

'n KEUR



VAN

100



DAMPROBLEMEN

In probleem 52 moeten de zwarte
schijven 34 en 35 **witte** zijn.



DE AUTEUR

Dit boekje wordt opgedragen aan alle
beoefenaars van het damspel



Een woord vooraf



Reeds geruimen tijd geleden werd het plan opgevat, een damboekje te doen verschijnen waarin opgenomen een 100-tal problemen welke door mij indertijd werden vervaardigd; het jaartal bij elk probleem geeft aan wanneer dit geschiedde. Door allerlei omstandigheden kon daar eerst niets van komen, maar nu is het dan eindelijk zoover. Zonder onbescheiden te zijn, gelooven we dat het oplossen de dammers menig uurtje genot zal verschaffen.

Het behoort tot de mogelijkheden dat er in dit boekje problemen voorkomen, welke reeds eerder onder een anderen naam zijn gepubliceerd. Gebeurde dit vóór het door mij opgegeven jaartal, dan werden ze gecomponeerd zonder van het bestaan van dubbelgangers iets af te weten.

Overigens houd ik mij gaarne voor serieuze opmerkingen aanbevelen.

De Auteur Uitgever

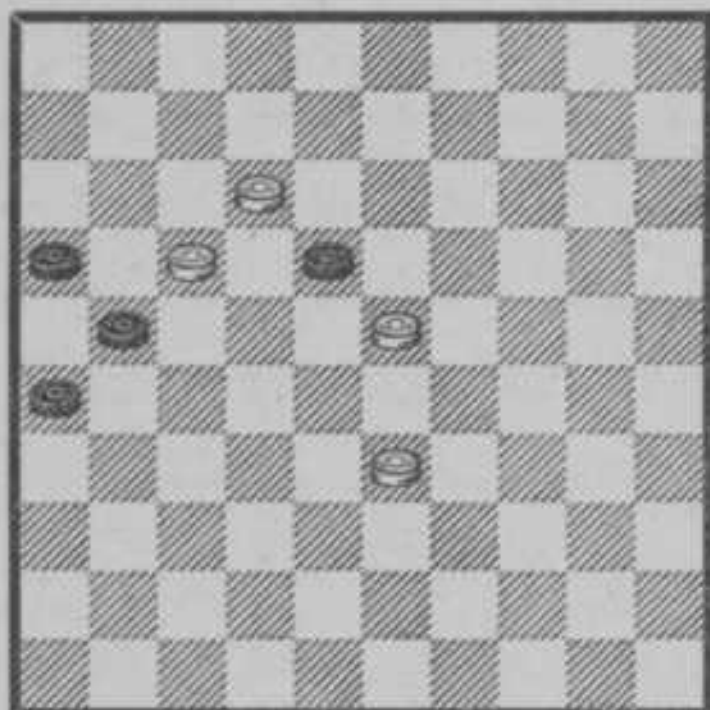
Heusden, April 1947

In Afd. III (motief-problemen) zijn alleen problemen opgenomen welke op slotstellingen berusten, d.w.z. op eindstanden, waarvan direct te zien is dat zwart verloren staat, voorzoover deze niet in Afd. I (miniaturen) thuis hooren. De bewerkingen op slag-motieven komen voor in Afd. II (slag- en meerslagproblemen). Voor alle vraagstukken geldt: «Wit speelt en wint», tenzij anders vermeld.

AFD. I.
MINIATUREN OF BLADPROBLEMEN.
 (Nos. 1—13).

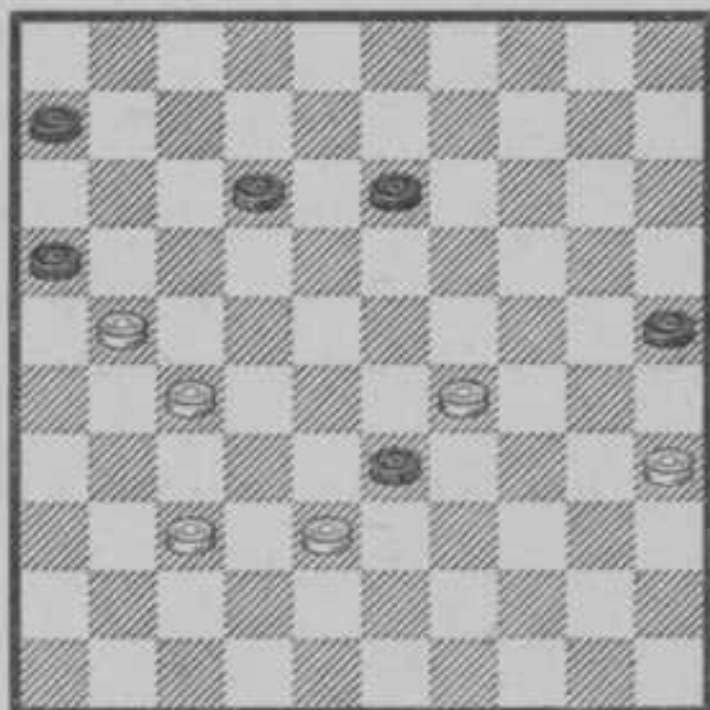
1

1929



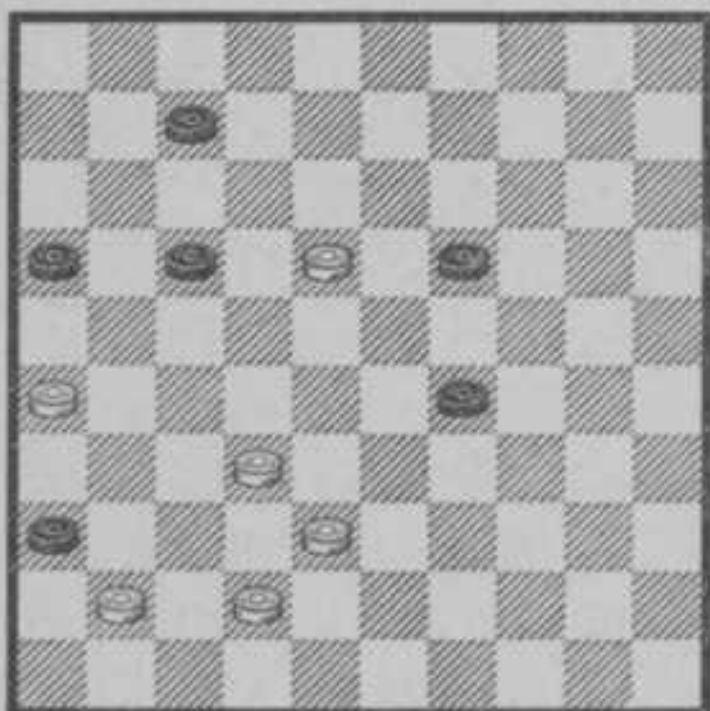
3

1935



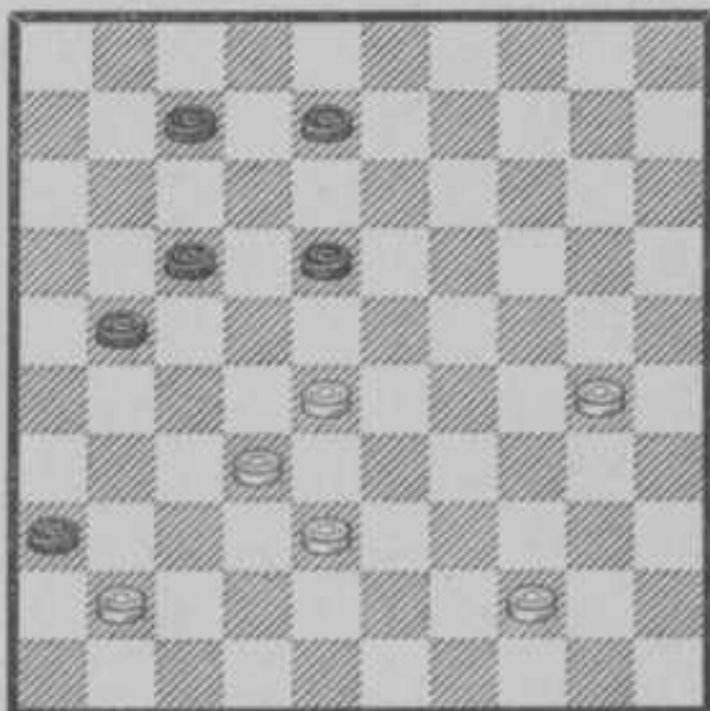
2

1935



4

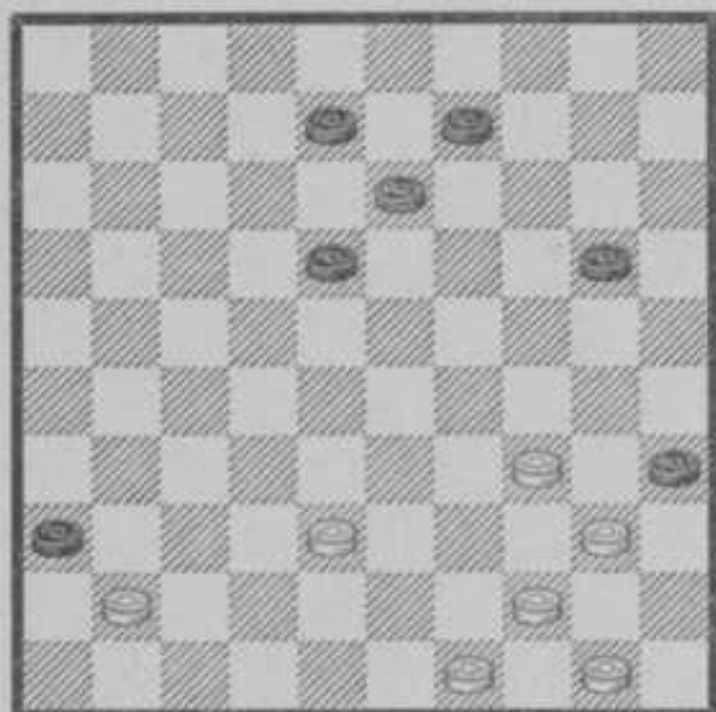
1932



21 is figurant

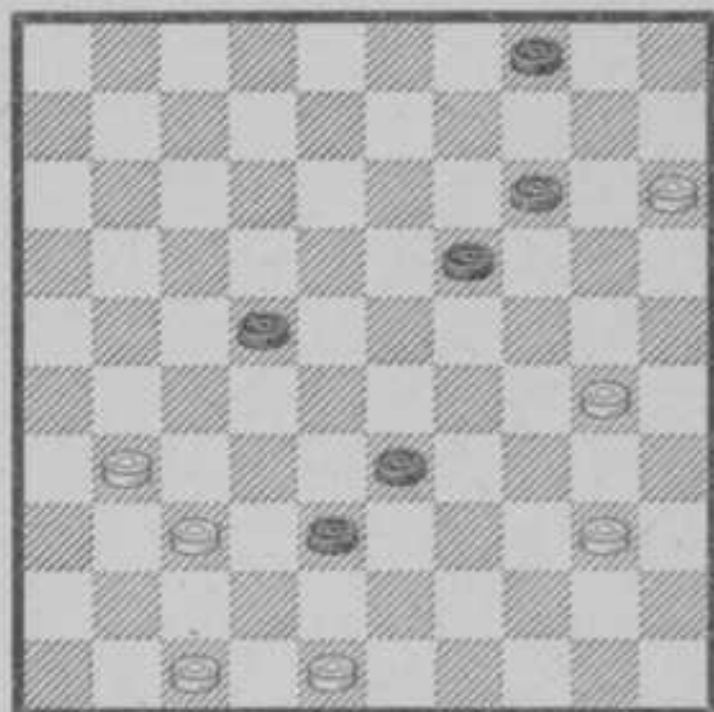
5

1932



7

1930

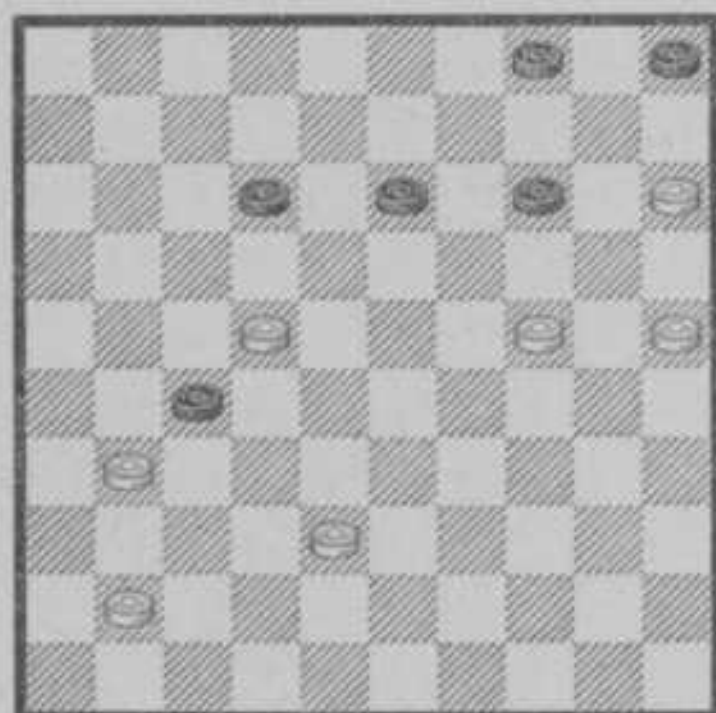


Keer juist

MET AFSPEL

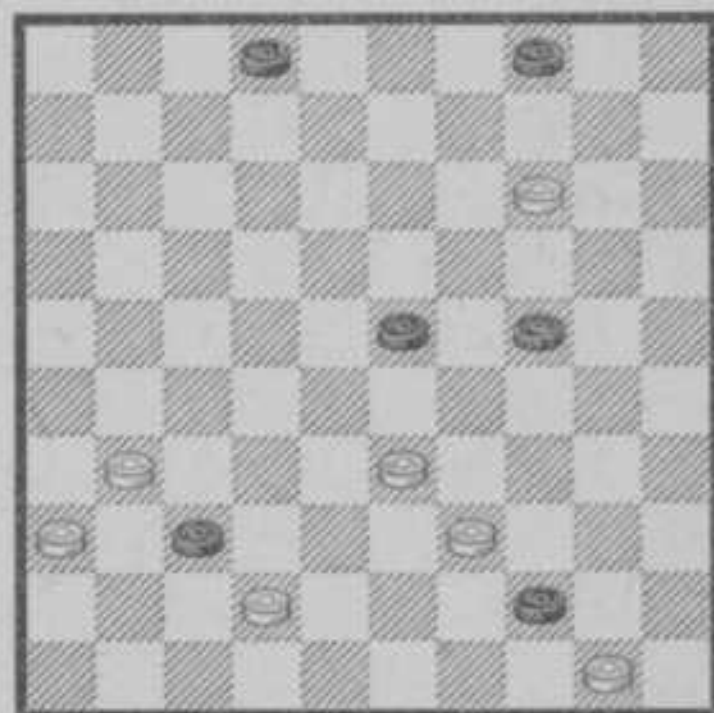
6

1938



8

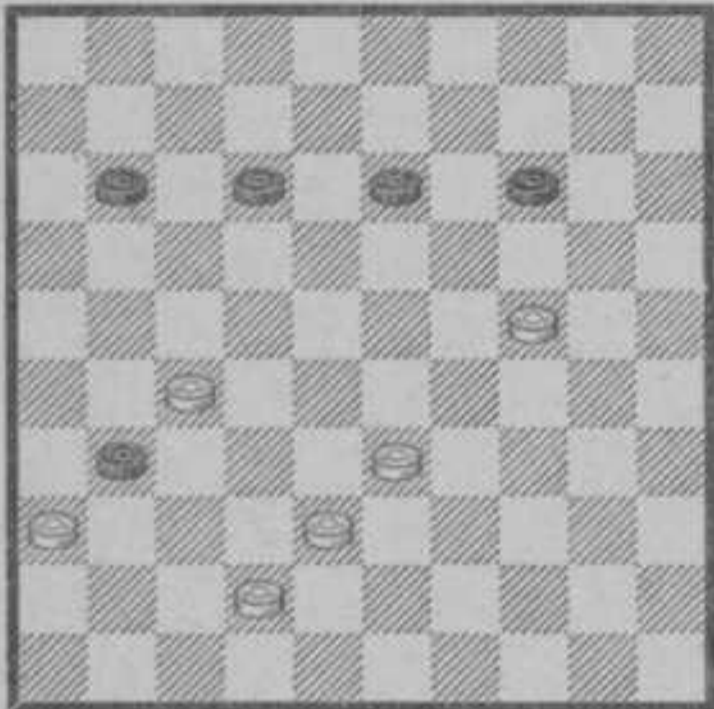
1930



MET AFSPEL

9

1935

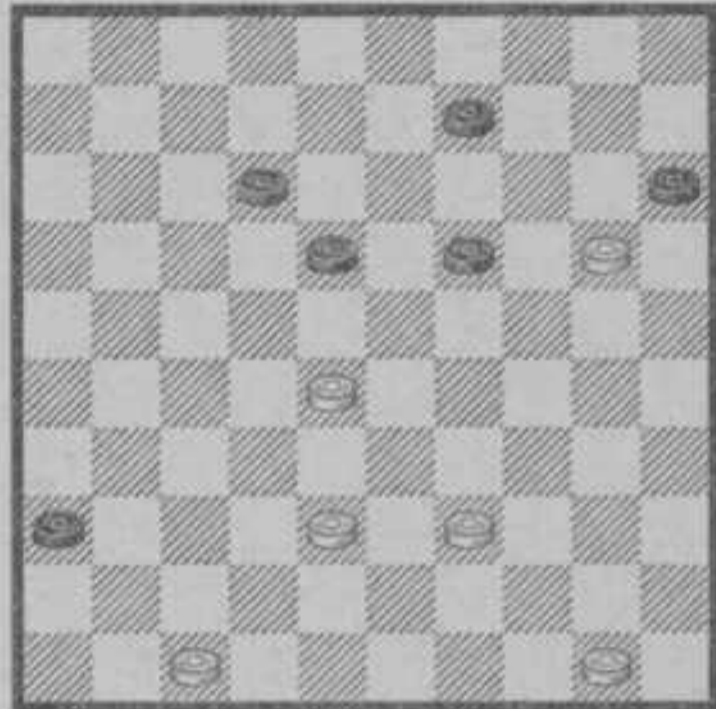


SLAGDWANG

*13 figurant
(omn. slagvult.)*

11

1930

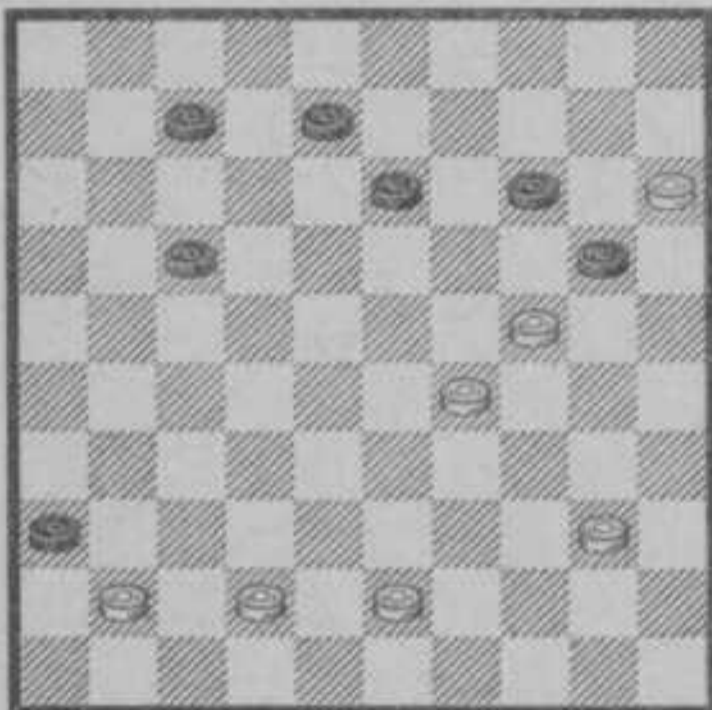


SLAGDWANG EN AFPEL

Witstekend.

10

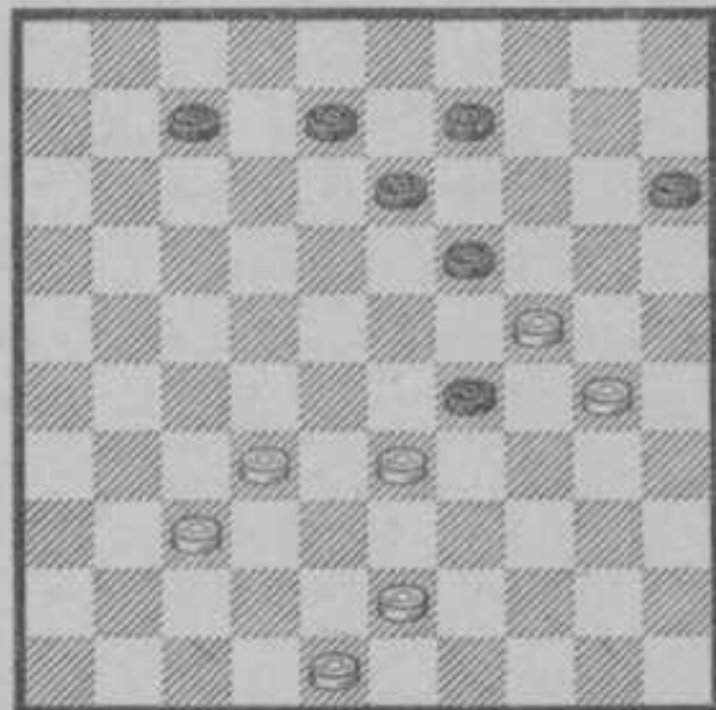
1929



7,8 = 17 omn. slagvult.

12

1929

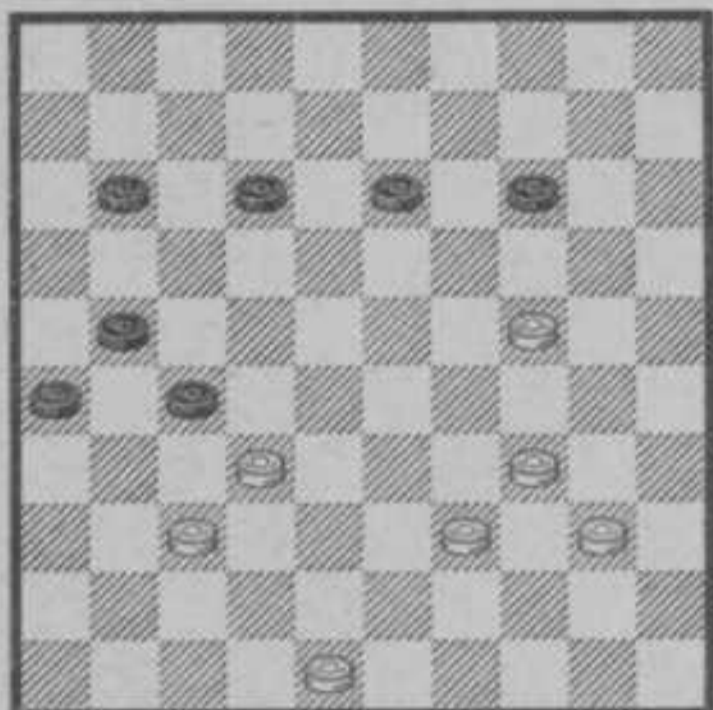


SLAGDWANG

Witstekend.

13

1930



Witsakenet.

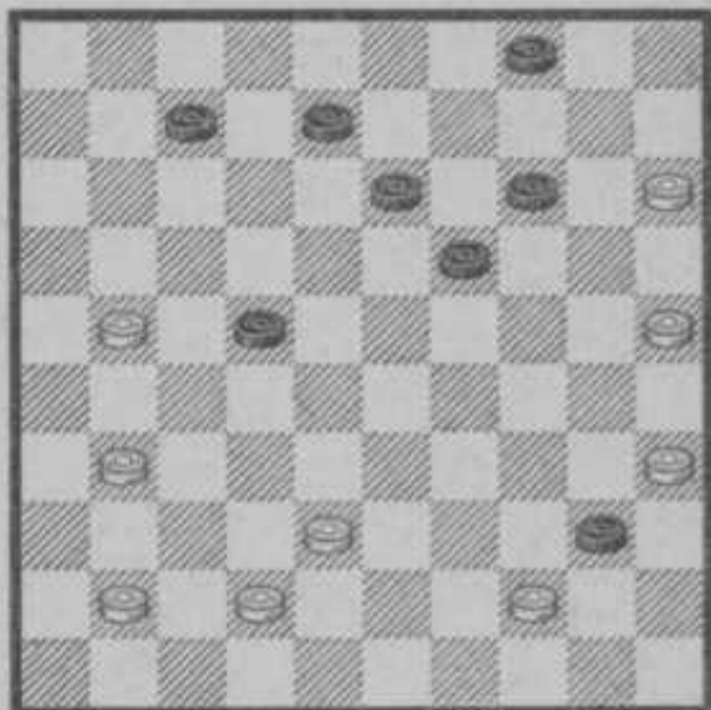
AFD. II.

**SLAG- EN MEERSLAG-
PROBLEMEN.**

Nos. 14-72.

15

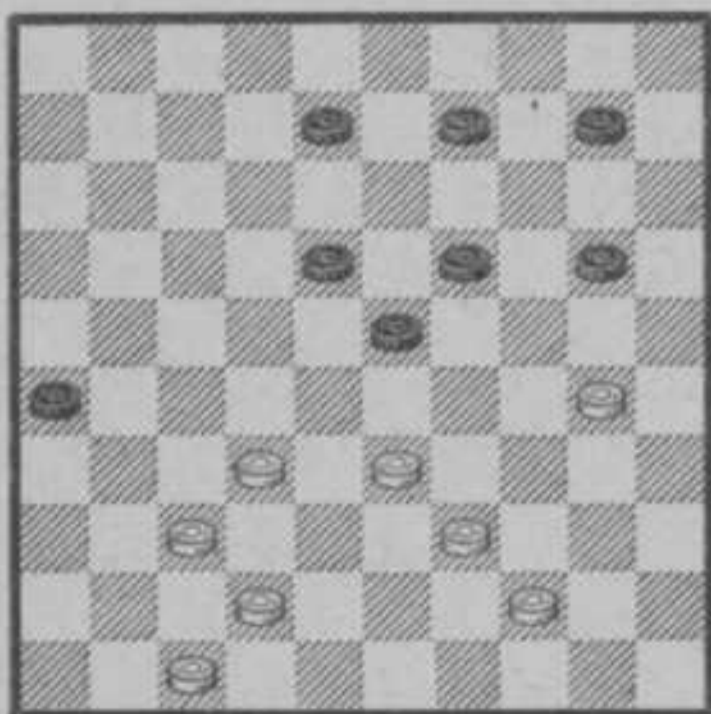
1929



*Schijf 4 ordinair fig.
ook 17, 8 en 19 overbodig
(omv. slagverbl.).
geen partijprobl.*

14

1935

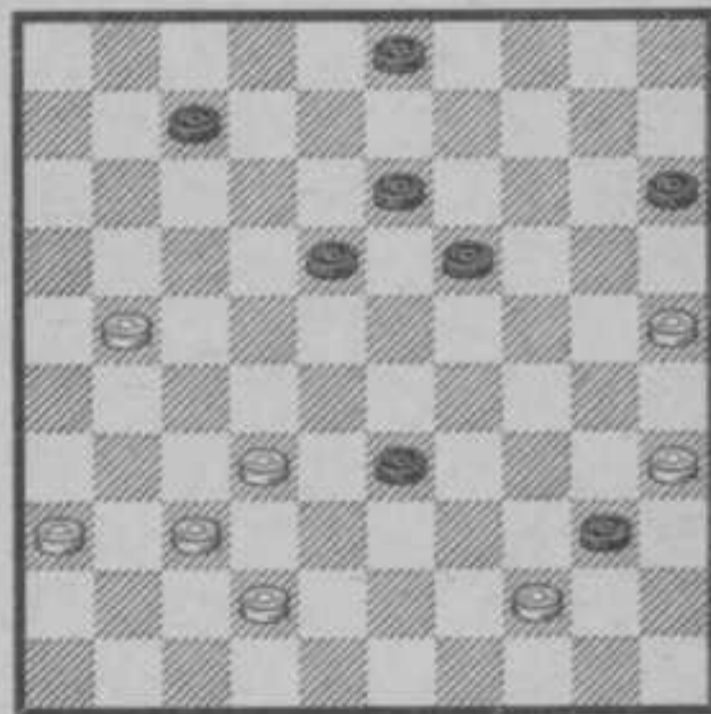


SLAGDWANG

8 en 9 omv. slagverbl.

16

1929

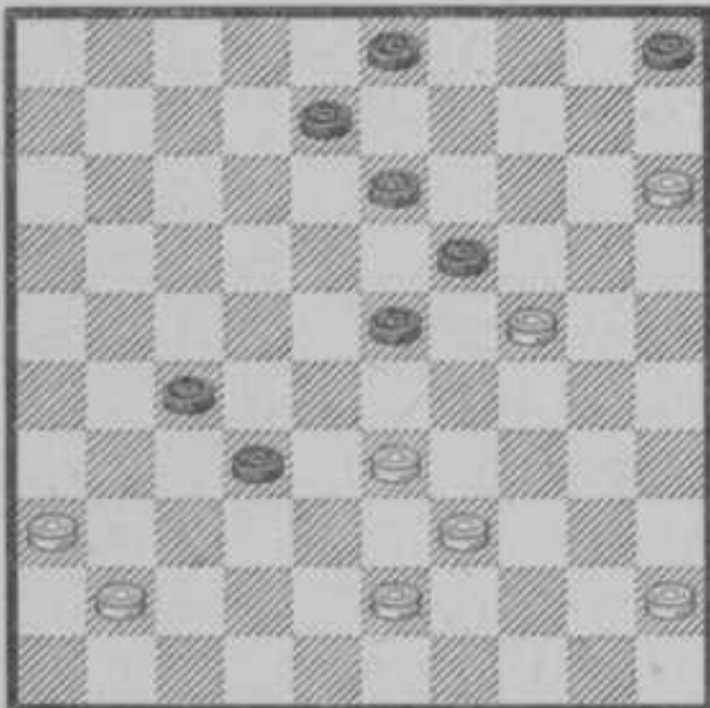


8 fig.

geen partijprobl.

17

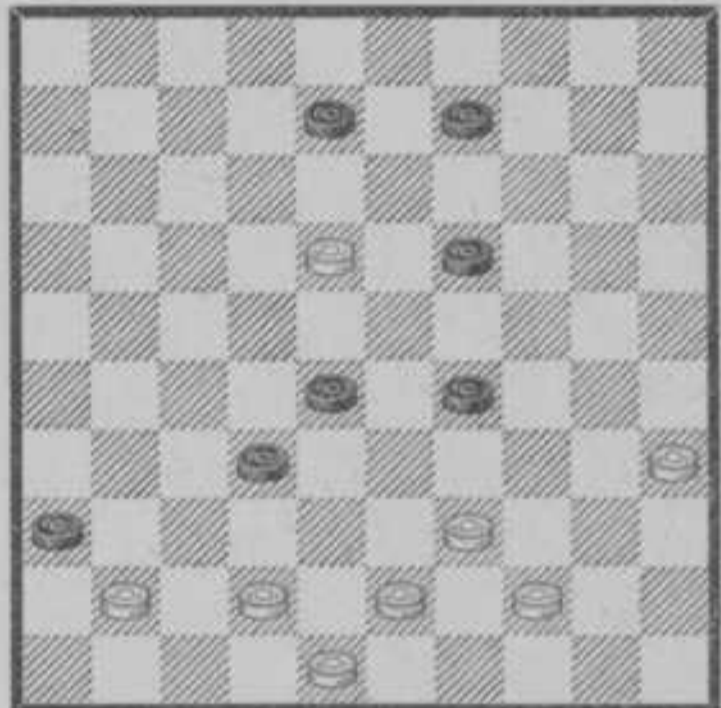
1936



5^e fig. 8 omni. elegant.
 1^e & 2^e = set remarquable.

19

1929

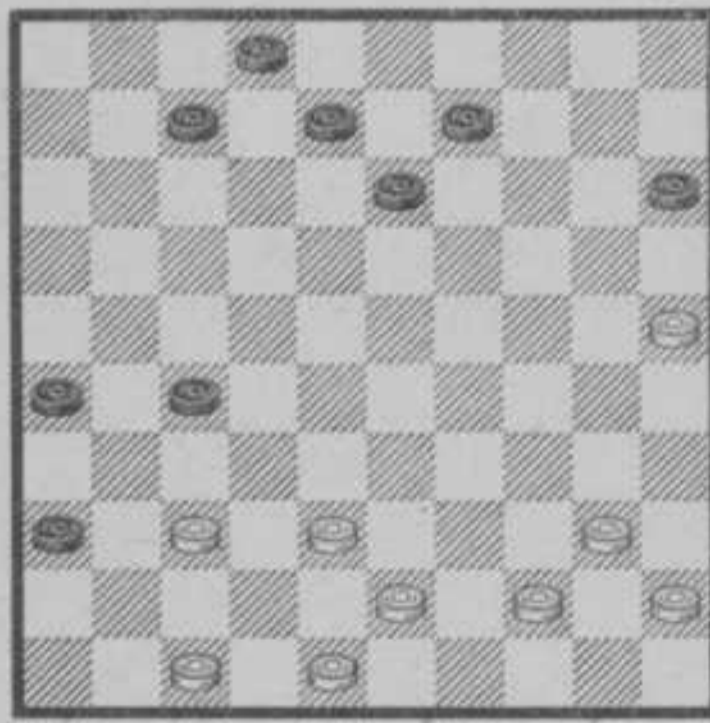


MET AFSPEL

Beleert onder de
 thuis.

18

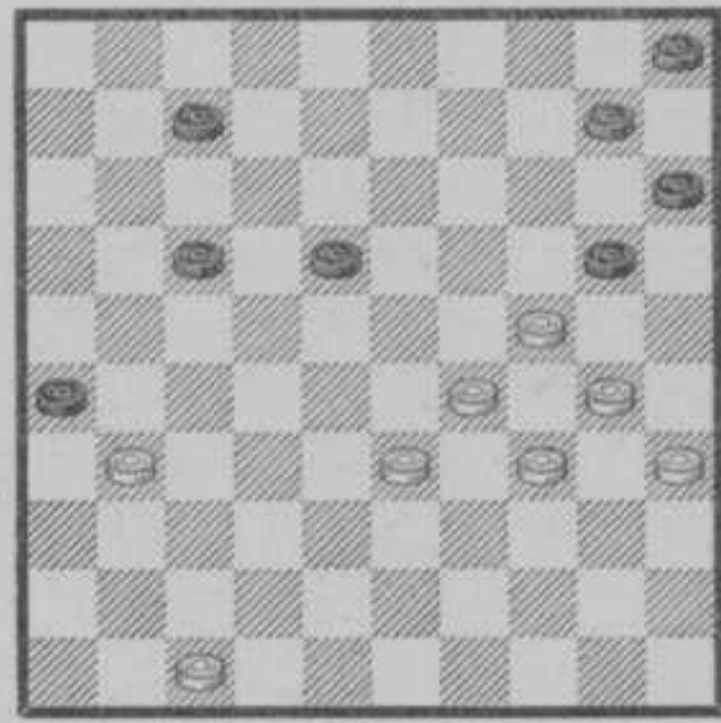
1935



2, 7-9 & 13 fig. 6
 omni. het geheel van
 dit slagplan

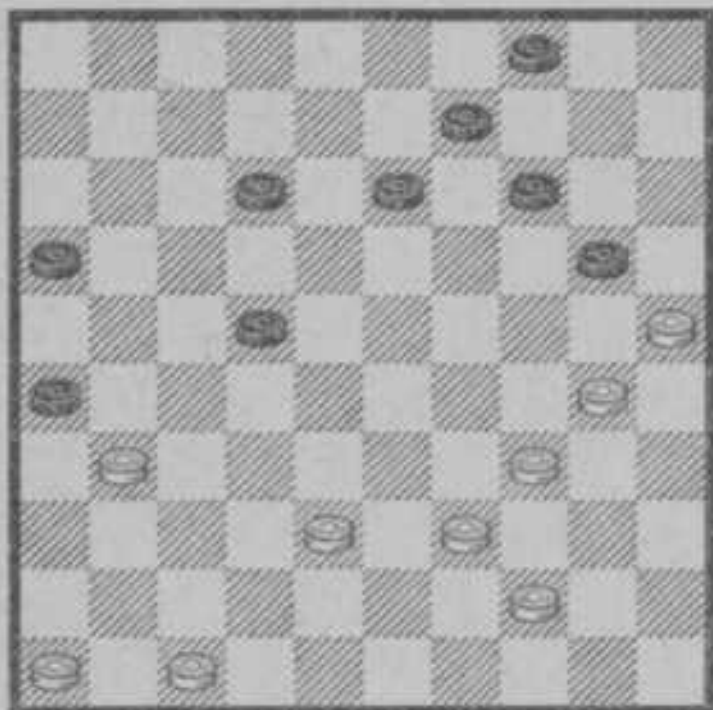
20

1946



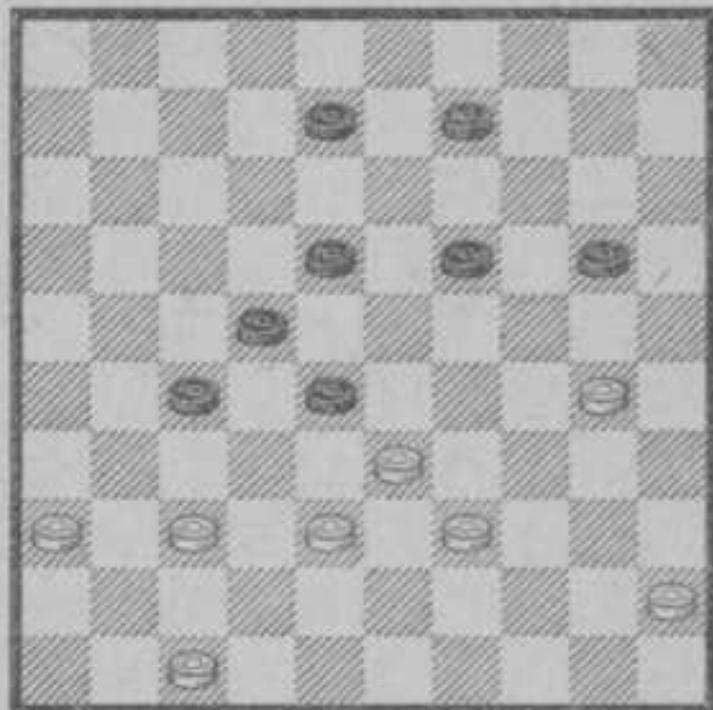
21

1935



23

1935

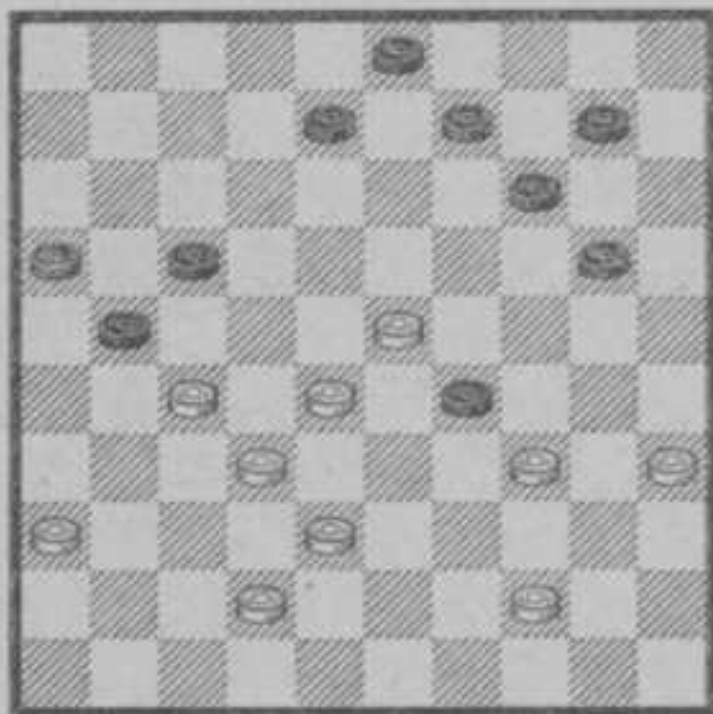


SLAGDWANG

1^e e2-e3 uit te verwijderen
te verbeteren door 16 op 31
en 30 op 35.

22

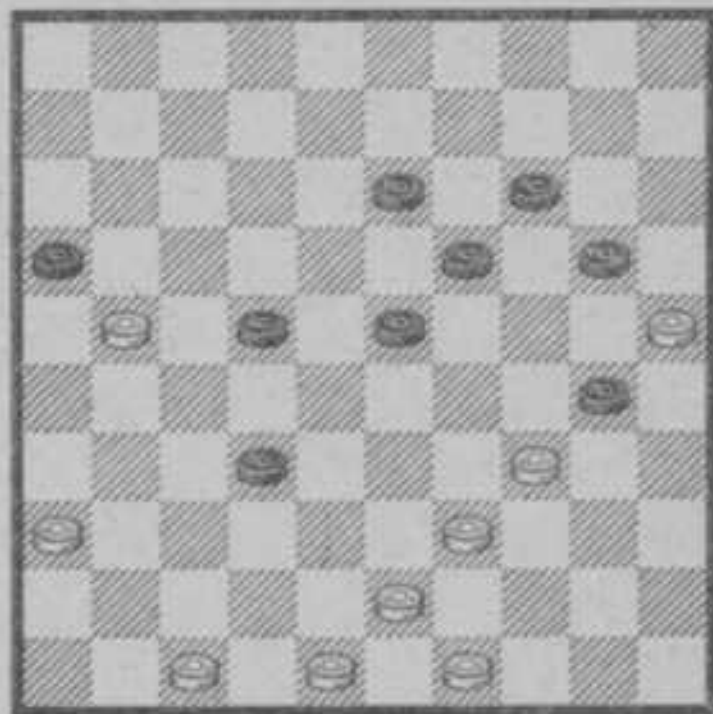
1930



M.i. te verbeteren door
30 op 13, 9 op 15, 29 op 24
en 20 op 33. Dan als ik
uit. Magne of dit
juist is.

24

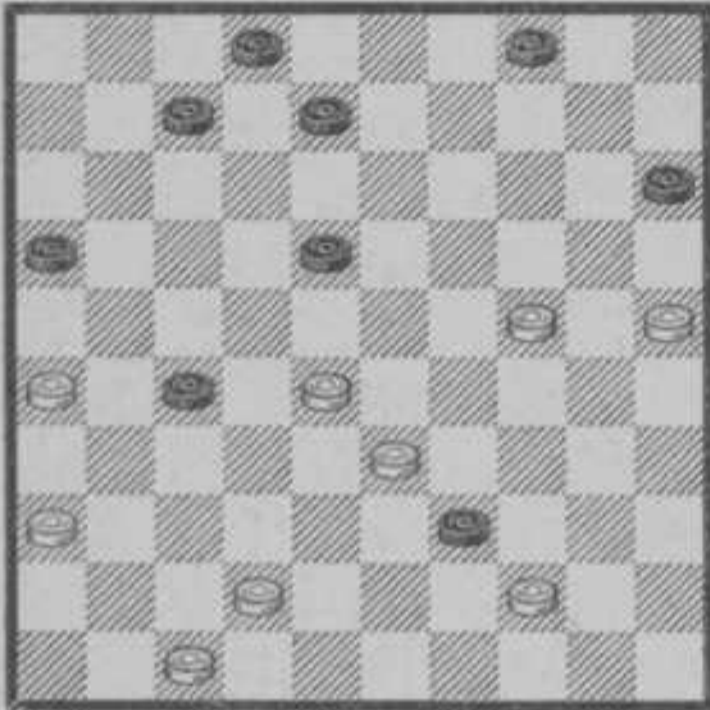
1929



2^e en 3^e uit te verwijderen.
baar, zelfs men ik ook
1^e en 2^e uit.

25

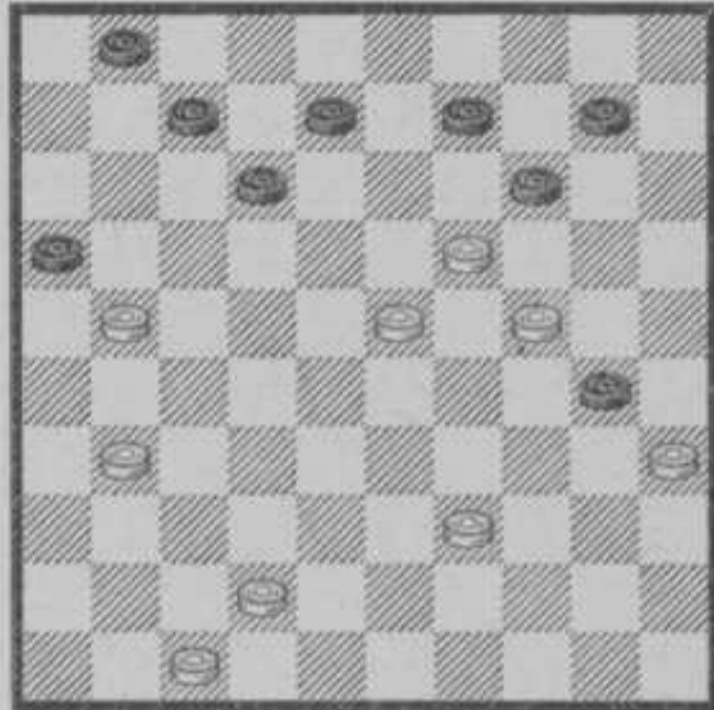
1935



Goed geslaagd!

27

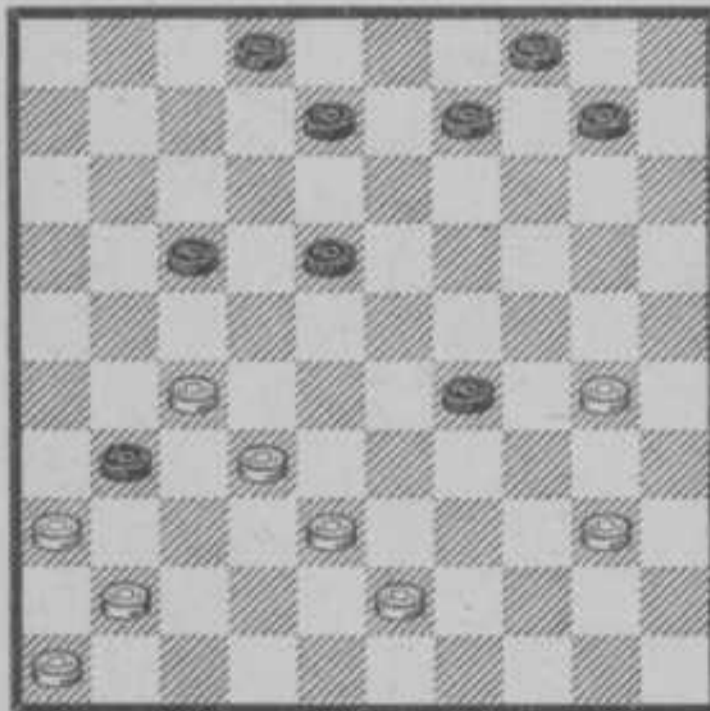
1929



*Goed, maar MET AFSPEL
beloof met III.*

26

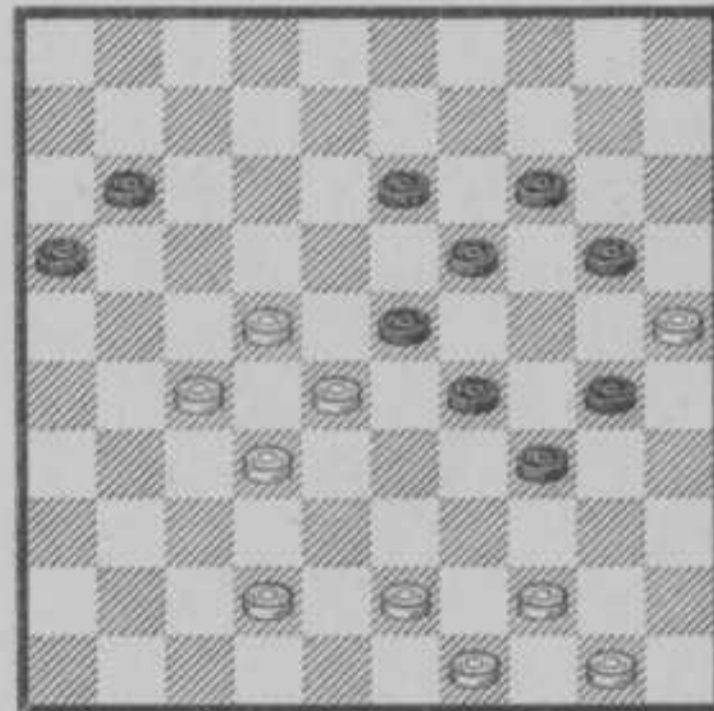
1930



Om g'rekken bij.

28

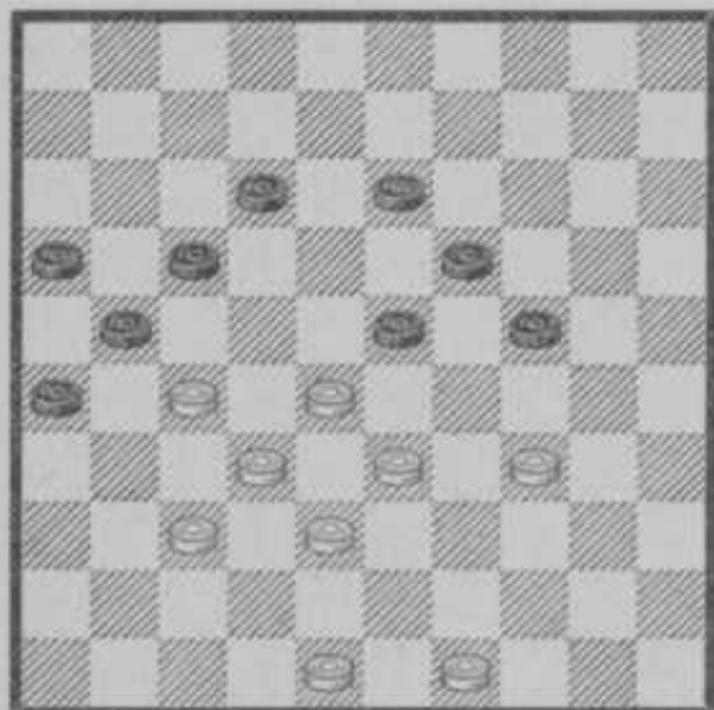
1929



Prima!

29

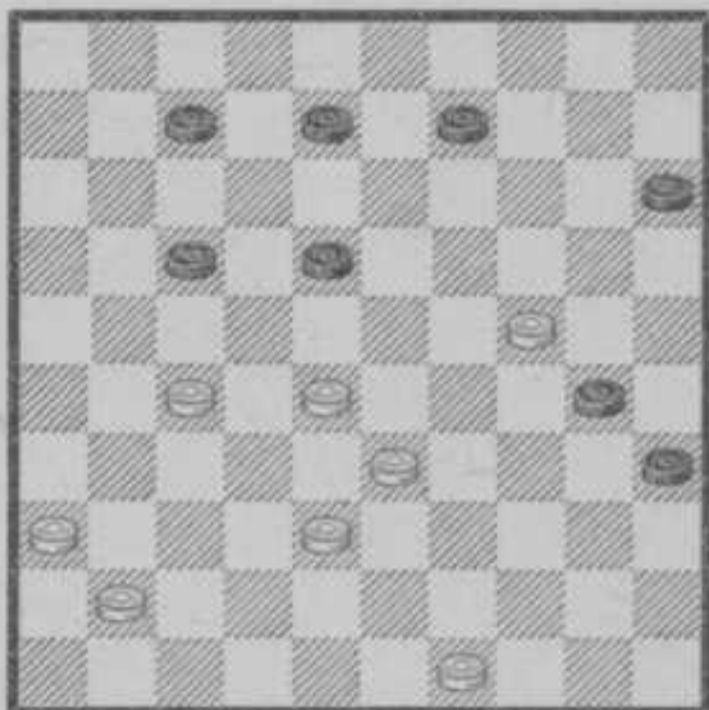
1935



*12 en 13 over. slagant.
 die eigen bewerking op
 deze slag.
 Van Raphaël!*

31

1931

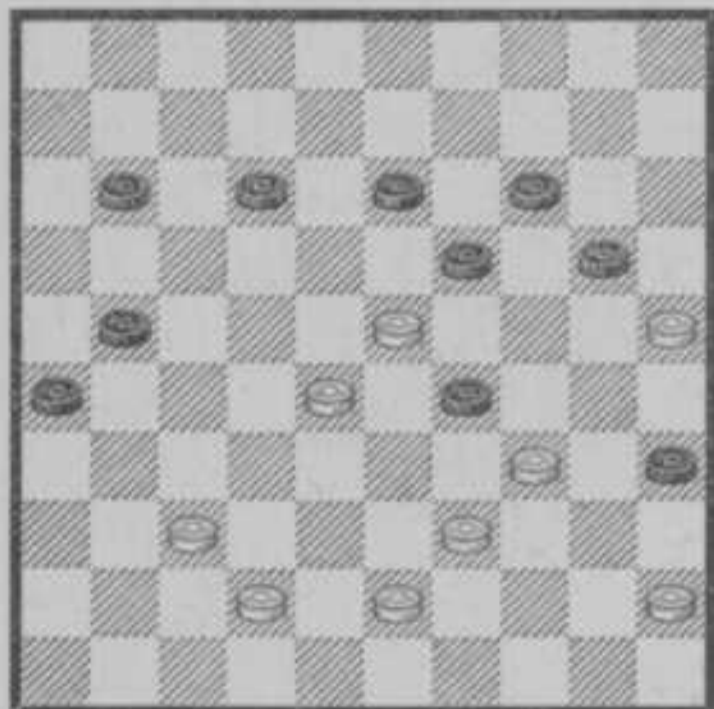


SLAGDWANG

Mitstekend.

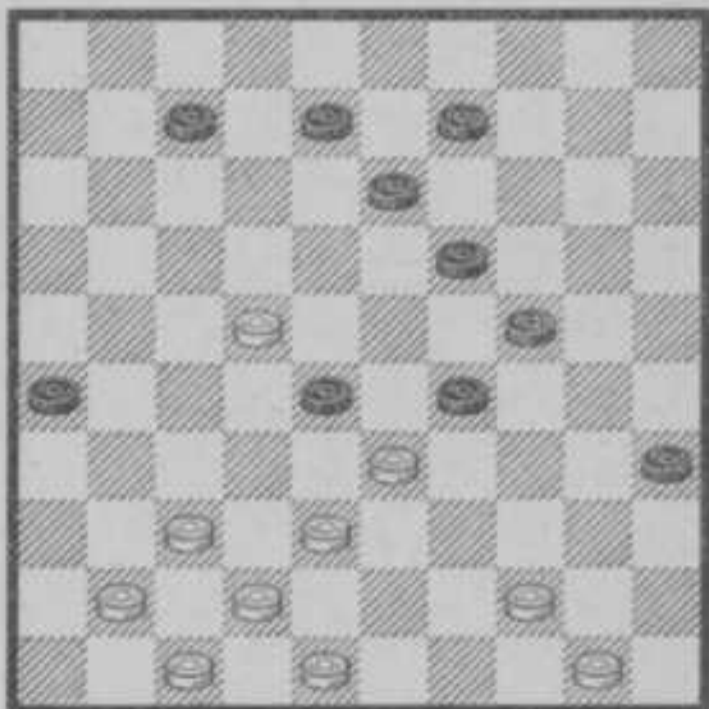
30

1928



32

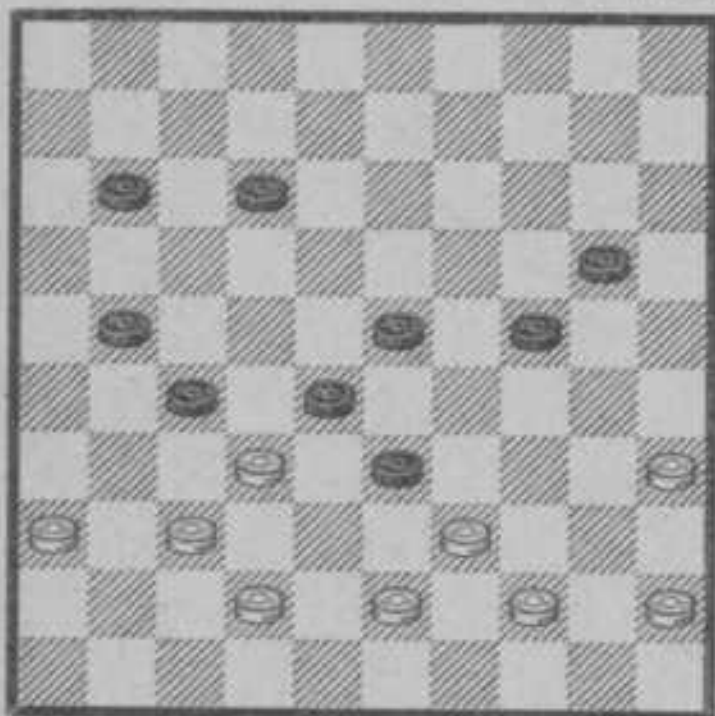
1935



*Wie kon' gevat m. is
 toch beter met mij en
 schijf op 4, dan is 13 fig. af*

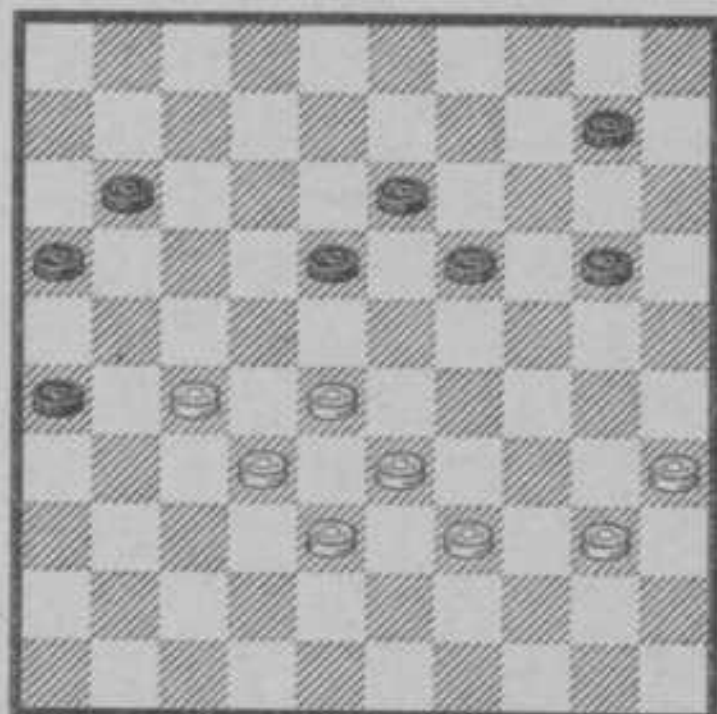
33

1929



35

1930

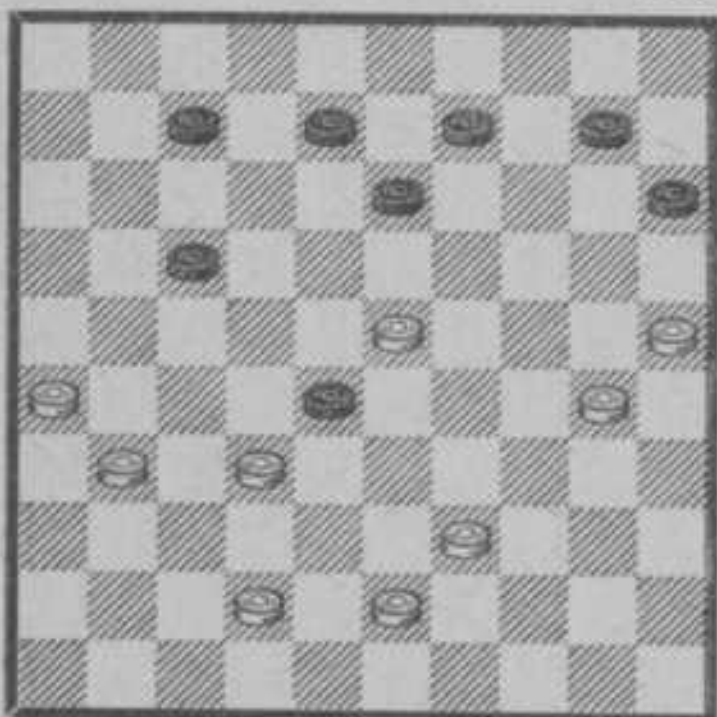


SLAGDWANG

Keer goed!

34

1930

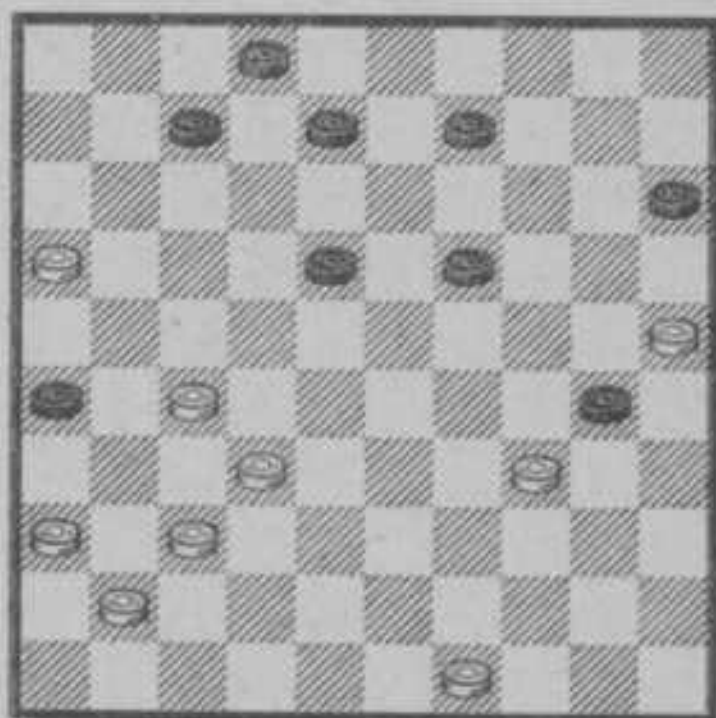


SLAGDWANG

*1^e is oplosbaar door
43-38 t.p.v. 39-33, 2^e 7-10
en 13 overbodig, de
slagdwang is oplosbaar.*

36

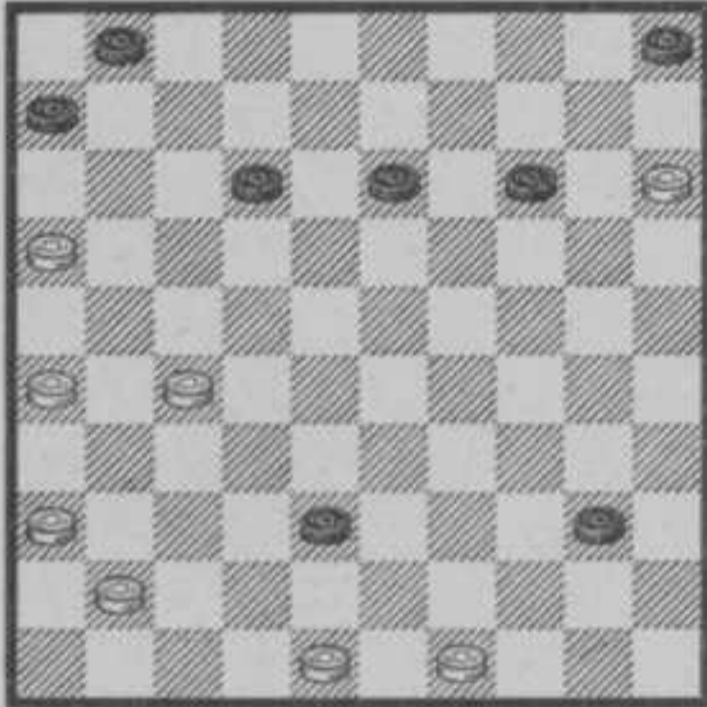
1932



2 + 7 - 9 overbodig.

37

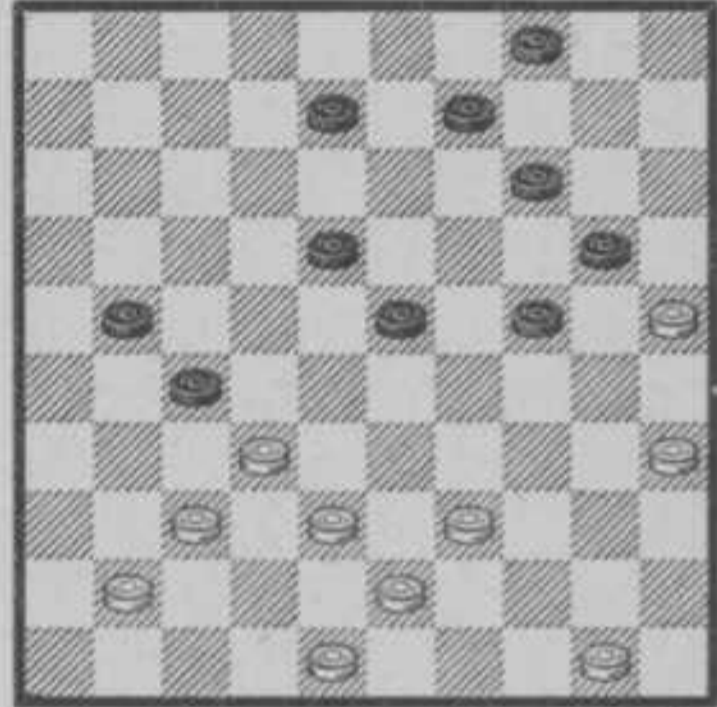
1930



Verrassend!

39

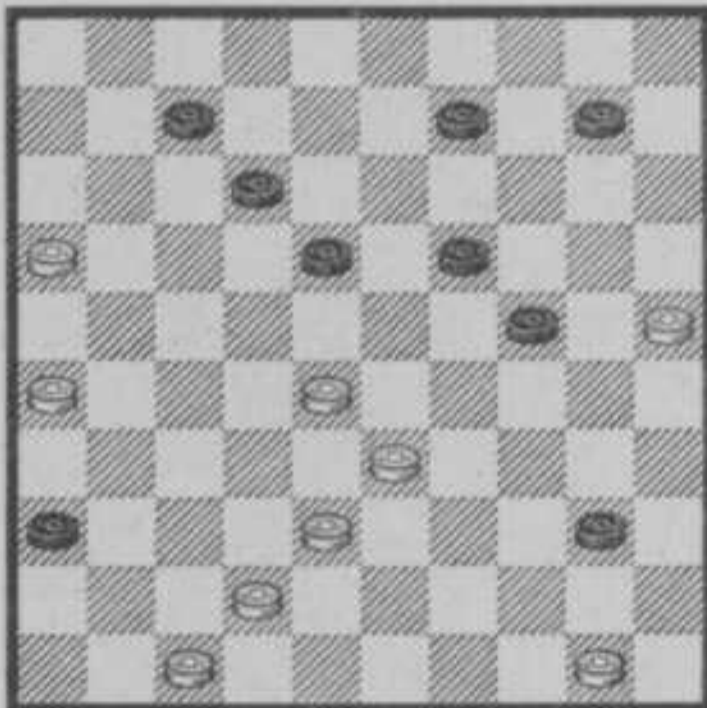
1929



*3^e, 4^e en 5^e zet
verwisselbaar.* SLAGDWANG

38

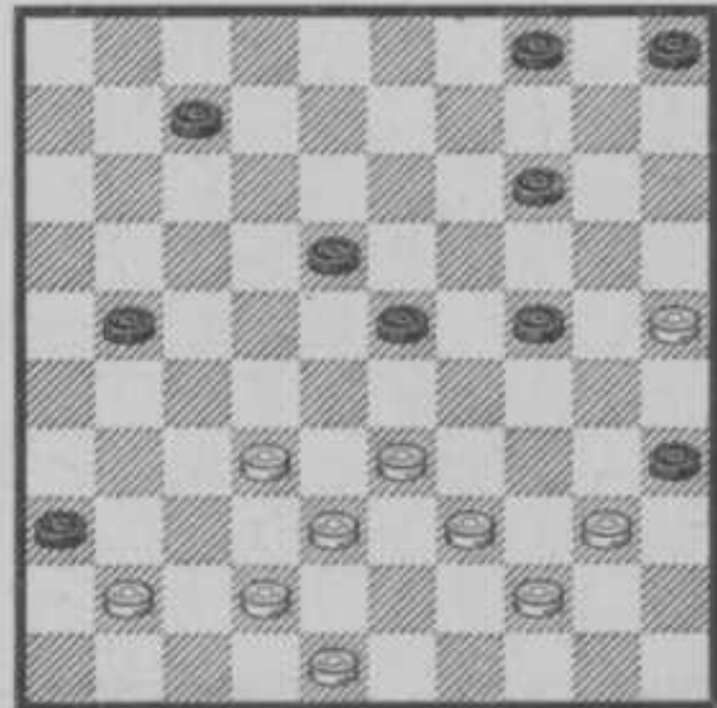
1930



*Jammer dat de en
2^e zet verwisselbaar
zijn, overigens heel
goed.*

40

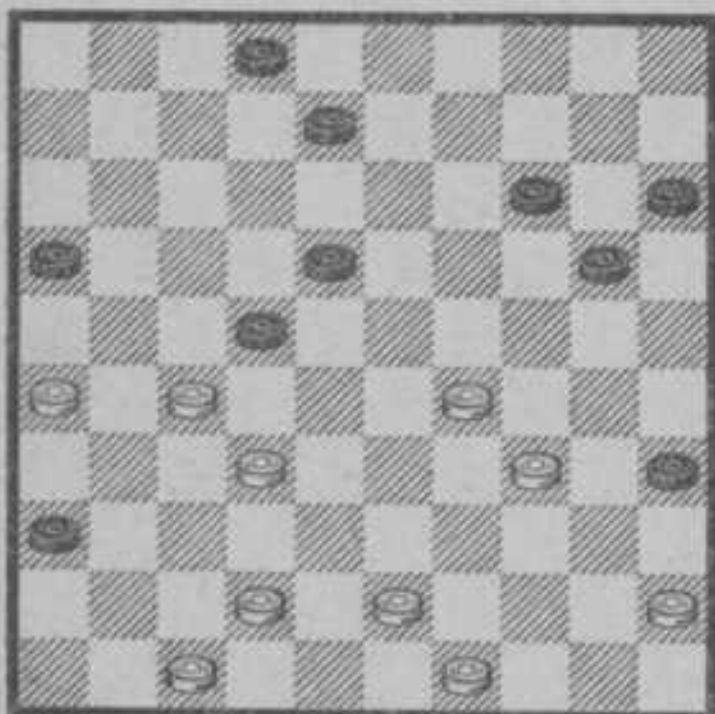
1935



4, 5, 7 en 10 fig.

41

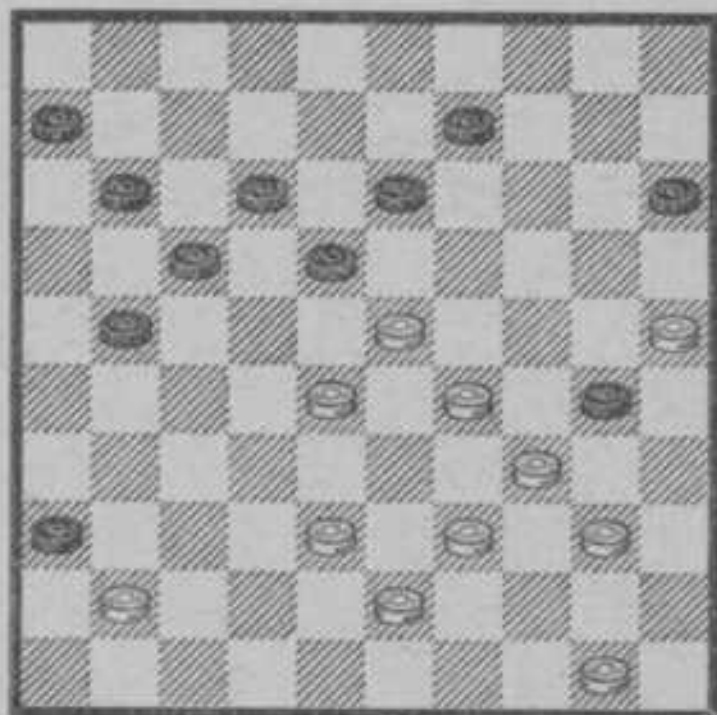
1932



2^o e 3^e ret verwis-
selbaar

43

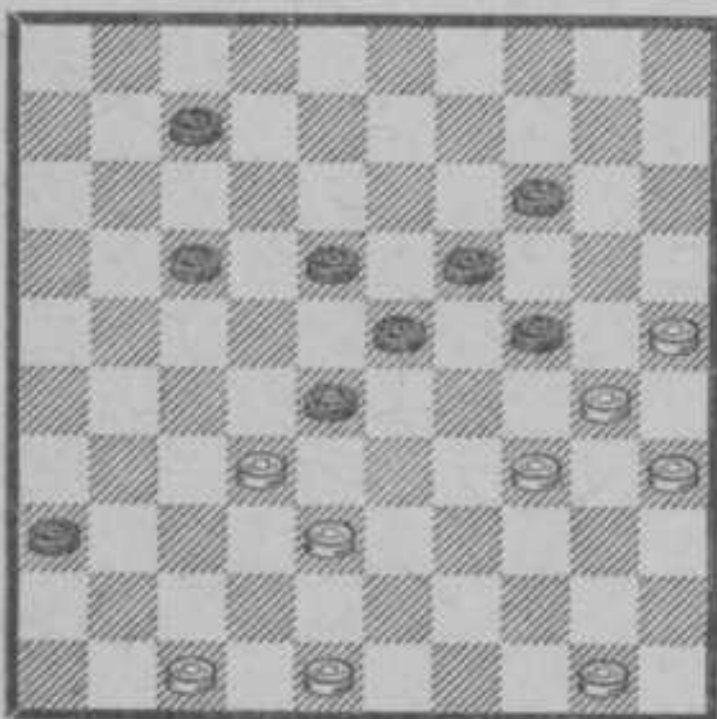
1930



6 is fig. e daardoor
wordt ook 11, 13 e 21
twijfelachtig.

42

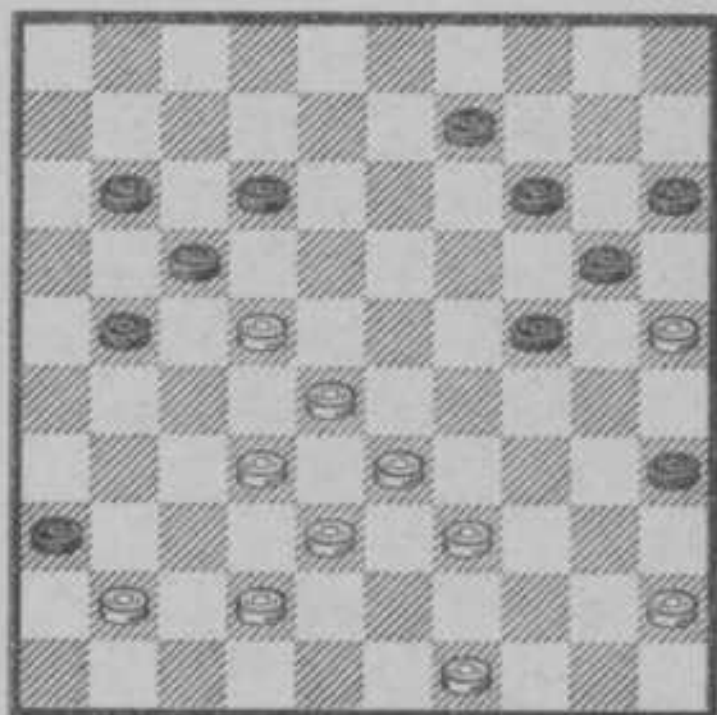
1930



ten goed stukje
partyproblematiek,
Daarom fig 14 wel
toelichtbaar.

44

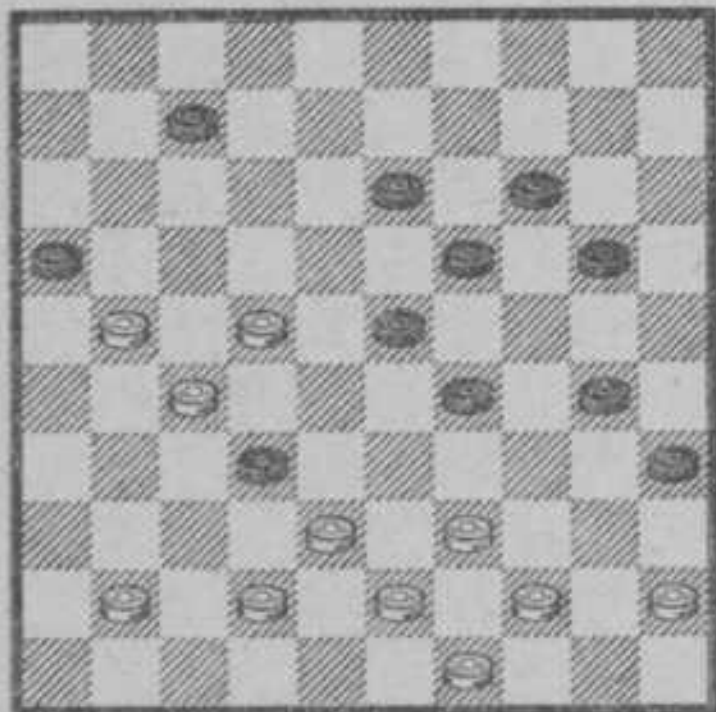
1930



Beter 5 op 4 waar-
door D.P. in nader
wordt verkomen.
Overigens niet teken
thematisch stukje.

45

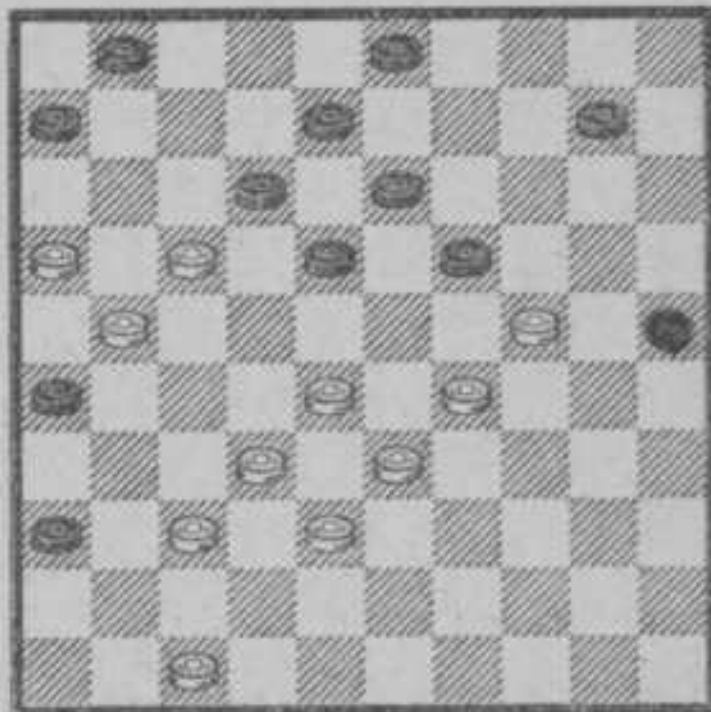
1927



7 ann. slagproef.

47

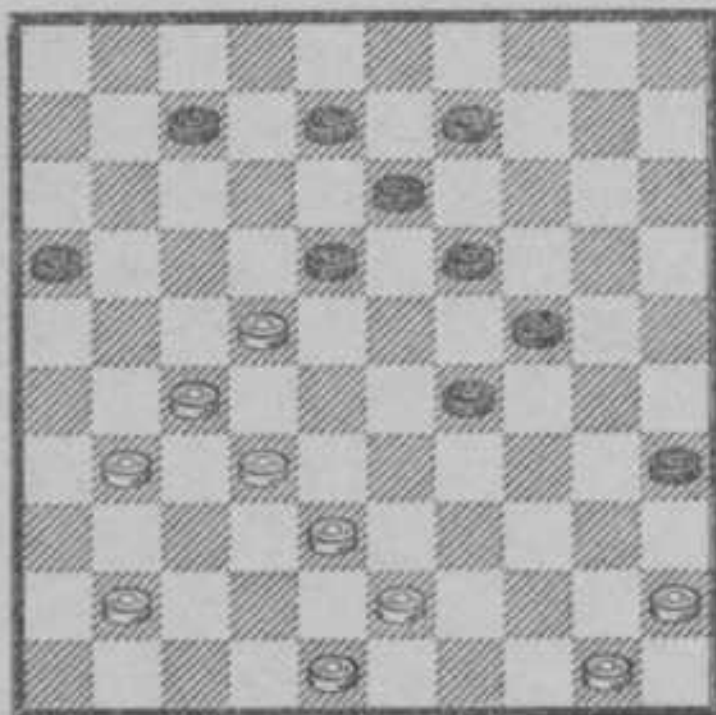
1938



*Waarom geen 2de. sch.
erlijk op 25? Nu is
1 figuurant. Daar
een prima bus. mot.
Alice, 1860.*

46

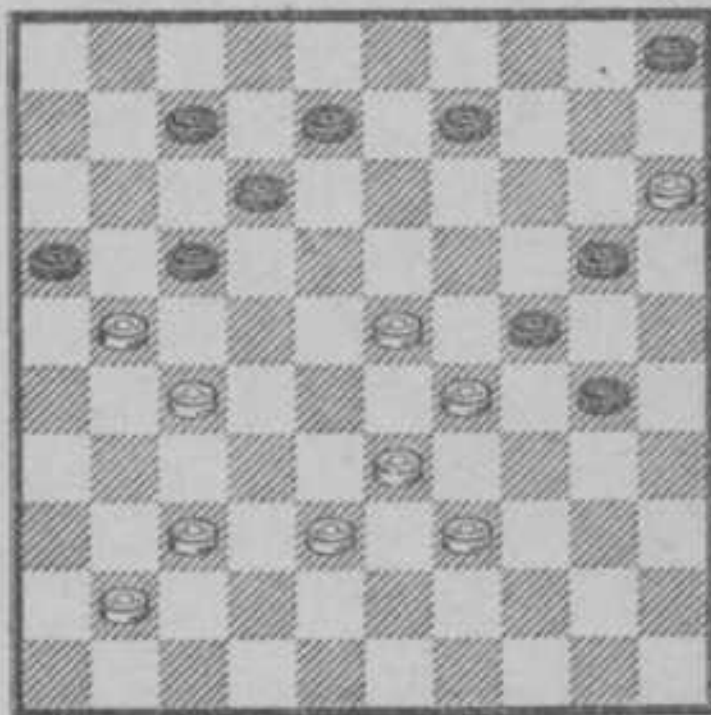
1930



Deer goed.
SLAGDWANG

48

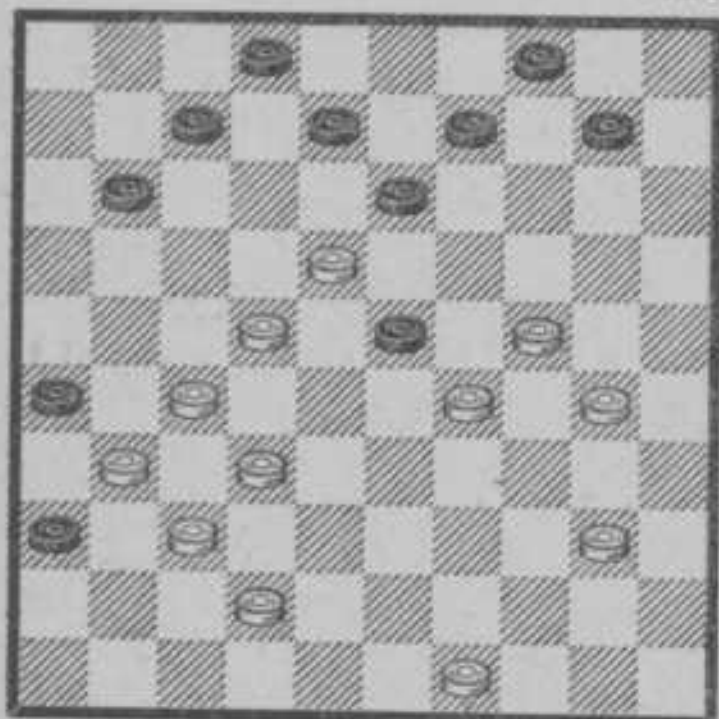
1930



*Schijf 5 fig.
geen partijproble.*

49

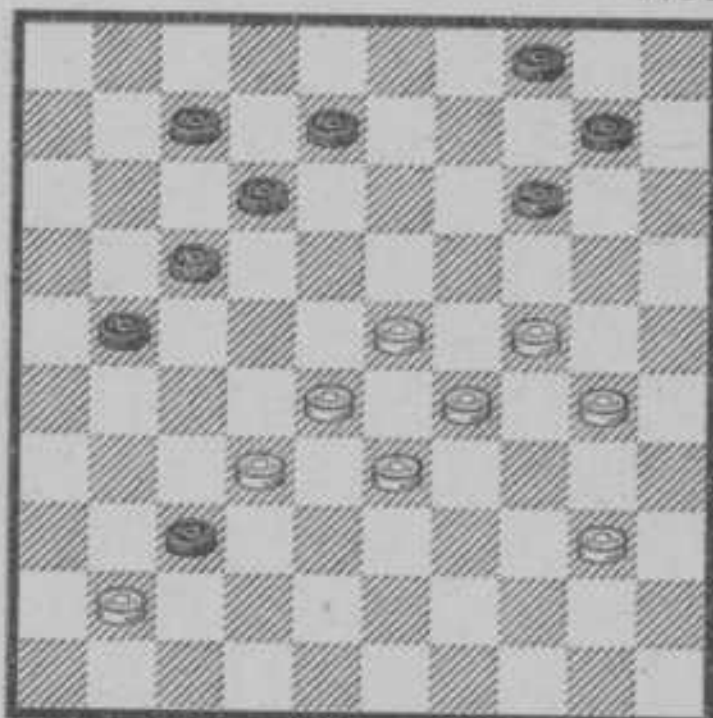
1928



2, 4, 7 & 49 fig.

51

1930

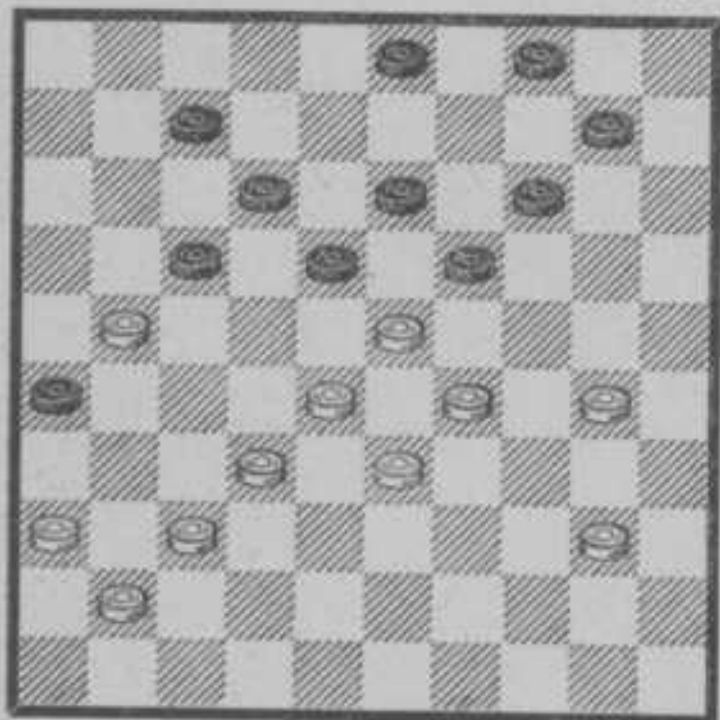


Zeer goed

SLAGDWANG

50

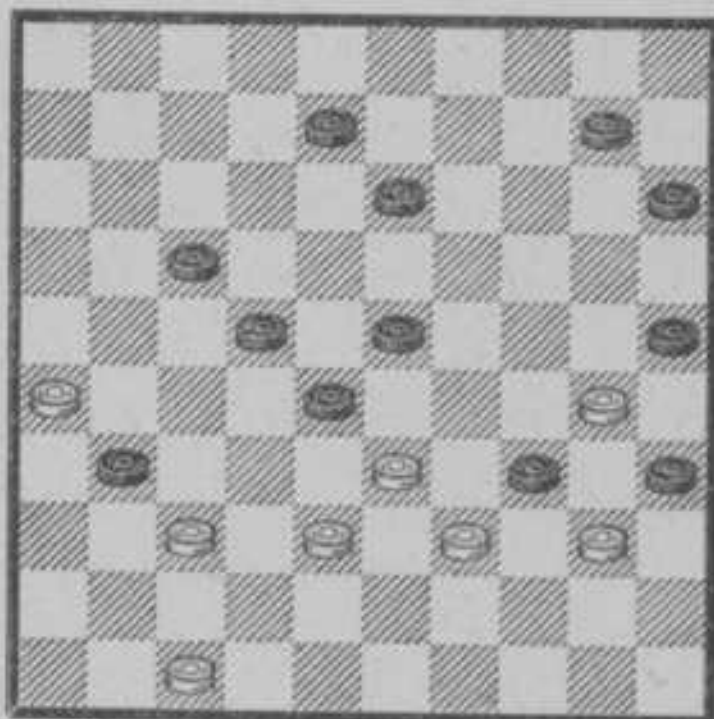
1930



4, 13 en 36 fig.
Kan als partijprobl.

52

1930

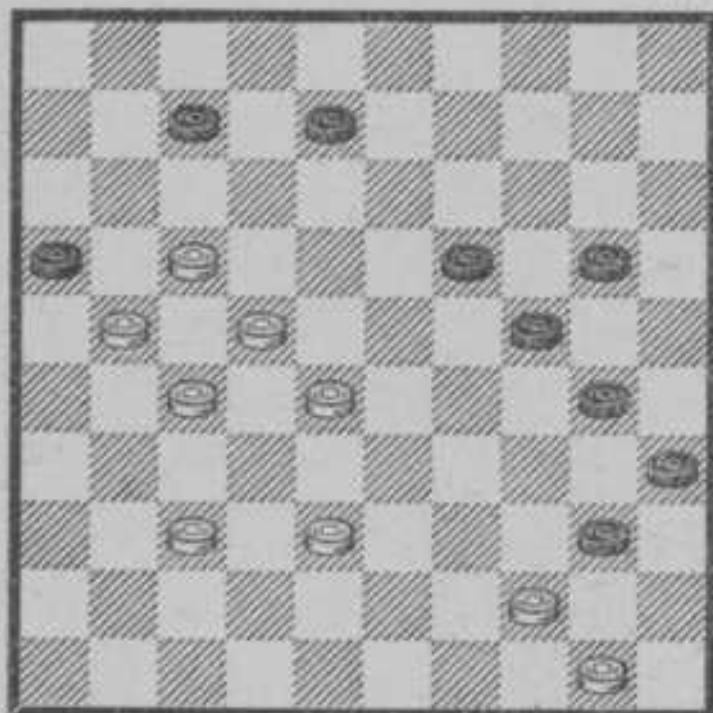


sol. 34 & wit. SLAGDWANG
Onbevredigend geheel

← 34 &
35
Wit

53

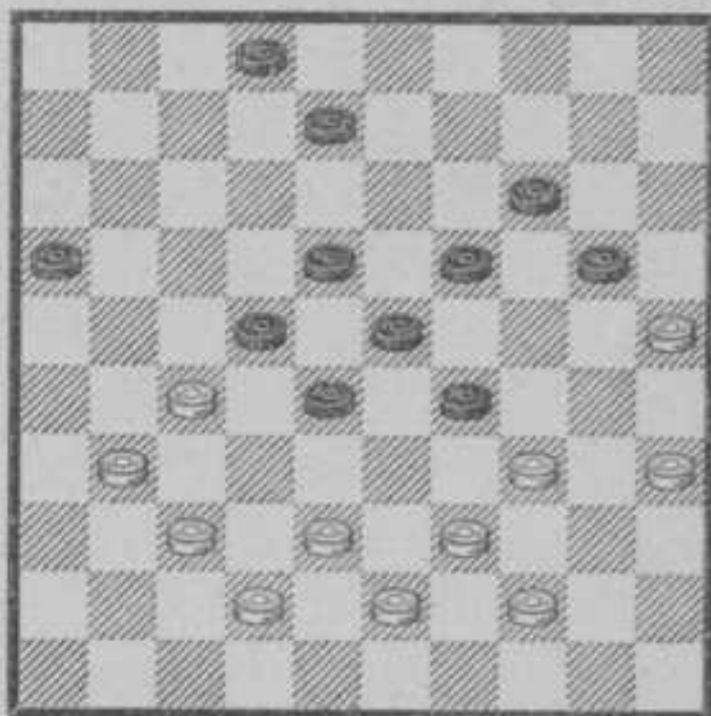
1935



Verzand!

55

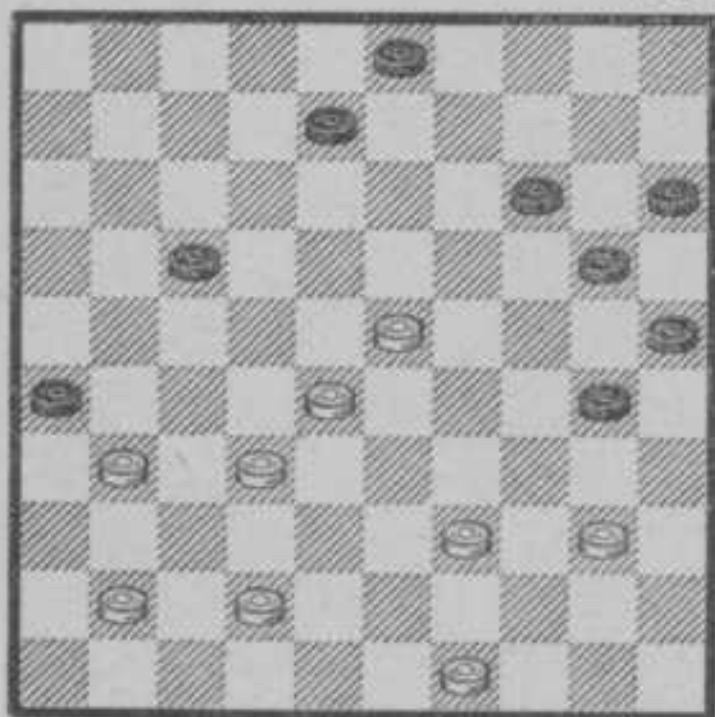
1929



goudthun.

54

1937

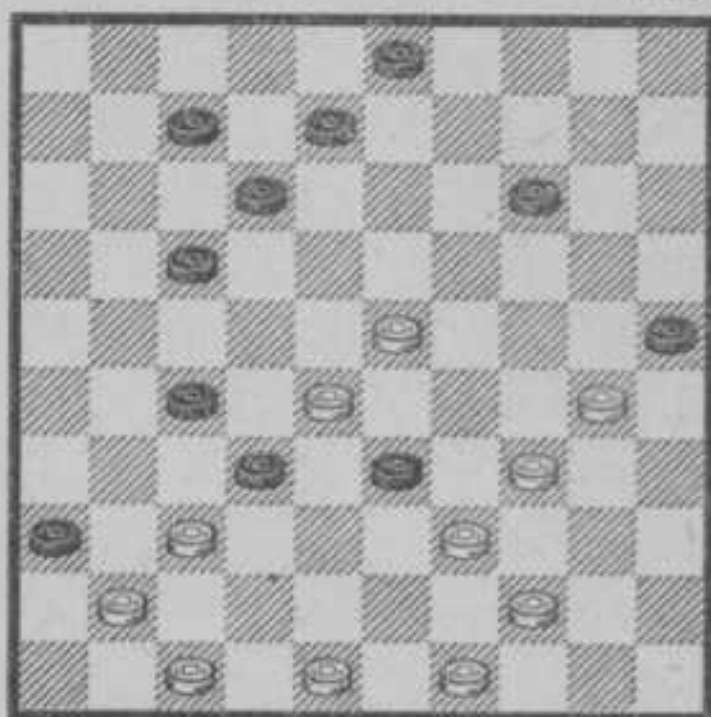


SLAGDWANG

*Te verb. waarsch.
als lokeet met
tweevanzigste Pissie*

56

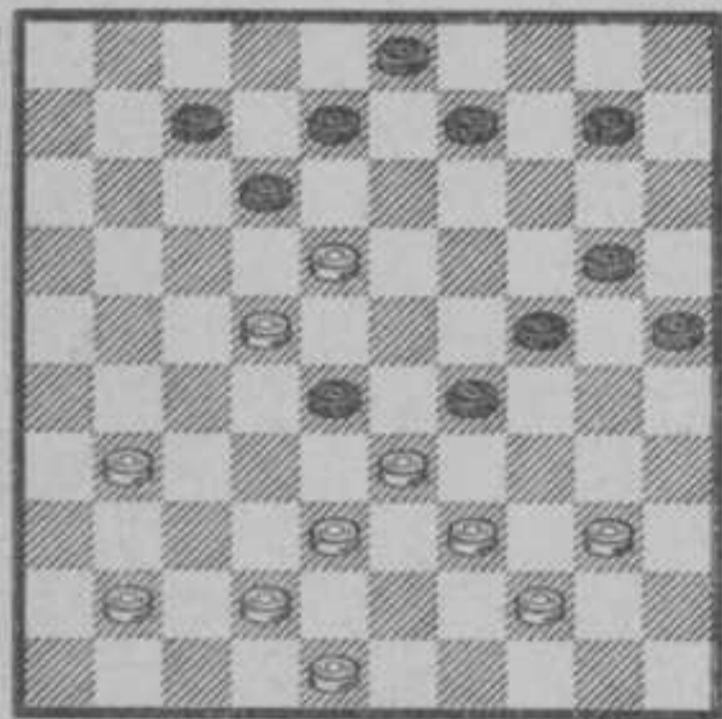
1930



*3, 12 e 14 fig. 14
wegens omr. ologisch.*

57

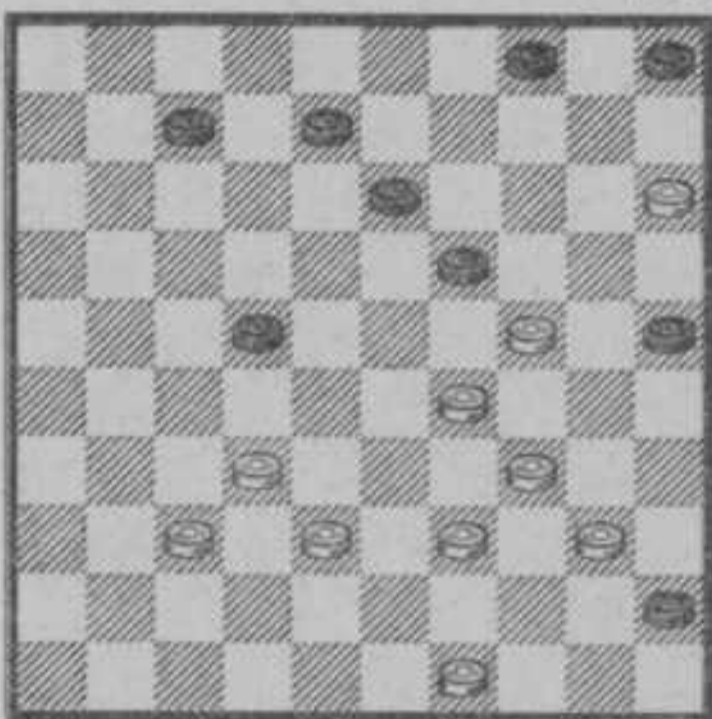
1930



*Goni 3, 25 e 48 er af!
 Letter ook 8 e 9 overbodig.*

59

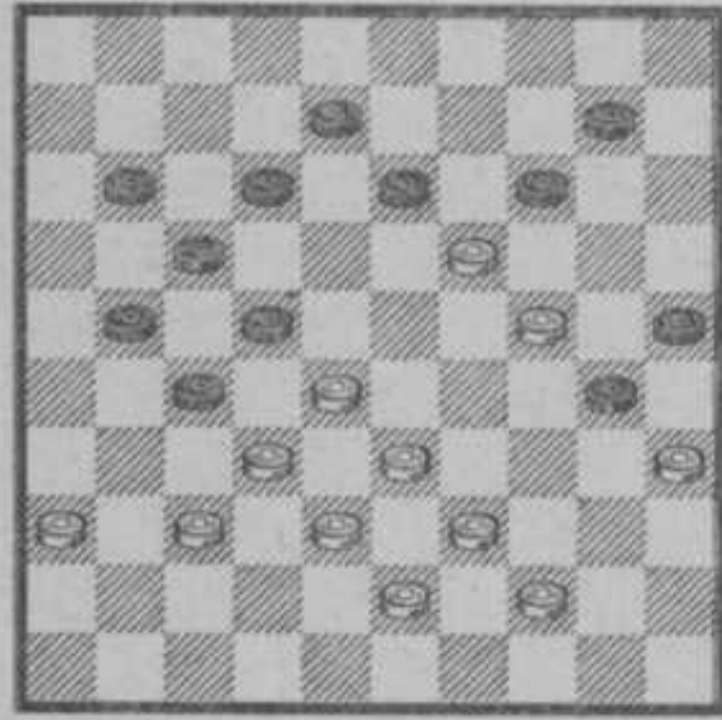
1936



*Kon 4 op 14, 7 op 1
 e bypl. en 6?*

58

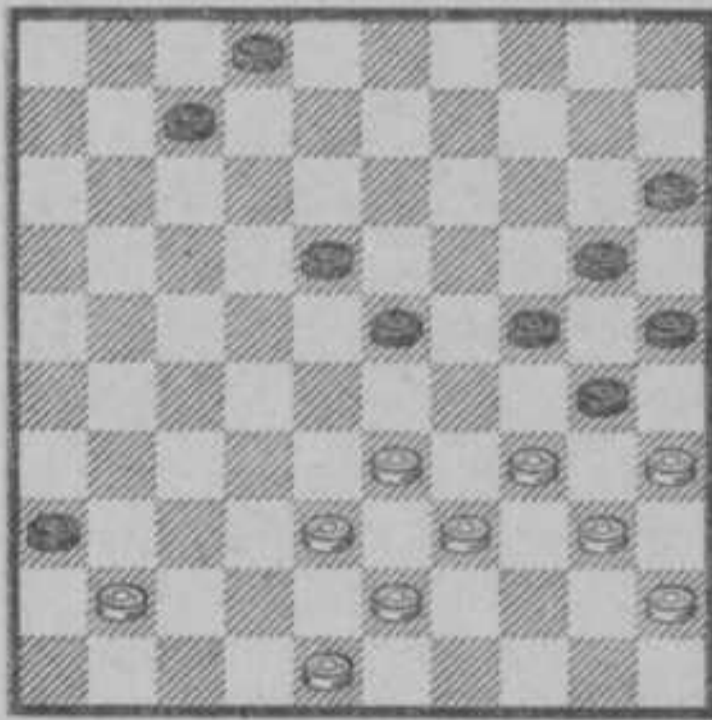
1927



Heel goed

60

1929

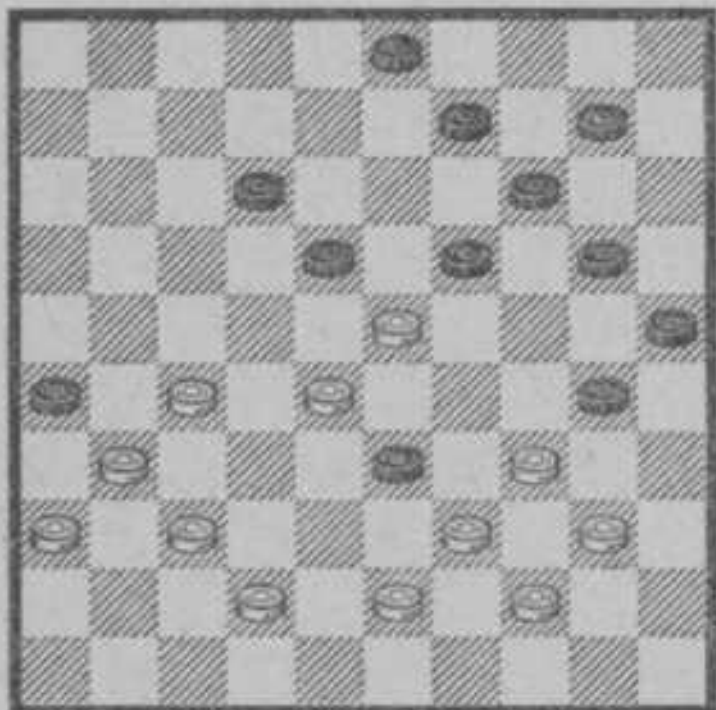


SLAGDWANG

*2 is fig.
 geen partij voor h.
 door de sterke onevenw.
 verdeling.*

61

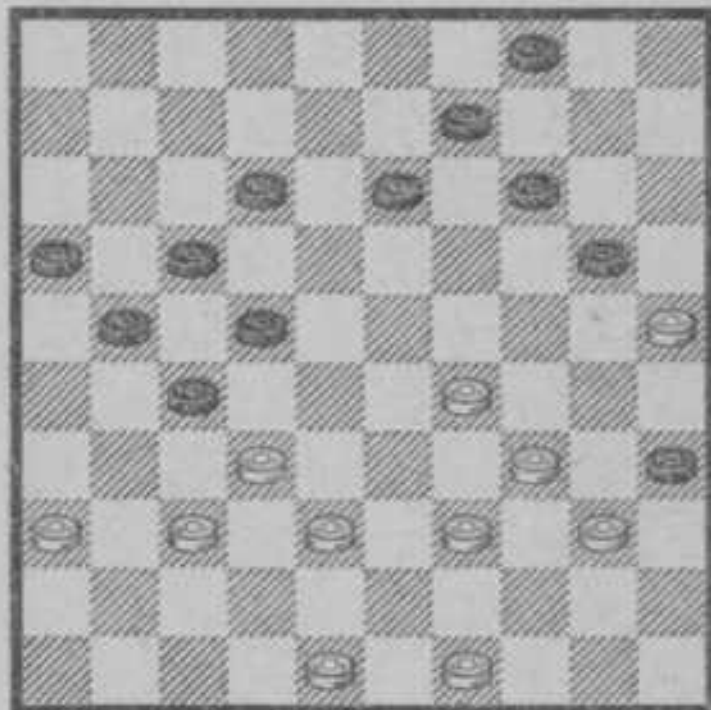
1928



sch. 2 fig. 9, 10, 19-20
 omv. slagen. waarden
 ook 14 fig.

63

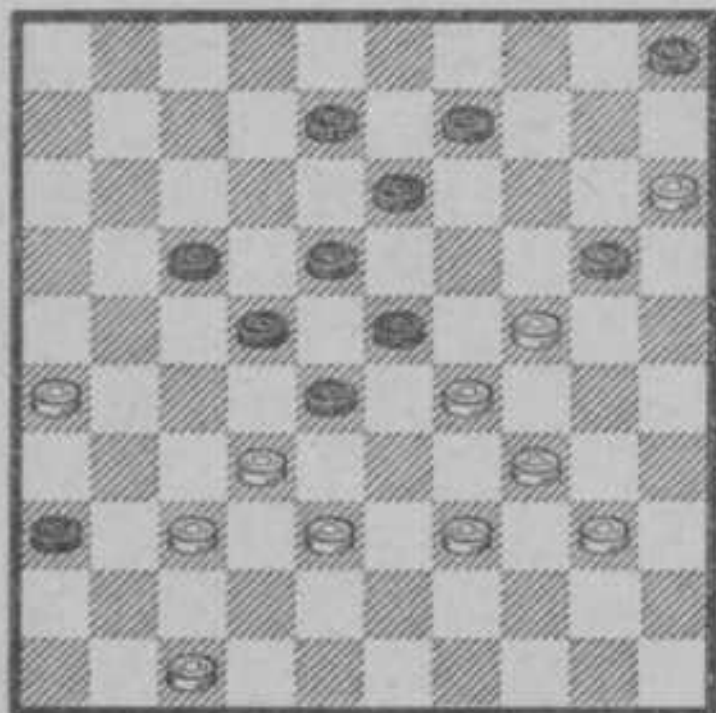
1929



Nette voor. sl.
 49-43-34-29

62

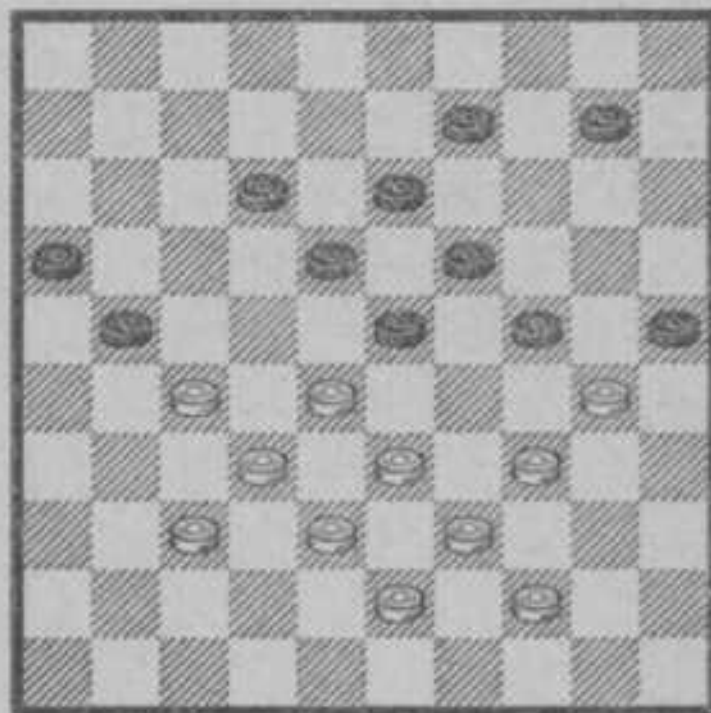
1930



20 a 22 fig. Devens
 bijopl. door 41, 30, 21
 enz.

64

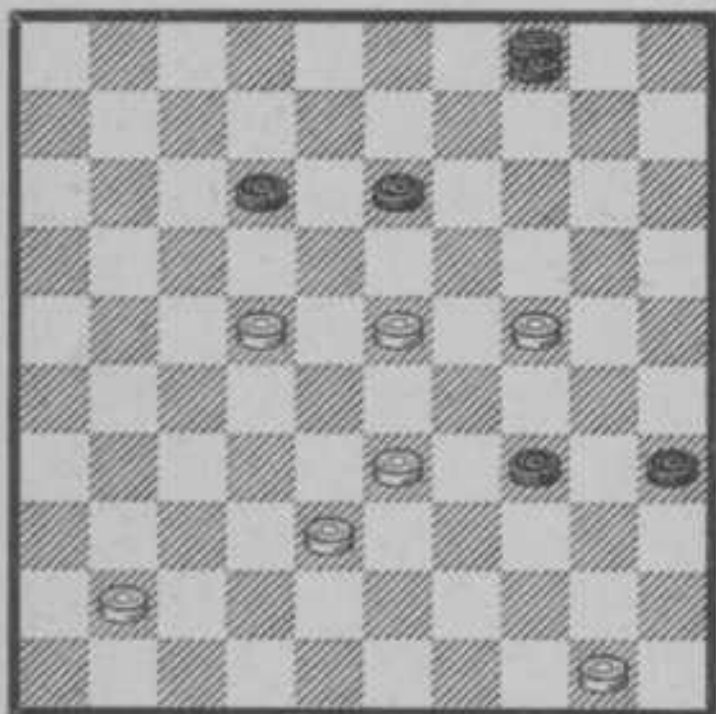
1928



SLAGDWANG
 Voor fraai partij -
 problemen.

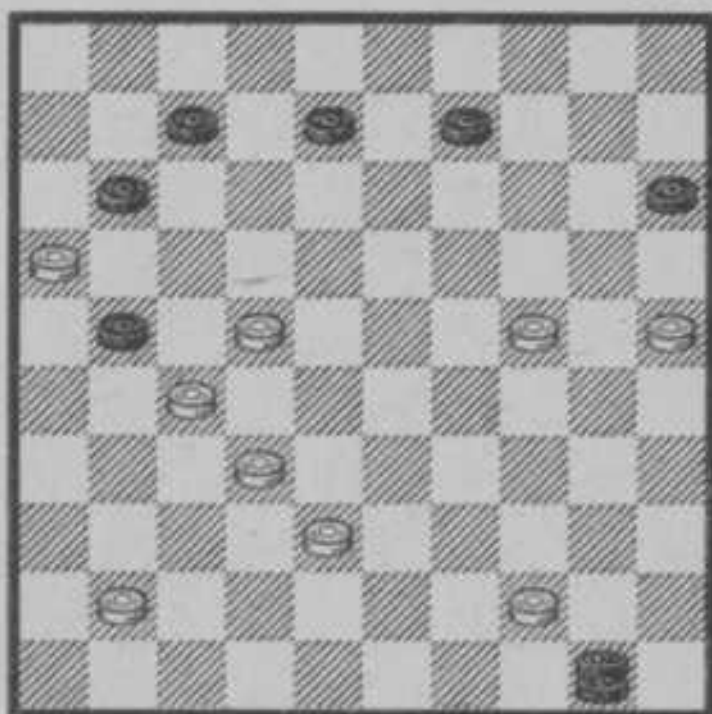
65

1930



67

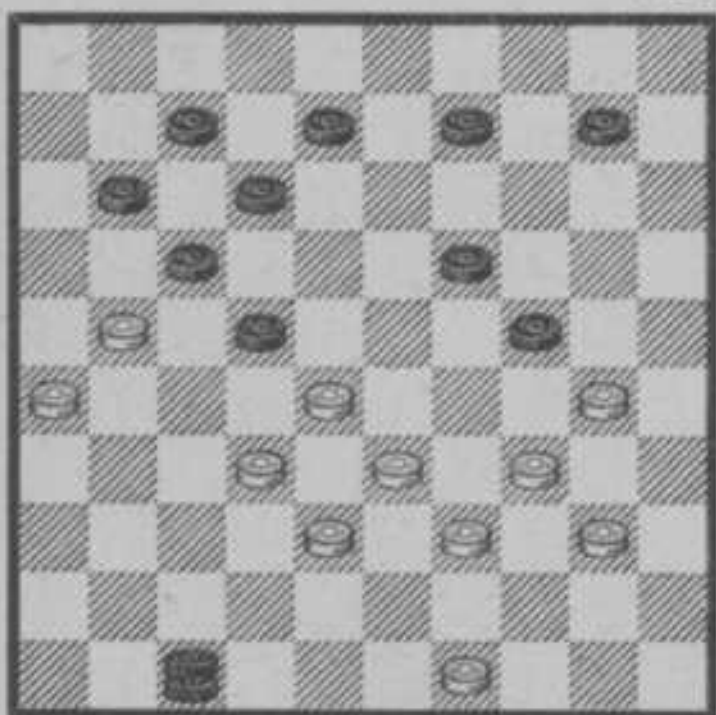
1930



Door het vierk. rein te
 bus. is, 20 en kringel.

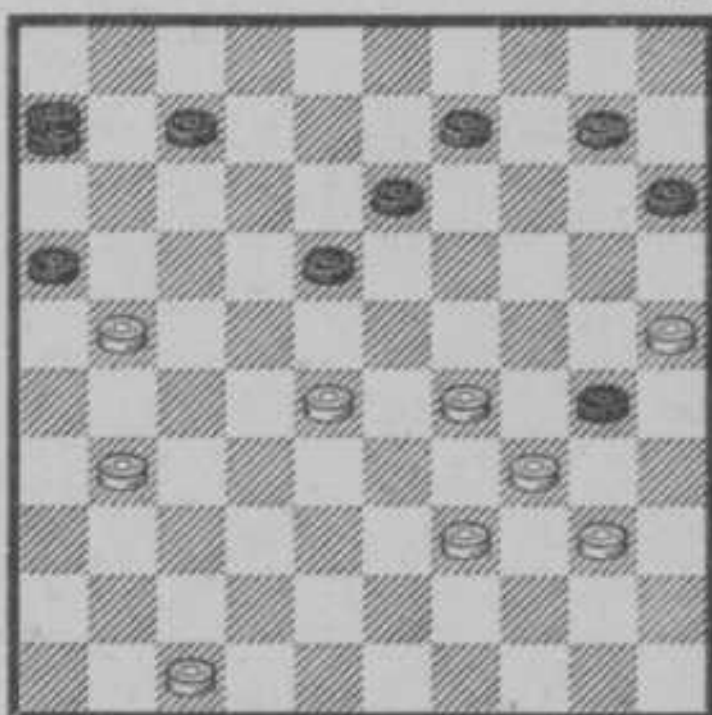
66

1930



68

1931

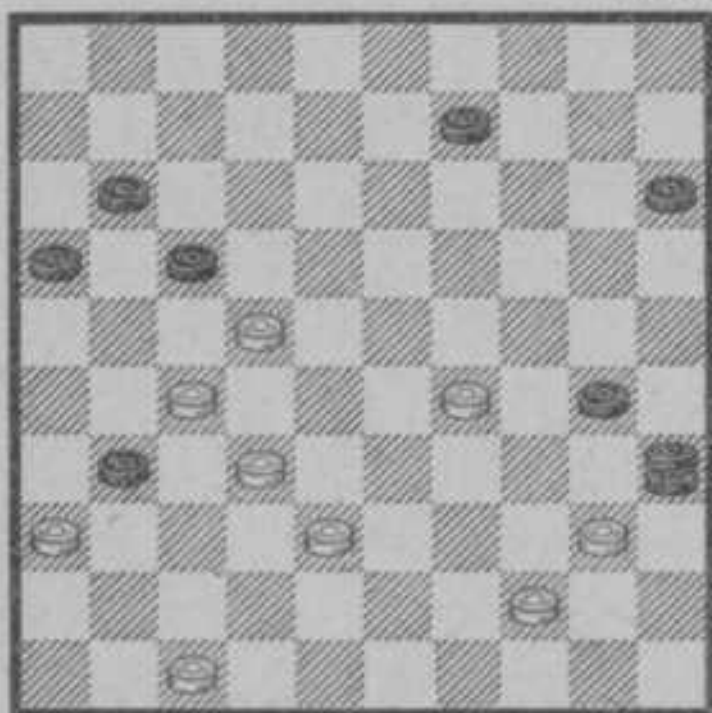


Totaal waardeloes!
 Een probleem met twee 1.
 dan moet techn. volge
 maakt zijn. Min 11 fig.

Prutwerk! Schijf/
 15 fig! Konsonderel.
 op 36. voor 2. daste
 bar.

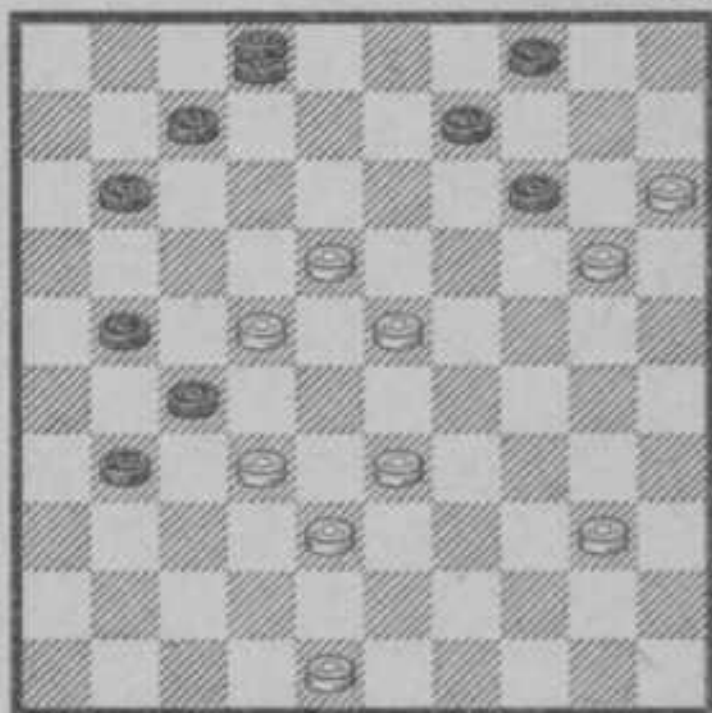
69

1930



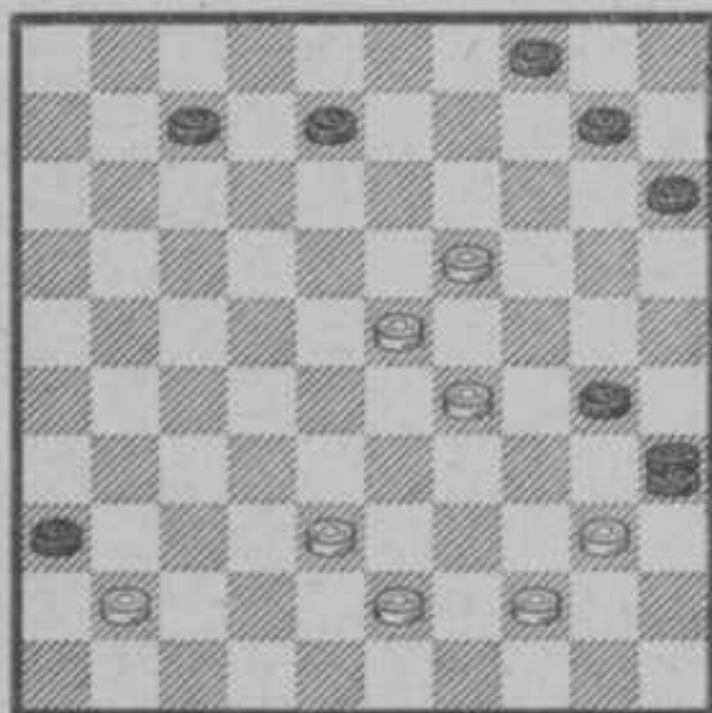
71

1930



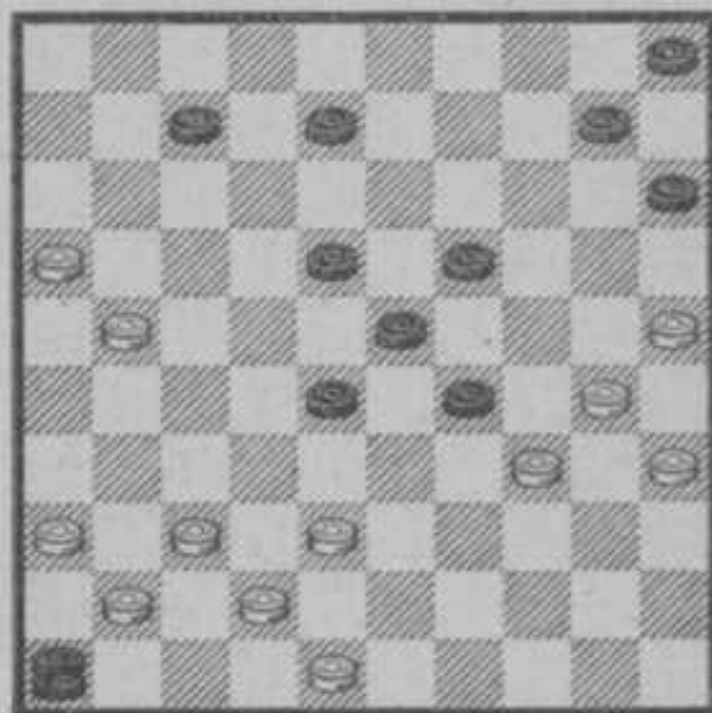
70

1930



72

1930



7, 8 & 10 fig. Dere
 this is not a
 9 & 20 piece 2. dan to
 her.

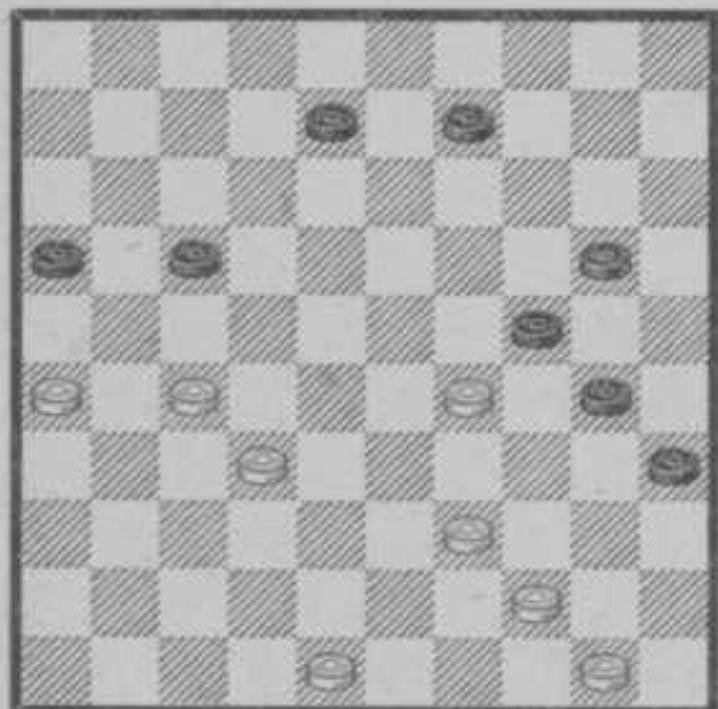
AFD. III.
MOTIEFPROBLEMEN

(SLOTSTELLINGEN)

Nos. 73-89.

73

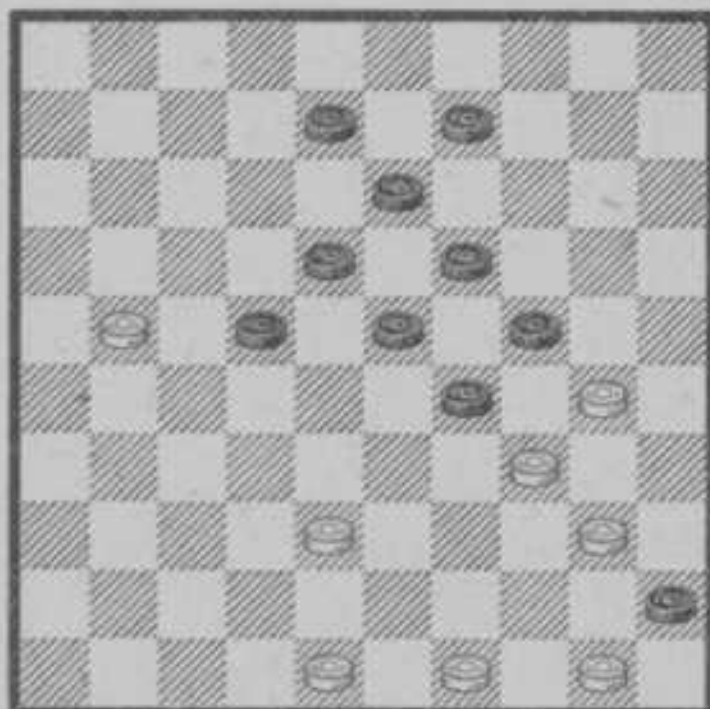
1937



goed

75

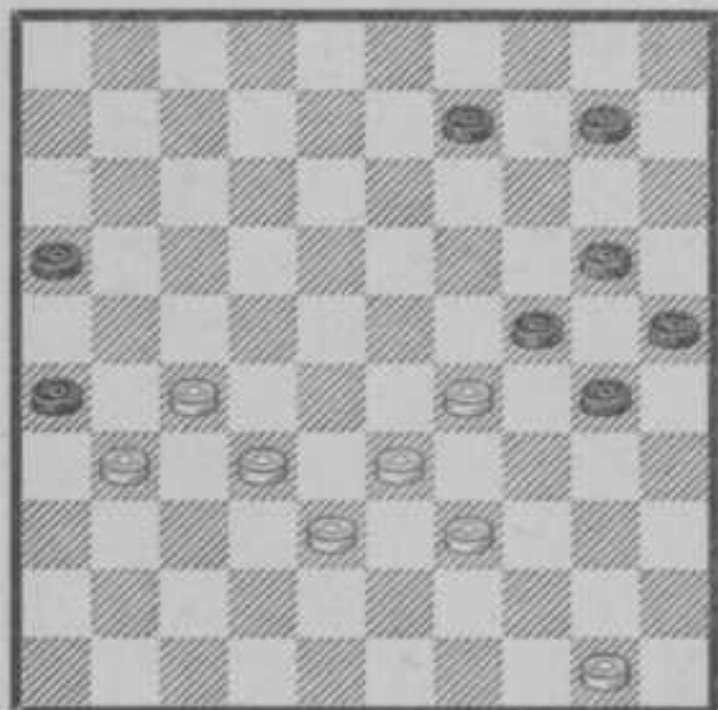
1930



*sch. 8, 9, 13 en 18 fig, die
 weg en 2 blyf op 4 en 15.
 Echter dan pos. goed.*

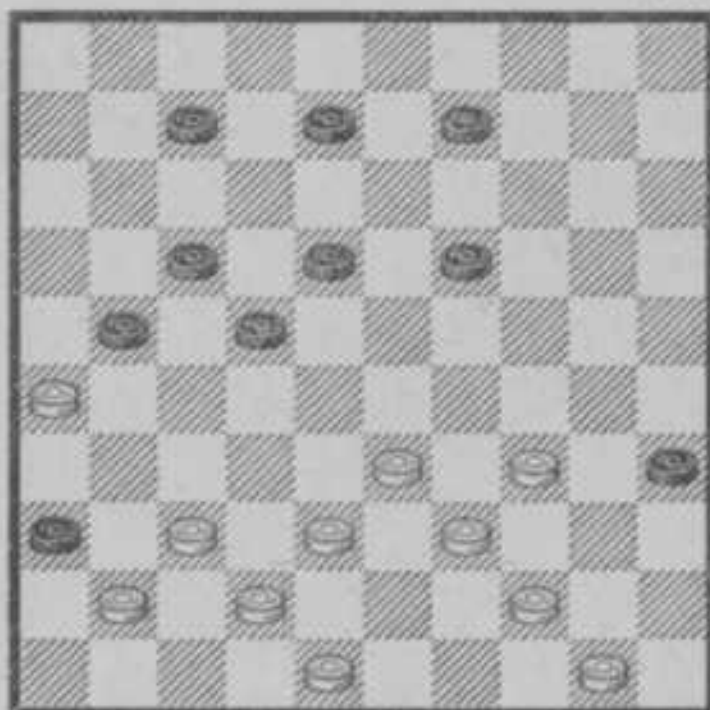
74

1938



76

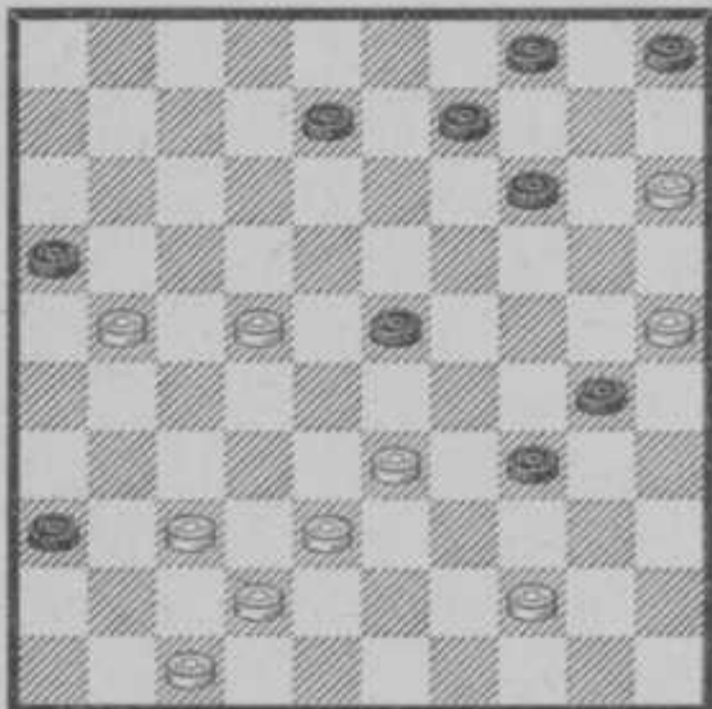
1928



*8, 9, 10, 19 omme slagv.
 wat juist is dan, dan
 nu later 7 op 2 en 10
 op 6, nu ook 3 en 7 fig*

77

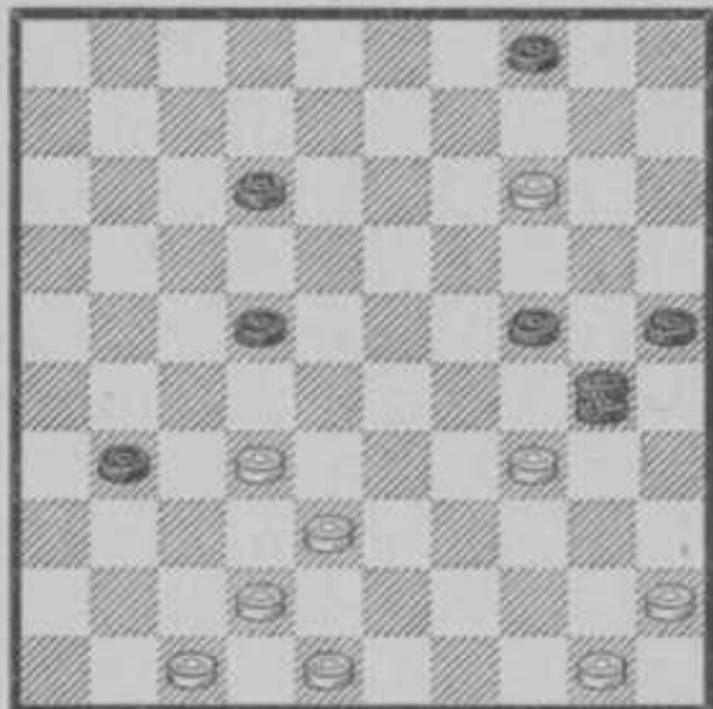
1931



*Mot. in van Geo
v. Dam.*

79

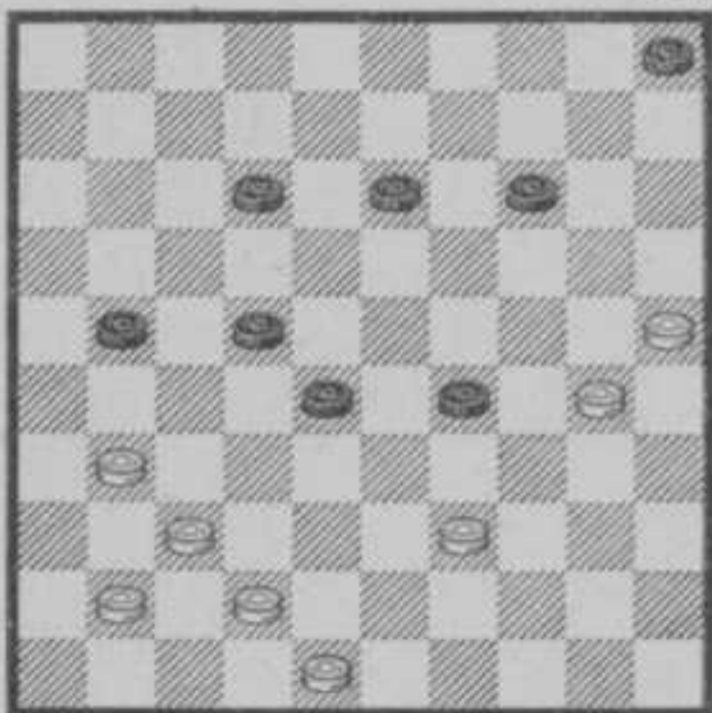
1929



SLAGDWANG

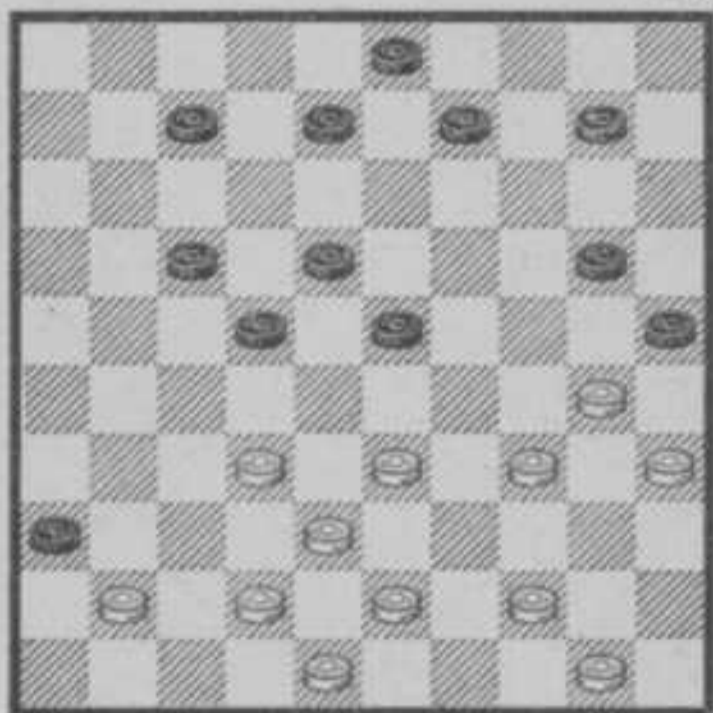
78

1931



80

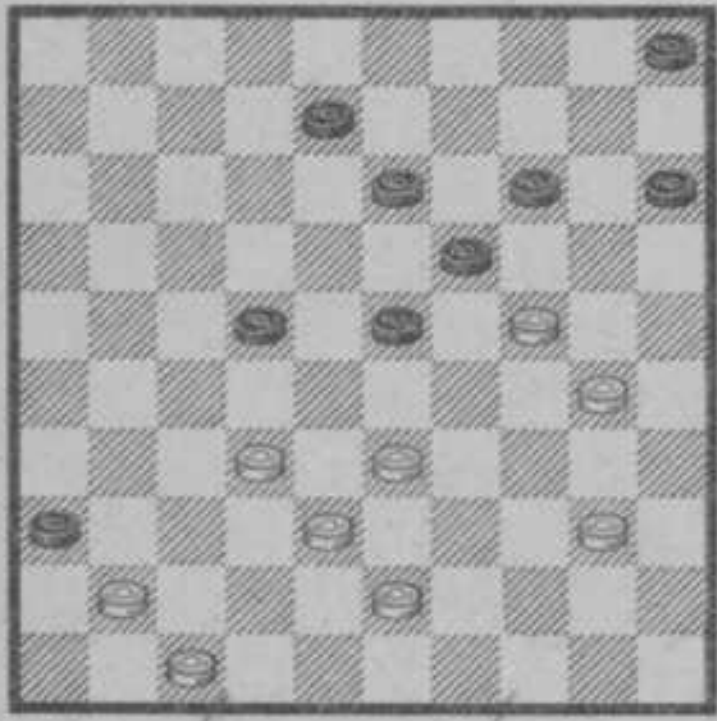
1928



als 76, ook ook fig.

81

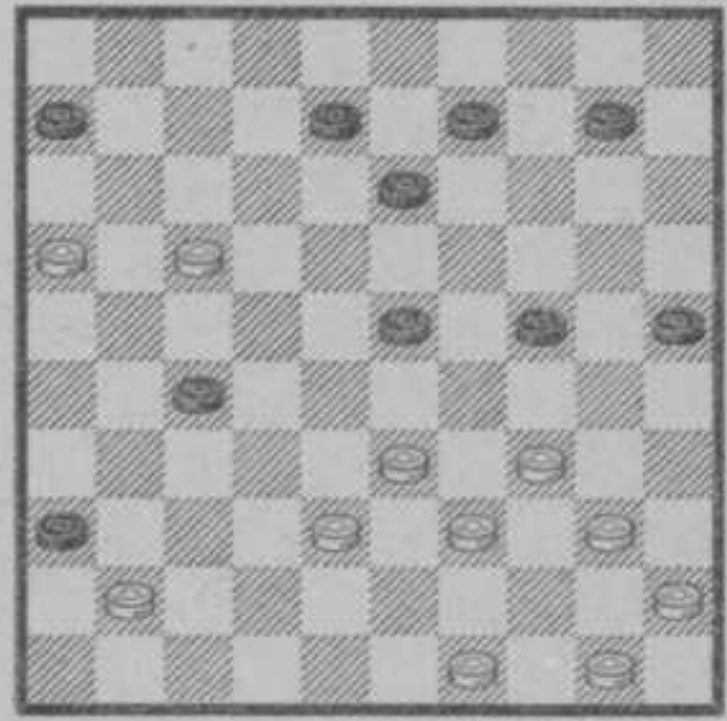
1935



keuning

83

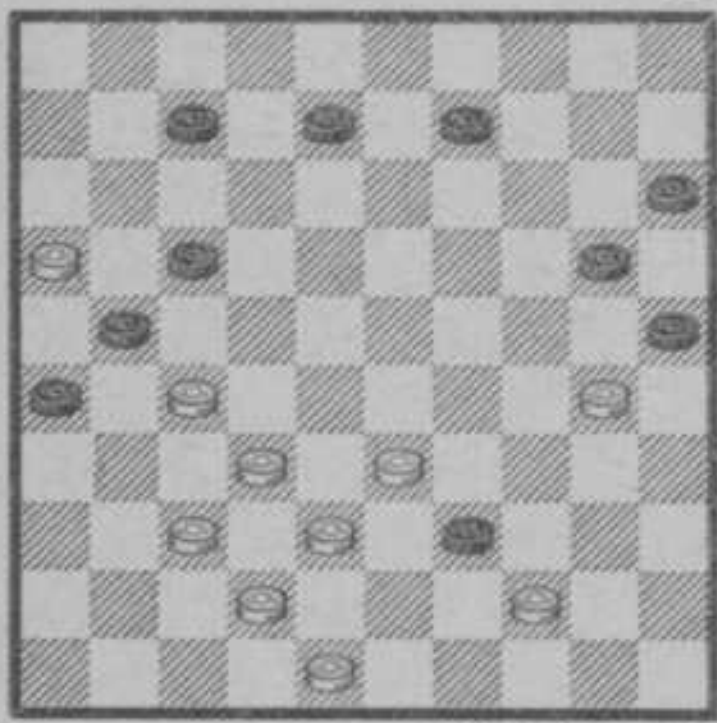
1931



SLAGDWANG

82

1927

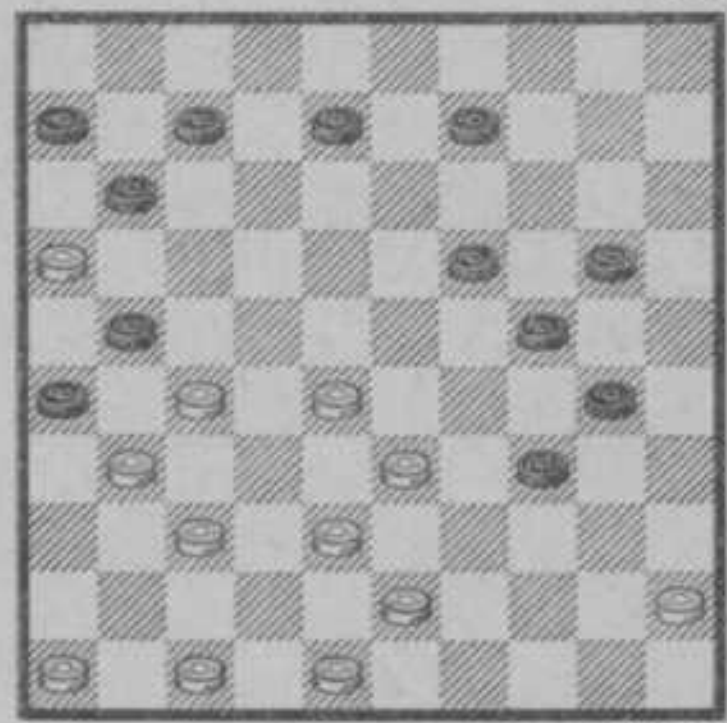


SLAGDWANG

id.

84

1928

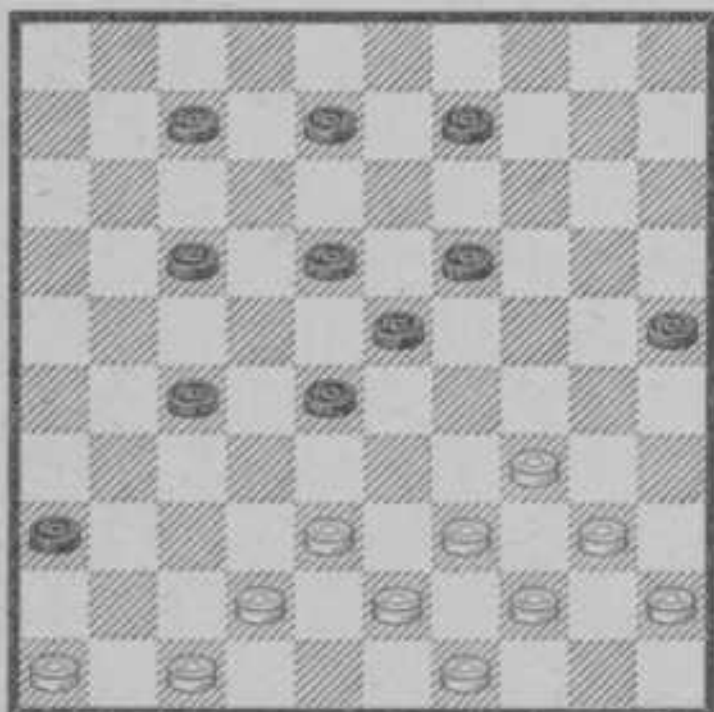


SLAGDWANG

techn. schelt

85

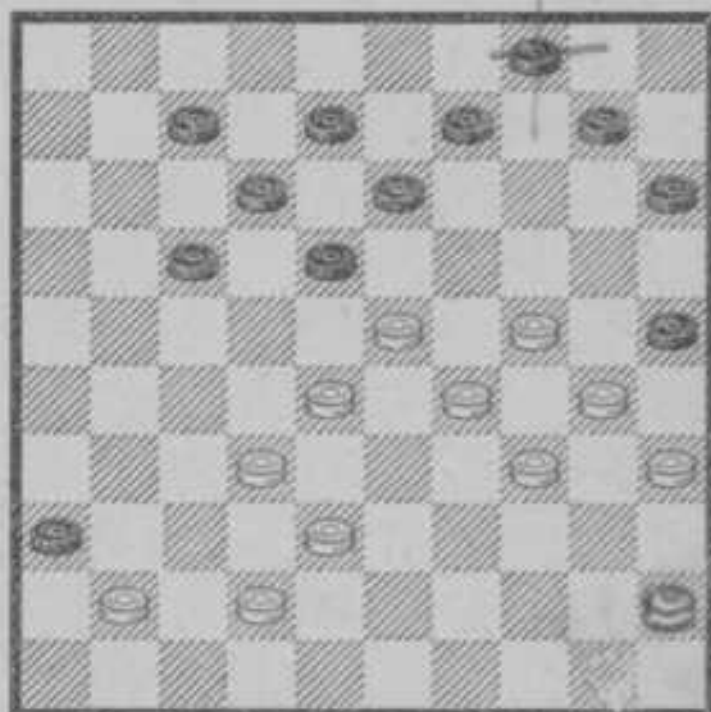
1935



Good

87

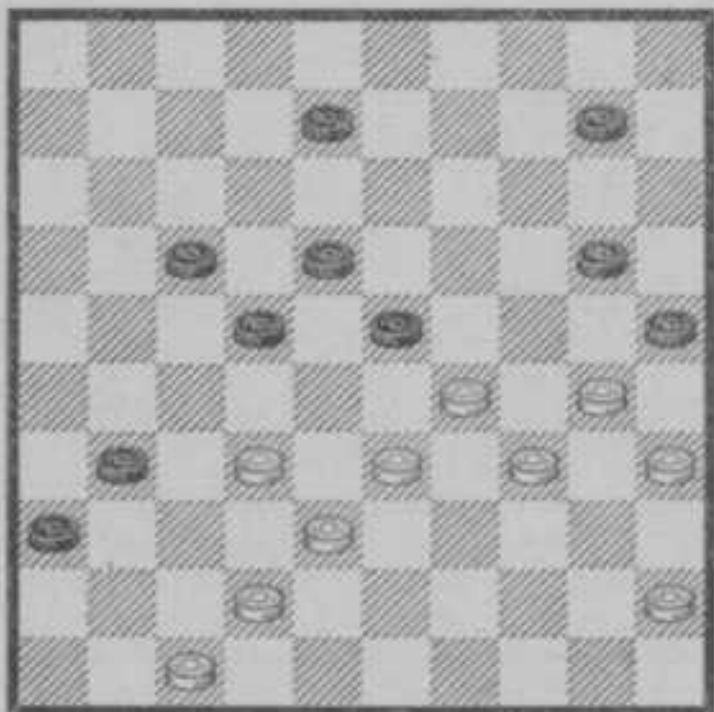
1929



sch. 4 fig.

86

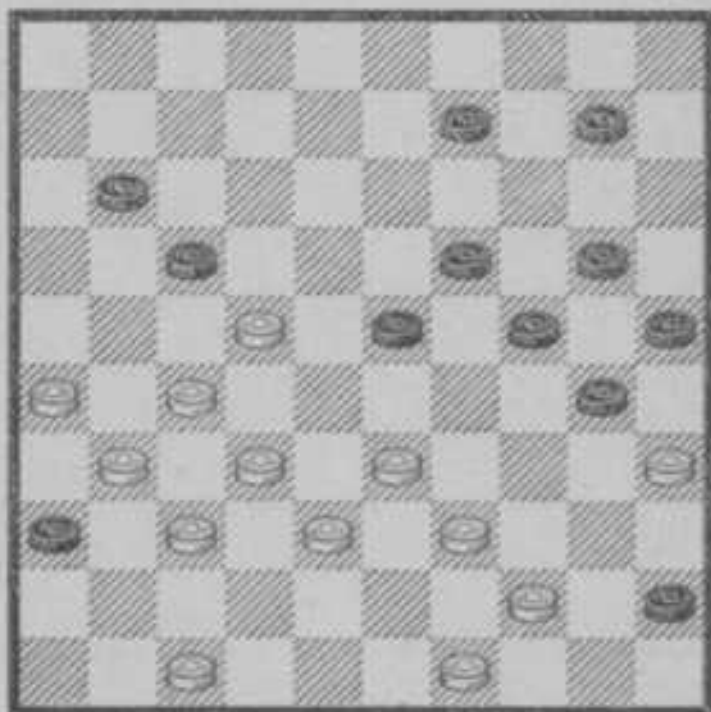
1932



Good.

88

1929



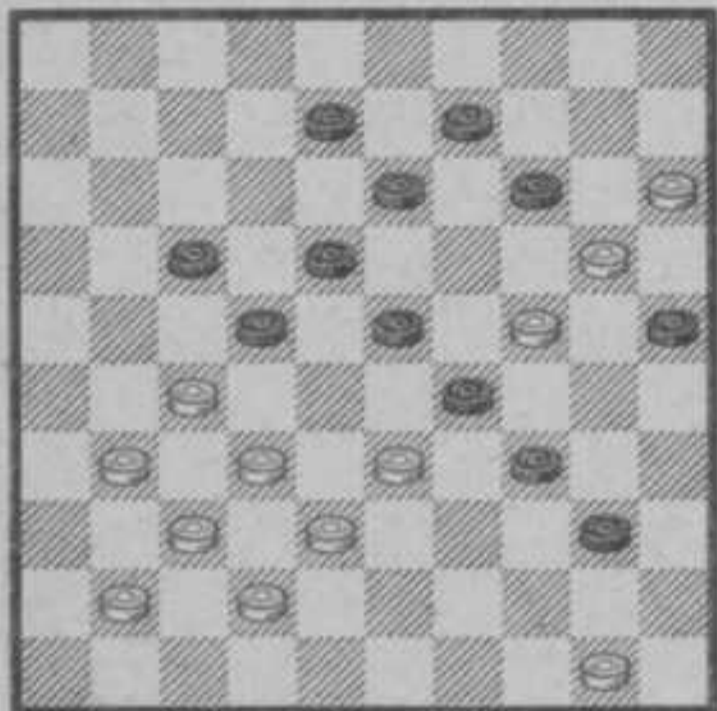
9, 10, 19 = 25 fig.

AFD. IV.
LOKZETTEN.

Nos. 91-95.

89

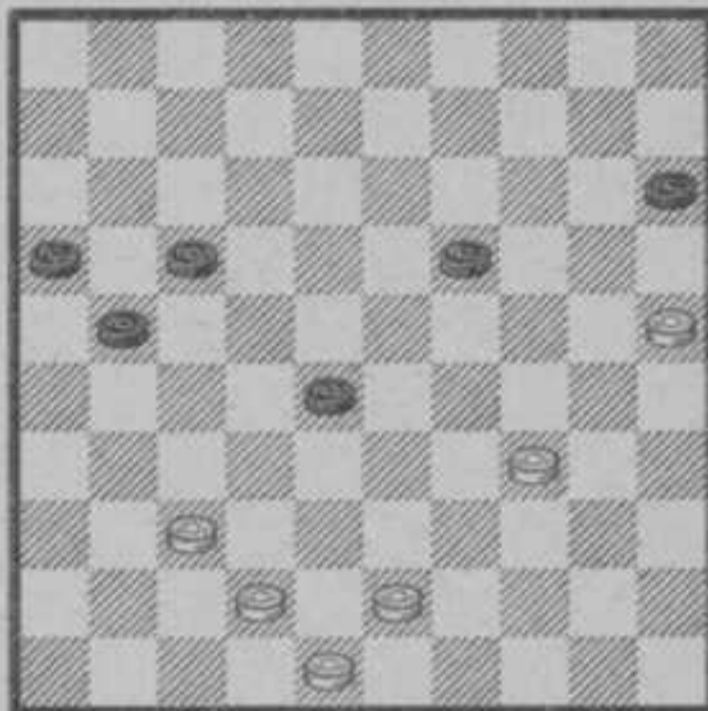
1931



Nob versuzette

91

1935

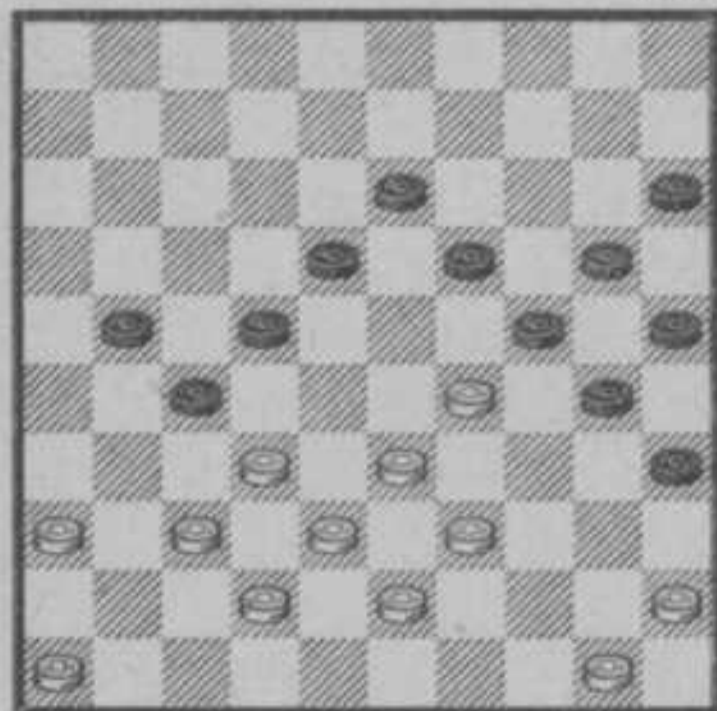


WIT LOKT DE FOUTIEVE
 COMBINATIE UIT

veer simpel

90

1935

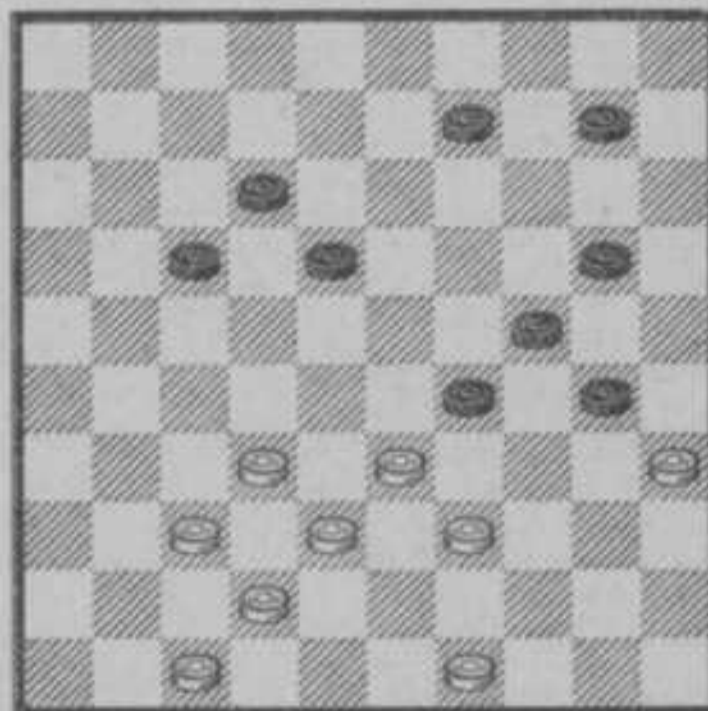


WIT WINT EEN SCHIJF OF
 DE PARTIJ.

veer goed.

92

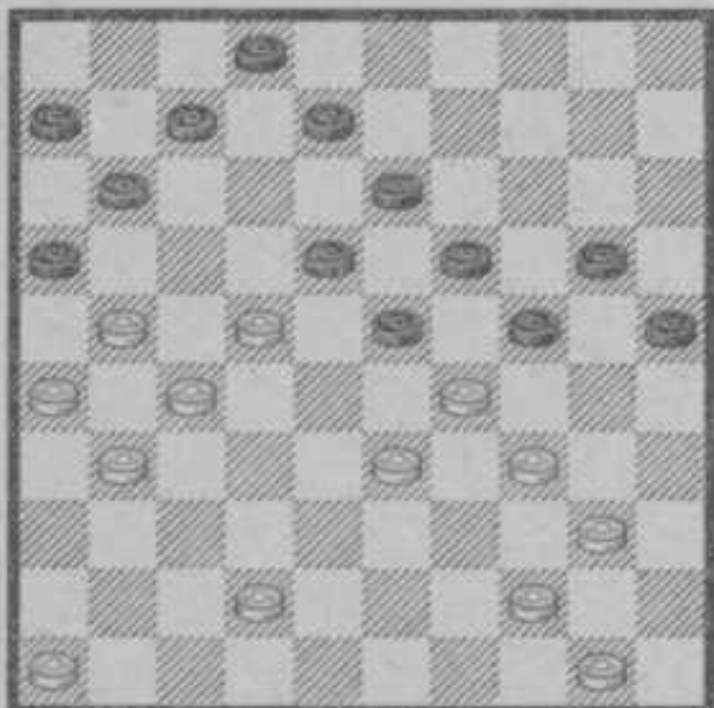
1930



WIT LOKT DE FOUTZET UIT

93

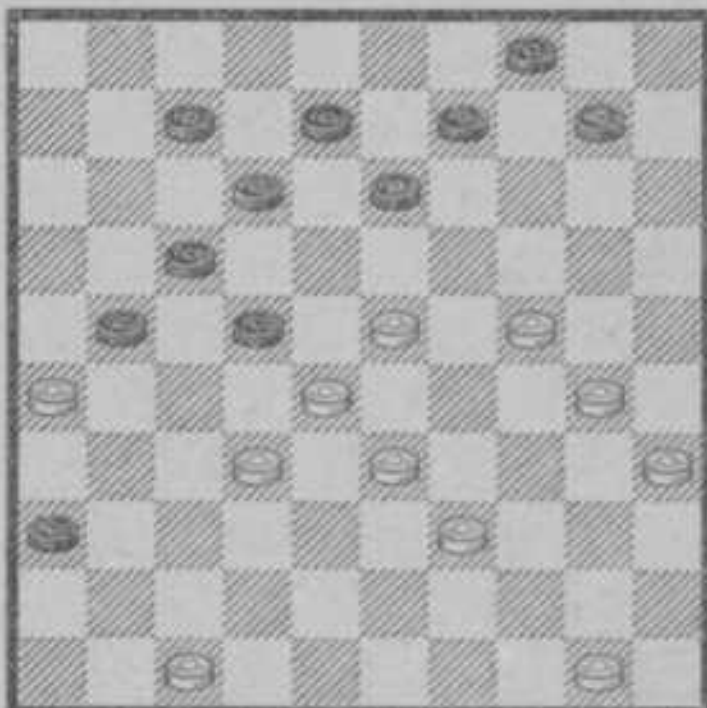
1928



WIT LOKT DE FOUTZET UIT

95

1928



WIT LOKT DE FOUTIEVE
VOORTZETTING UIT

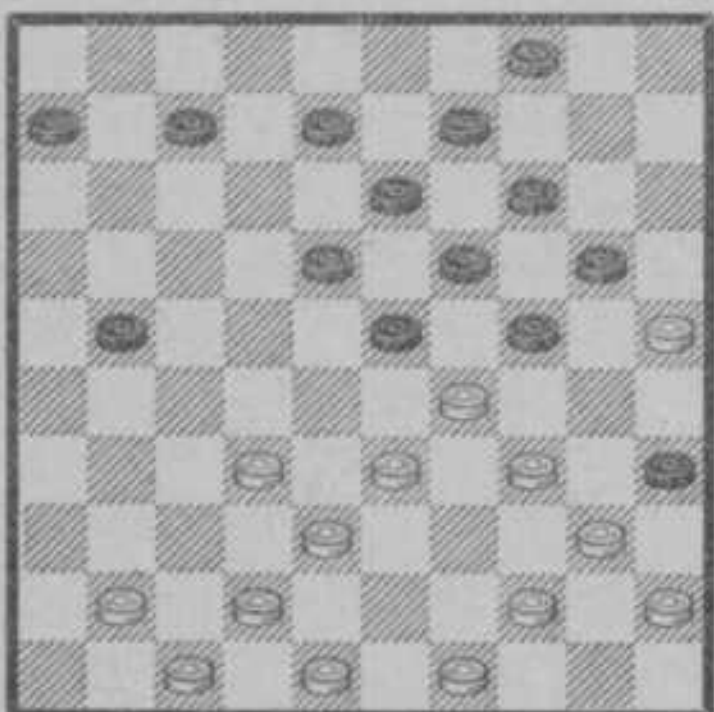
Vers. zette
AFD. V.

EINDSPELEN.

Nos. 96-100.

94

1935

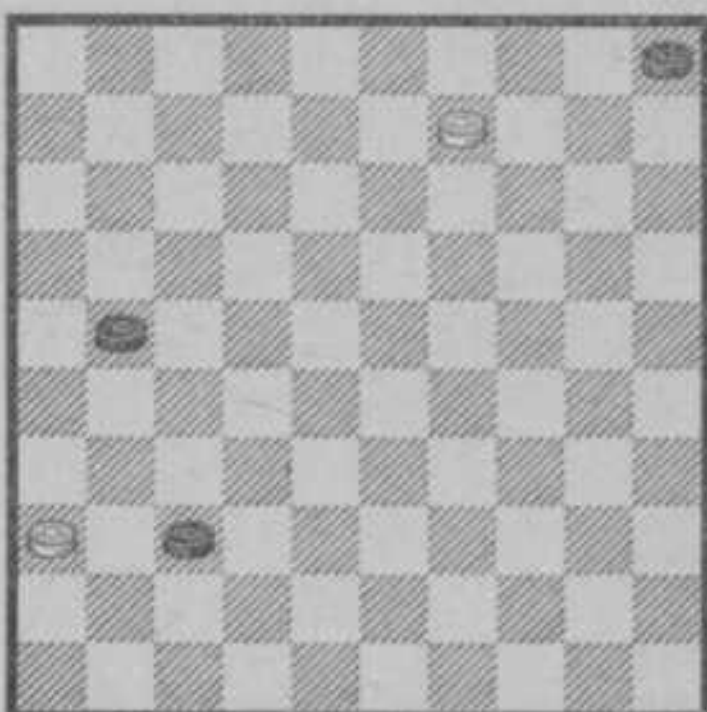


WIT LOKT DE FOUTIEVE
COMBINATIE UIT.

Heel goed

96

1929



WIT FORCEERT DE WINST

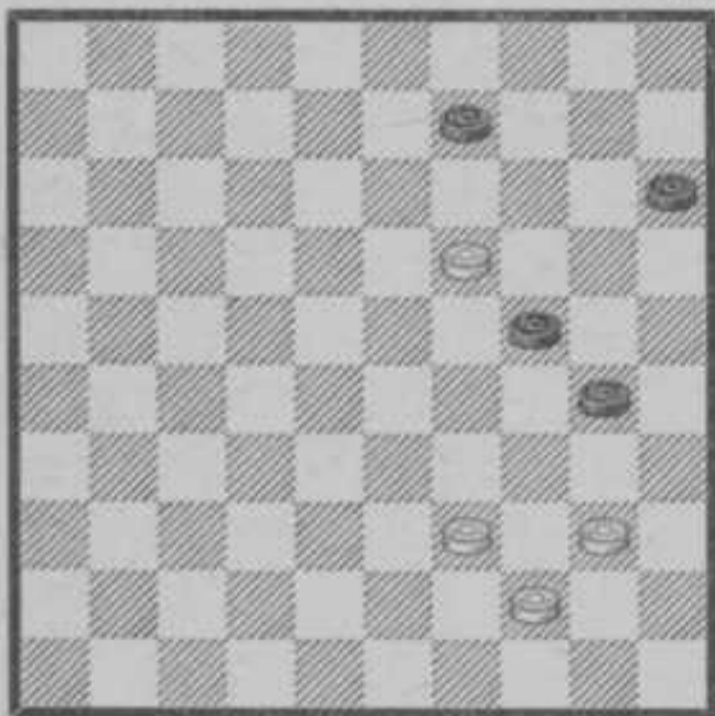
Bekend van Pern et 1905
die N.E. 1148 betref
bewerking

*Wenig zeggende
ellemenstand*

97



1929

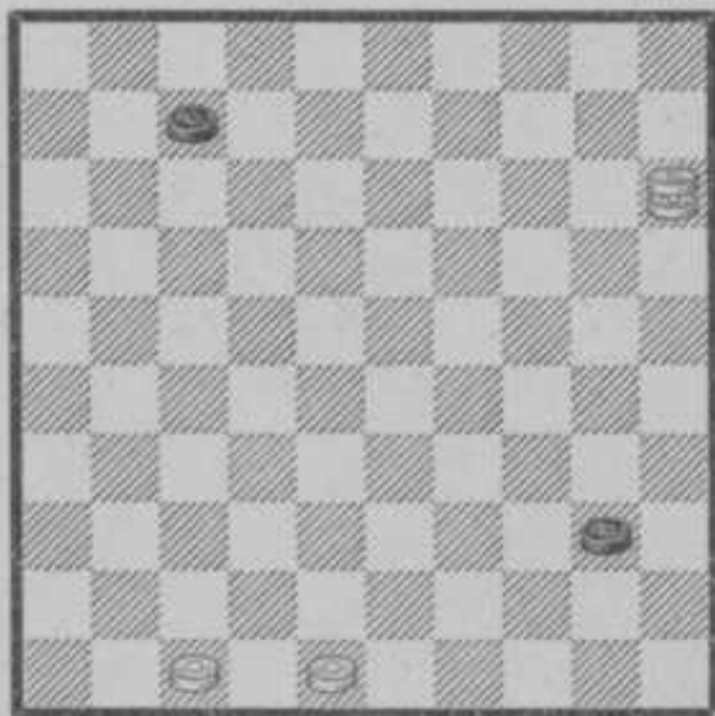


WIT FORCEERT DE WINST

*Zie H.E. 1037 v. J. Metz
publicatie datum
1930*

99

1932

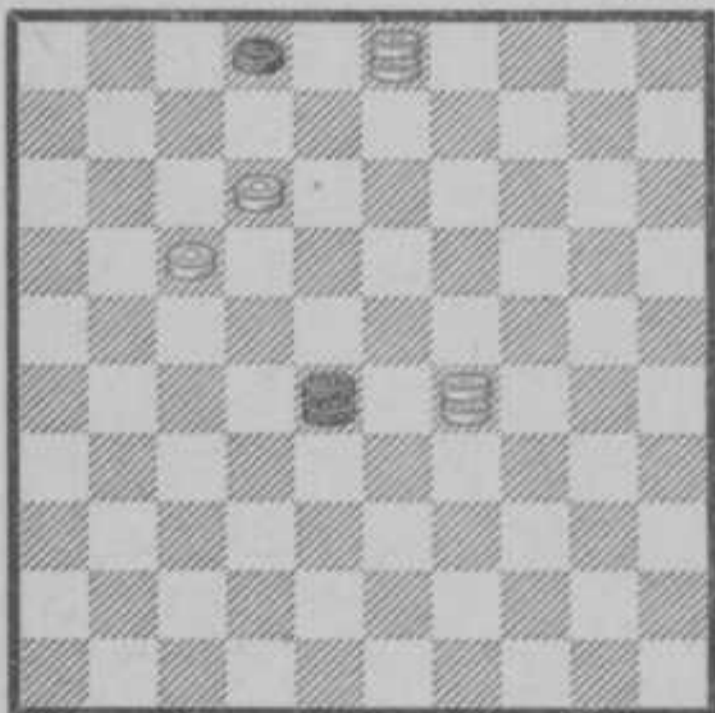


WIT FORCEERT DE WINST

*na 15-33 lijoplosbaar op diverse manieren
bv. door 33-15 of 30 etc.
of ~~4-33-6(21)34 etc.~~*

98

1931

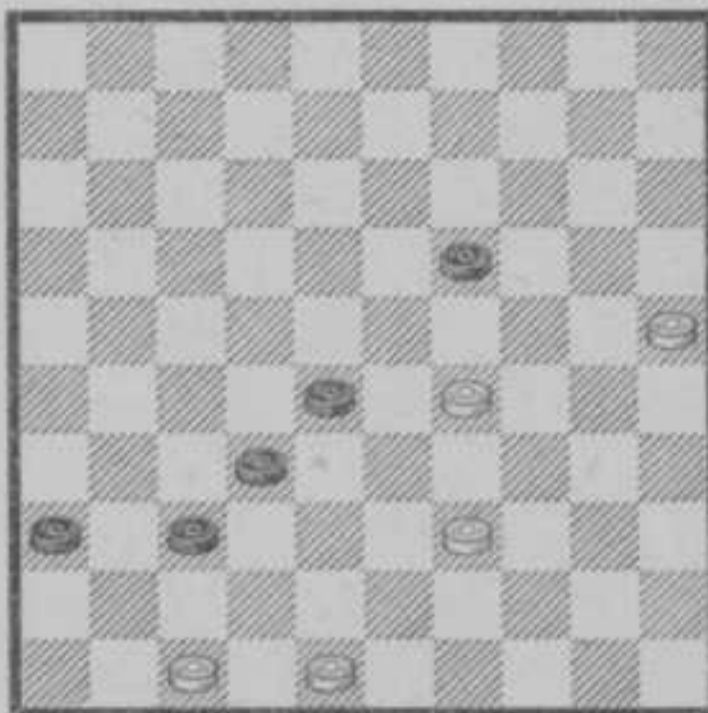


WIT FORCEERT DE WINST

Wel geestig!

100

1931



WIT FORCEERT DE WINST

*Leijke inleiding
Beter in H.E. No. 823*

OPLOSSINGEN.

Afd. I. Miniaturen of Bladproblemen.

1. 17—11, 12—7.
2. 32—27, 18—12, 38—33, 33×11 , 26×17 .
3. 35—30, 21—17, 17×17 .
4. 38—33, 28—22, 22×31 .
5. 50—45, 34—30, 30—25, 25×22 .
6. 22—17, 17×10 , 25×14 .
7. 48—43, 15—10, 31—27, 47×9 .
8. 31—27, 33—29, 36×27 , 50×19 .
9. 24—19, 33—28, 42—38, 36×9 .
10. 29—23, 23—18, 18×9 , 15×22 .
11. 28—23, 39—34, 38—33, 47—41, 50—45, 45×3 .
12. 30—25, 48—43, 37—32, 25×1 .
13. 34—30, 48—43, 39—33, 24—20, 20×36 .

Afd. II. Meerslag- en Slagproblemen.

14. 37—31, 47—42, 44—39, 33×2 .
15. 35—30, 30—24, 25—20, 20×27 , 15×11 .
16. 35—30, 30—24, 42—38, 36×27 , 25×1 .
17. 36—31, 43—38, 45—40, 40×9 , 15×2 .
18. 37—31, 38—32, 48—42, 47—41, 40—35, 45×34 , 35×24 ,
 25×1 .
19. 43—38, 18—12, 12×43 , (34—40) 44—39 (40—45), 39—34.
 35×44 , (45—50), 43—39 (50—45), 44—40, 48×39 .
20. 24—19, 47—41, 30—25, 29—23, 25×14 , 35×2 .
21. 34—29, 46—41, 47—41, 39×10 , 25×3 .
22. 28—22, 44—39, 34—30, 23×34 , 35×2 .
23. 30—24, 36—31, 37—32, 38—32, 47—41, 39—34, 45×32 .
24. 48—42, 34—29, 36—31, 47—41, 39—33, 43—39, 49×9 ,
 25×25 .
25. 42—37, 36—31, 26—21, 47—41, 37—31, 31×13 , 25×1 .
26. 38—33, 27—22, 36×27 , 41×5 .
27. 23—18, 47—41, 39—33, 35×11 , (14×23) 18×7 , 11—6.
28. 27—21, 44—39, 22—17, 43—38, 50×39 , 49×9 , 25×25 .
29. 34—29, 28—23, 37—31, 49—44, 44×11 , 48×17 .
30. 37—31, 45—40, 23—18, 18×9 , 25×25 .

31. 27—22, 36—31, 28—22, 49—43, 43×1.
32. 37—31, 47—41, 50—45, 22×33, 45×1.
33. 42—38, 39—33, 36×29, 45×43, 35—30.
34. 26—21, 39—33, 32×23, 30—24, 25×1.
35. 27—22, 32×21, (16×27 28—23, 33×31, 38—32, 39—33,
40—34, 35×4.
36. 27—21, 32—27, 49—43, 16—11, 36—31, 11×24, 25×1.
37. 48—42, 36—31, 49—44, 15—10, 10×17, 16×7, 26×8.
38. 28—22, 47—41, 50—44, 26—21, 16—11, 11×2, 25—20,
2×5.
39. 37—31, 50—44, 32—27, 35—30, 44—40, 43—38, 48×10,
25×34.
40. 40—34, 32—27, 44—40, 25—20, 48×10, 34×1.
41. 47—41, 26—21, 49—44, 29—24, 34—30, 45×3, 3×26.
42. 50—45, 48—42, 47—41, 25—20, 20×29, 45×34, 35×2.
43. 50—45, 29—24, 45—40, 25×3, 28—22, 3×38.
44. 49—44, 32—27, 45—40, 44—39, 28×10, 25×3, 3×20.
45. 41—37, 42—37, 38—33, 44—40, 38×40, 27×9, 45×25,
25×1.
-
46. 27—21, 38—33, 50—44, (29×38), 48—42, 42×33, 45×1.
47. 28—22, 33—28, 29—24, 47—41, 37—31, 16×9, 21×5,
5×2.
48. 39—34, 27—22, 15×11, 11×4.
49. 27—21, 24—19, 21×5.
50. 37—31, 28—22, 29×9, 23×5, 5×19.
51. 24—19, 19—13, 28—22, 29×9, (19×28), 22×2, 2×16.
52. 30—24, 24—19, 34—30, 47×20, (28×39), 20—14, 40—34
35×2.
53. 38—33, 50—44, 22—18, 27—22, 28—23, 23×1.
54. 39—34, 28—22, 40—35, (30×39), 49—43, 43×34, 35×2.
55. 31—26, 37—32, 39—34, 35×13, 26×10, 25×12.
56. 47—42, 49—43, 37—31, 31×22, 48×10.
57. 40—34, 39—34, 34—30, 30×19, 22×11.
58. 33—29, 39—34, 36×20, 29×18, 35×2 4.
59. 34—30, 15—10, 32—27, 49×9, 24×11.
60. 38—32, 32—28, (23×32), 43—38, 33—29, 40×38, 35×24,
45×1.
61. 37—32, 40—35, 35×24, 32×43, 36×7.
62. 26—21, 47—41, 34—30, 37—31, 32×14, 15×4, 4×15.

63. 36—31, 32—28, 31×11 , 49—43, 34—29, 43—38, 48×10 , 25×3 .
64. 27—22, (18×27), 34—29, (23×34), 33—29, 28—23, 23×3 , 3×45 , 45×15 .
65. 24—19, 23—18, 33—29, 29×40 , 50×30 .
66. 32—27, 27×18 , 21×5 , 5×1 , 49×29 , 1×45 .
67. 32—28, 22—17, 25×1 , 16×18 .
68. 29—24, 25—20, 34×25 , 20—14, 25×1 .
69. 29—24, 40—34, 36×27 , 34×3 .
70. 29—24, 19—13, 40—34, 34×1 .
71. 15—10, 23—19, 33—29, 48×8 , 32×1 .
72. 16—11, 36—31, 30—24, 24×24 , 25×14 , 35×5 .

Afd. III.

Motiefproblemen.

73. 27—21, 48—43, 26—21, 21×45 .
74. 32—28, 27—21, 28—22, 38—32, 33×15 , 15×35 .
75. 21—17, 17×28 , 34×23 .
76. 37—32, 32—27, 33—28, 26—21, 21×1 .
77. 47—41, 44—39, 37×10 , 25×14 .
78. 30—24, 39—33, 48—43, 31—27, 37×10 , 25×14 .
79. 14—9, 42—37, 32—28, ($\times 39$), 28×30 , 47—42.
80. 43—39, 32—28, 33—28, 30—24, 24×13 .
81. 47—42, 33—28, 38×20 , 24×2 , (35×46), 2—24.
82. 37—31, (39×37), 16—11, 11×4 , 48×30 , 4—13, 13—8, 8×48 .
83. 33—29, 16—11, 17—12, 12×5 , 5×30 , (25×34), 50—44.
84. 28—23, (19×39), 45—40, 40×29 , 43×1 , 16×7 .
85. 39—33, 34—30, 40×29 , 45—40, 47—41, 46—41, 41×1 , ($50—28$), 49—44, 1—6.
86. 47—41, 32—28, 29—23, 23×3 , 3×49 .
87. 32—27, 27—22, 24—20, 23—18, 38—32, 32×5 , 5×39 .
88. 44—40, 26—21, 21—17, 27×29 , 35×24 , 37×48 .
89. 15—10, 50—45, 24—19, 27—21, 33—28, 32—28, 42—38, 37×10 , 45×14 .
90. 29—23, (18×29), 36—31, 46—41, 32—27, 42—37, 38×9 , 39—33, 50—44, 45×14 .

Afd. IV.

Lokzetten.

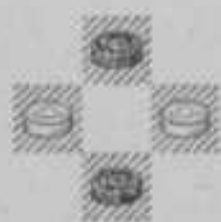
91. 42—38! ($28—33$, 19—23, 17—22, 21×41), 25—20, 34—29, 43—38, 48×46 .

92. 32—28! (29—34, op 38—32 enz. volgt 30—34.
 „ 49—43 volgt 20—25 en 24—29.
 „ 28—22 enz. volgt 41—46).
 37—32, 28—22, 33—29, 35×22.
93. 21—17! (7—12, op gedw. 26—21 volgt 23—28 enz.).
 50—45, 42—38, 29×9, 26—21, 46—41, 44—39, 34×14,
 40×29, 9—3, 3×3.
94. 48—43! (23—28, 6—11, 11—17, 13—18, 19×46) 29—23,
 47—41, 38—32, 34—30, 30×10, 25×3.
95. 23—19! (12—18) 50—45 (18—23) 39—34, 24—20, 32—27,
 47—41, 26—21, 21×5, 5×39.

Afd. V.

Eindspelen.

96. Hoofdvar. 36—31, 9—4, (26—31) 4×36 (5—10), 36—41
 (10—15) 41—32 (21—26), 32—37 (15—20) 37—42 (20—25)
 42—48.
97. 19—14, 40—35 (20—25), 44—40 (15—20) 40—34, (24—29)
 35×33 (20—24) 33—28 (24—30) 39—33.
98. 29—45 (28×11, op 28×6 volgt 45—50 (2—8), 12—7
 (1—6) 3×12 enz.) 12—7!
 op 11—50 volgt 45—18 en 18—22;
 op 11—16 volgt 45—40 en 40—49;
 op 11—6 volgt 3—21, 21—26, (11—17) 16—11 enz.
99. Hoofdvar. 48—43 (40—45) 43—39 (7—11, [op 7—12, wit
 15—33 (12—18) 33—6 (18—23) 6—33 enz.] 15—33,×
 (11—16) 33—6, (16—21) 39—33 (21—27) 47—42 (27—32)
 33—28, 42—38 enz.
100. 39—33, 29—24, 25×43, (37—41) 48—42 en op
 zwart: (41—46) 42—37 en 43—39;
 „ (32—38) 43×32 (41—46) 42—37;
 „ (32—37) 42×31 (36×27) 47×36, (27—32) 36—31.



AUTEUR EN UITGEVER:
A. DE GRAAG, HEUSDEN
TELEF. 60. POSTREK. 246451
