

# Dame à la Une

trimestriel

Septembre 1978

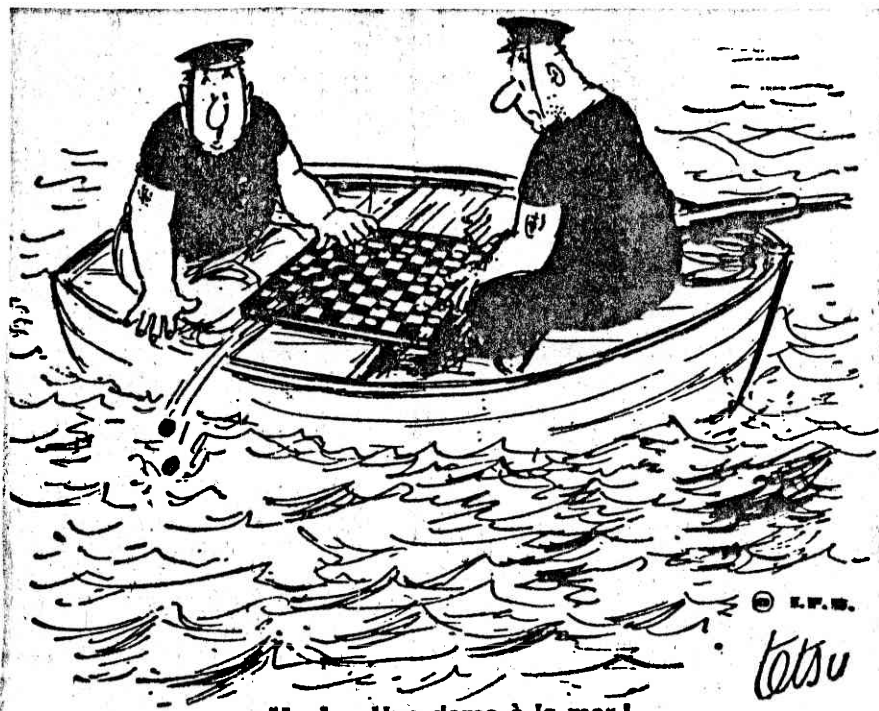
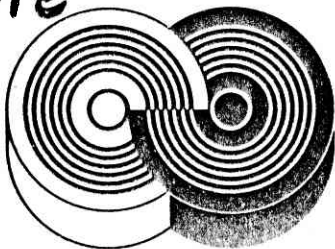
30 FB

Editeur responsable

JEAN MAES

Chemin au Bois 73 1970 WEZEMBEEK-OPPEM

n. 30



— M... ! ... Une dame à la mer !

## LE GRAND MAITRE INTERNATIONAL BABA SY N'EST PLUS.

Une tragique et pénible nouvelle nous est parvenue de la Fédération Sénégalaise du Jeu de Dames.

Le G.M.I. Baba SY, né en juillet 1935 à M.Pal (Dagane) au Sénégal, est décédé, dans un accident de la circulation, le dimanche 20 août 1978, alors qu'il se rendait à Kaelack, ville située à 192 kms de Dakar.

C'est avec une profonde tristesse que nous ressentons cette perte cruelle pour le monde damiste tout entier.

Nous partageons la peine de sa famille, pour laquelle il était très attentionné et dévoué, et celle de sa Fédération Sénégalaise, à laquelle il était très attaché et dévoué.

Baba SY était une figure réelle, un joueur talentueux de nature, des plus sportif, correct et très aimable.

Il fit une ascension fulgurante sur la scène internationale. Ayant débuté, comme tout sénégalais, à jouer aux Dames en rue, il fût, un jour à Dakar, remarqué par le joueur français Monsieur Biscons, qui était agent des douanes. Celui-ci le ramena en France, et en 1959, Baba SY était Champion de France.

La même année, il participa au tournoi Lucas Bols, à Den Haag, et y termina en seconde position; tandis qu'à un tournoi à Haarlem il obtint la première place.

Il joua, durant cette période aux Pays-Bas, une série de parties en simultanées, son score total, sur 350, fût de 27 nulles, 3 perdues, et le reste, gagnées.

En 1960, il prit part au Championnat du Monde, pour s'y classer 2ème derrière Tsjegolev, mais avant le Champion sortant I.Kouperman et le canadien M.Deslauriers.

Il confirma son talent en 1961, car à Yalta (URSS) il remporta le tournoi par invitation, avec 2 points d'avance sur Andreiko. Cette année-là, il gagna aussi le tournoi Lucas Bols. Il établit également un record en simultanée en jouant, en une seule séance, contre 150 partenaires, au Pulchri-Studio à Den Haag.

Au Challenge Mondial 1962, à Liège, il termina 1er, en ayant ainsi le droit de défier le Champion du Monde en Titre, I.Kouperman. Le match n'eut pourtant jamais lieu; les dates et exigences de l'un ne concordant pas avec celles de l'autre, et vice versa.

En 1962, ainsi qu'en 63 et 64, il remporta le tournoi Brinta.

Au Championnat du Monde 1964, à Mérano, il se classa 3ème, derrière Tsjegolev et Kouperman. Il fût 2ème au tournoi Brinta de 1965.

La F.M.J.D. lui décerna le Titre de Grand Maître en 1966.

Sur les 3 derniers Championnats du Monde, il ne fût présent qu'en 1972, à Hengelo, où il termina au 6ème rang.

Ces dix dernières années, il fût régulièrement invité aux tournois des Pays-Bas. Il participa à 8 tournois du Sucre à Amsterdam, et à 4 tournois Brinta, devenus KSH à Hoogezand; étant donné la participation très relevée, il se classa à diverses places, de la 3ème à la 10ème.

Nous nous réjouissons de le revoir à l'oeuvre à Arco, au Championnat du Monde, mais le destin a voulu qu'il en soit autrement; ce génie du Damier sera absent à cette compétition.

Baba SY n'était pas seulement un joueur talentueux de première force, il était également un organisateur et propagandiste infatigable, il rayonnait non seulement au Sénégal mais aussi dans les Pays voisins.

Le Sénégal, l'Afrique, et le Monde damiste se souviendront et le regretteront à tout jamais.

Cher et brave Baba repose en Paix.

+++++

# CHAMPIONNAT DU MONDE SENIORS 1978

Complémentairement à notre article, page 633, Dame à la Une N° 29, nous vous informons que, pour les demi-finales du championnat du monde seniors, à Arco (Italie) du 1 au 9 octobre 1978, les joueurs suivants sont inscrits:

1. O. Verpoest MI	Belgique	12. J. Bastiaanet	Pays-Bas
2. G.G. da Silva	Brésil	13. G. Boom	Pays-Bas
3. F. Nimbi cMI	Congo	14. H. Diaw	Sénégal
4. M. Hisard GMI	France	15. J.T.Cazemier MI	Suisse
5. F. Pierre	Haïti	16. R.W. Norden	Suriname
6. A. Gendlerman cMI	Israël	17. W.Tsjegolev GMI	U.R.S.S.
7. D. Berté	Italie	18. A.Gantwarg GMI	U.R.S.S.
8. R. Simonelli	Italie	19. N.Metsjanski MI	U.R.S.S.
9. M. N'Diaye MI	Mali	20. A. Koronewski	U.R.S.S.
10. R. Clerc GMI	Pays-Bas	21. C.B. Smith MI	U.S.A.
11. F. Drost MI	Pays-Bas	22. M. Lepsic	Yougoslavie

La Tchecoslovaquie s'était inscrite dans les délais, mais aucun nom de joueur n'a été communiqué.

Le Comité Directeur de la FMJD doit encore prendre une décision au sujet de la participation éventuelle du GMI I.Kouperman, qui est devenu apatride depuis peu de temps.

Le regretté GMI Baba SY (Sénégal) décédé à Dakar le 20 août 1978, était également inscrit.

Nous pouvons constater les absences de représentation des Fédérations suivantes:

CANADA-GAMBIE-MONACO-POLOGNE-ZAIRE.

Direction du tournoi: Raymond PICARD, arbitre principal;  
Giovanni GIUGGIA et Guido BADIALLI, arbitres.

Tous les participants sont invités à se présenter, à leur arrivée, le 30 septembre, à l'AZIENDA AUTONOMA di CURA e SOGGIORNO di ARCO, à côté de la STATION.

C'est à cette adresse que les visiteurs peuvent obtenir des renseignements au sujet des hôtels et de leur séjour.

La compétition se déroulera dans la salle des fêtes du Casino, téléphone: 0464-56161.

Les dirigeants, certains journalistes et certains joueurs, seront logés à "Palace Hotel Città" viale Roma, 38062 ARCO (Trento)  
Téléphones: 0464-56208 et 56218, réservation: 56883.

\*\*\*\*\*

## CHAMPIONNATS DU MONDE FEMININ ET DES JEUNES 1978.

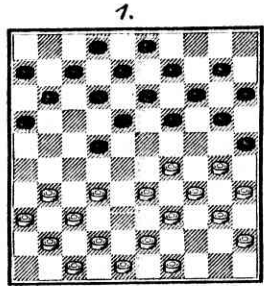
Le 5ème Championnat du monde féminin et le 7ème Championnat du Monde des Jeunes, prévus au calendrier des compétitions internationales, doivent être organisés par la Fédération Néerlandaise (KNDB). Au calendrier néerlandais, ils sont prévus du 18 au 29 décembre 1978, mais le lieu n'est pas encore déterminé.

\*\*\*\*\*

# VU POUR VOUS PAR OSCAR VERPOEST M.I.

Diagr.1 H.WOLTERS - H.VERPOEST 0 - 2 1°ronde

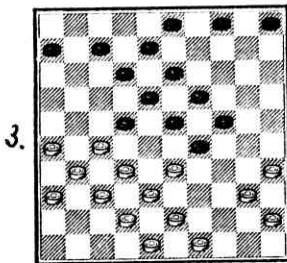
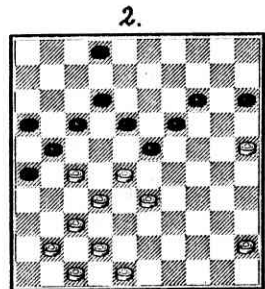
14. 30-24 I9x30  
 15. 35x24 22-27  
 16. 3Ix22 Sur 32x2I, I6x27, 3Ix22, I8x27, et donne un jeu d'avant-poste équivalent.  
 17. 43x32 I6-2I Provisoirement, le pion noir I4 ne peut pas encore attaquer car sur I4-I9 suit 29-23, 20x27, 23x5 dame une tournure que l'on doit toujours surveiller de très près dans ce genre de jeu.



18. 48-43 2I-26  
 19. 49-44 ? Une faute grave; le pion 24 demande un appui émanant du centre par 33-28 et 28-23 qui donne une bonne position.  
 I4-I9 20. 40-35 I9x30 2I. 35x24 9-I4 22. 45-40 I4-I9  
 23. 40-35 I9x30 24. 35x24 I2-I8 25. 33-28 I8-23 26. 29x9 20x27  
 27. 9-4 IO-I4 28. 4x3I 8-I3 +

Diagr.2 KLEINMANN - DEMESMAECKER 2 - 0 1°ronde

36. 2-8 ? Il aurait fallu jouer 2-7  
 42-38, I4-20, 25xI4, I9xIO  
 28xI9, I8-22, 27xI8, I2xI4=  
 37. 4I-36 I5-20 38. 48-43 20-24 39. 43-39  
 39. 8-I3 40. 42-38 26-3I 4I. 37x26  
 4I. 23-29 42. 45-40 I8-23 43. 27-22  
 43. I2-I8 44. 22xII I6x 7 45. 26xI7  
 45. I8-22 46. 40-35 22xII 47. 35-30+



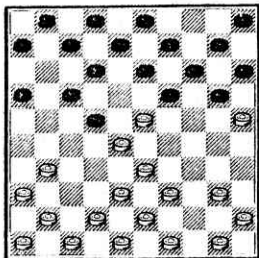
Diagr.3 PIENS - CLAESSENS 0 - 2 2°ronde

23. 43-39? 22-28 24. 33x22 29-33  
 25. 38x20 I6-2I 26. 27xI6 I8x47+

Diagr.4 H.VERPOEST - MAGONETTE 2 - 0 2°ronde

- I. 33-29 I9-23 2. 35-30 I4-I9  
 3. 30-25 IO-I4 nettement plus fort:  
 I7-22, 25xI4, 9x20.  
 4. 39-33 I7-22 5. 44-39 II-I7  
 6. 32-28 23x32 7. 37x28 4-IO ?

4.

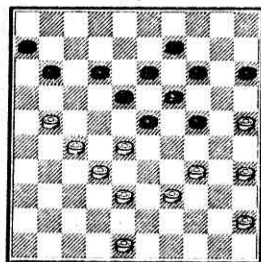


9. ... 19-24 10. 50-44 16-21 11. 31-27 Entièrement nouveau également, suivant la recette de Kouperman.
11. ... 21x32 12. 38x18 13x22 13. 36-31 Maintenant, la partie est positionnellement gagnée, la fin est inévitable.
13. ... 6-11 14. 42-38 11-16 15. 41-36 8-13 16. 46-41 7-11
17. 47-42 2-7 18. 41-37 13-19 19. 40-35 9-13 20. 44-40 16-21
21. 37-32 22-27 22. 31x22 12-18 23. 23x12 7x27 24. 42-37 24-29
25. 33x24 20x29 26. 39-34 + Une victoire facile grâce à la connaissance de la théorie.

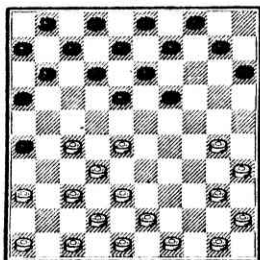
Diagr.5 KLEINMANN - WILLEMS I - I 3<sup>e</sup>ronde  
 Dans la ronde précédente, Willems devait se satisfaire de la nulle contre Picard après avoir eu une position gagnante; encore ici cela n'a pas réussi.

40. ... 14-20 41. 25x3 24-29
42. 3x17 11x44 43. 32-28 23x43
44. 48x50 29x40 45. 45x34 =

5.



6.



Diagr.6 WOLTERS - DEMESMAECKER 0 - 2 3<sup>e</sup>ronde

Une différence remarquable dans le style des joueurs se manifeste dans le fragment suivant: Demesmaecker, malgré son grand âge, lutte encore et toujours d'une façon aussi volontaire et acharnée pour la victoire alors que son adversaire semble vouloir déjà retarder la défaite.

11. 37-31 ? Pourquoi briser ainsi une position familière ?

11. ... 26x37 12. 32x41 10-14 13. 38-32 11-17 14. 50-44 18-22
15. 27x18 13x33 16. 43-39 12-18 17. 39x28 18-22 18. 49-43 22x33
19. 43-39 7-12 20. 39x28 12-18 21. 42-38 18-22 22. 38-33 8-13
23. 41-37? 16-21 menace par un coup de dame à 50 par 21-27 etc.
24. 44-39 22-27 25. 33-29 27x38 voir diagr.7

Position après le 25e coup (diagr.7)

26. 39-34 ? résigné à perdre pion par pion sans combat et perd des occasions subtiles. C'est clair que 48-42 échoue sur 15-20, 42x33, 20-24 + Il semble cependant possible de regagner le pion via une manœuvre insolite. Il y a deux variantes :

Le plus joli : 26. 39-33 21-27

27. 33x42 27-32 28. 28-22 17x28

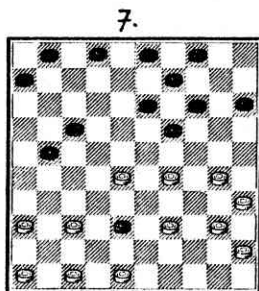
29. 29-23 32x41 30. 23x32 et 46x37 =

Ou bien : 26. 39-33 13-18 27. 33x42 18-22 28. 30-24 22x33

29. 29x38 19x30 30. 35x24 14-20 31. 48-43 20x29

32. 43-39 15-20 33. 39-34 20-24 34. 34x23 24-30

35. 40-35 30-34 Les blancs égalisent au point de vue matériel, certes quelque peu au prix de leur position qui est encore supportable cependant après 38-33, 42-38, et 47-42.



Diagr.8 O.VERPOEST - CLAESSENS 2-0 4<sup>e</sup>ronde

Après une partie acharnée, les noirs ont la nulle à la portée de la main par : 54...., 34-39 55. 36-27 6-II 56. 7-2 II-17 menace 17-22 et 39-43 57. 27-49 17-22 Nulle car les blancs doivent abandonner la case 49 ou bien permettre 22-27.

Les noirs n'ont cependant pas vu cette variante et jouèrent : 54. ... 34-40 ?

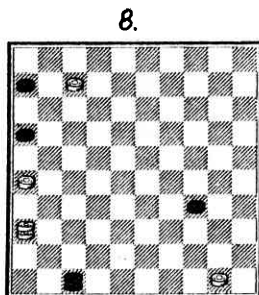
55. 7-2 40-45 56. 2-13 47-15 57. 13-22 15-29

58. 36-27 , menace 22-33 , 29-1 , trop rapidement vers la case 1 , une place particulièrement mauvaise. 29-42 était plus fort , après quoi les blancs auraient un problème très difficile pour mener sans danger le pion 26 à dame.

59. 22-39 1-7 la seule solution car les noirs perdraient leur dame.

60. 27-49 , menace 39-34 , 7-2 61. 49-35 6-II 62. 39x6 2-7

63. 6-39 7-2 64. 39-30 +




---

#### APPEL AUX DAMISTES

Abonnez-vous au périodique de la Fédération Française du Jeu de Dames, en réglant la somme de 30 francs français l'an.

Moyens de paiement: mandats, chèques ou virements C.C.P. établis au nom de la F.F.J.D., 25, rue de l'Ermitage, 75020 Paris (n° de C.C.P. Paris 2523-33) .

---

Diagr.9 WILLEMS - VERSCHUEREN 0 - 2 4<sup>o</sup>ronde

Position après 33. 44-40 La partie se dirige vers une phase explosive :

33. ... 20-24 ? 34. 39-34, menace 32-28, 29-33 35. 35-30 ? Les blancs ont la partie gagnée mais ils n'en ont pas conscience. Gain par 50-45 24-29, forcé, 35-30 et la menace 32-28 est fatale pour les noirs.

35. ... 24x44 36. 50x28 I5-20

37. 48-43 20-24 38. 43-38 ? Les blancs doivent contrer deux actions possibles des noirs ; 1<sup>o</sup> Le sacrifice I6-2I et I8-22

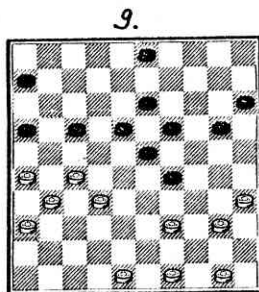
2<sup>o</sup> La construction 24-29 3-9 et I8-22.

Cela était possible par 49-44 car si maintenant les noirs jouent 24-29 ? 44-40 3-9, 26-2I+. Les noirs devraient donc ici abandonner leur harcèlement et viser la remise.

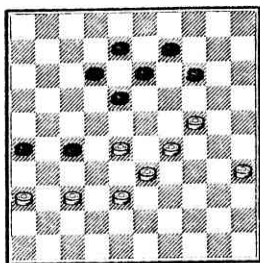
38. ... 24-29 39. 34-30 I6-2I 40 27xI6 I8-22 4I 38-33, 26-2I est encore meilleur, 29x27 42. I6-II 22x33

43. 3I x 22 I7x28 44. II-7 I9-24 45. 30x8 3xI+ **Verschueren** qui jouait du reste un bon tournoi reçut bien plus ici qu'il ne méritait.

Pas moins de trois parties dans la 5<sup>o</sup>ronde furent décisives par des gaffes. A commencer par la mienne contre mon frère **Hugo** grâce à laquelle le championnat était virtuellement joué beaucoup trop tôt. J'estime qu'un retard de 3 points n'est plus possible à refaire si bien que j'ai joué les parties restantes avec peu d'intérêts. Cela m'étonna que j'aie pu quand même parvenir à la 2e place. Aucune de ces gaffes ne valait la peine d'être publiées, c'est pourquoi j'ai choisi le fragment suivant :



10.



Diagr.10 CLAESSENS - DEMESMAECKER I - I 5<sup>o</sup>ronde

48. 28-22 ? 27-32 49. 37x28, sur 38x27 I2-I7

22xII I8-23 =, 49. ... I8x27 50. 35-30 I2-I7

5I. 30-25 I4-I9 52. 38-32, sur 24-20 I7-22

28xI7 27-3I 36x27 I9-23 29xI8 I3x3I etc. =

52. ... I9x30 53. 25x34, les blancs devaient

exécuter 32xI4, et gagnaient la partie.

53. ... 27x38 54. 33x42 8-I2 55. 29-24 I2-I8

56. 42-37 I7-2I 57. 34-29 I8-22 58. 28xI7,

2I x I2 59. 29-23 9-I4 60. 36-3I I3-I8 =

A partir de la position du diagramme 10, les blancs pouvaient gagner par une manoeuvre de sacrifice.

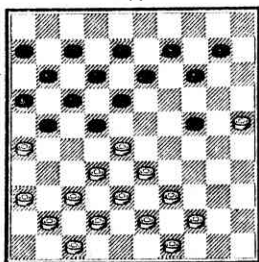
48. 28-23 I8-22 49. 35-30 I3-I8 50. 30-25, non pas 24-I9 car les noirs gagneraient par I2-I7 23x32 I4x25 +  
 50. ... 27-3I, si 8-I3 42-38 27x38 33x42 22-27 30-25 I4x25 23-I9 +  
 5I. 36x27 22x42 52. 38x47 9-I3, sur 8-I3 à nouveau le sacrifice 25-20 I4x25 23-I9 +  
 53. 25-20 I4x25 54. 23-I9, et le gain va de soi.

Diagr. II GREGOIRE - WILLEMS I - I 6<sup>e</sup> ronde

Cette posi-

tion est la suite d'une moderne et très fréquente ouverture qui fut surtout employée et également étudiée par l'excellent Willems. Ce joueur mérite tous nos éloges. En effet, il s'évertue à percer grâce à l'étude et à un jeu entreprenant, des variantes d'ouverture dans lesquelles beaucoup de nos joueurs moyens restent figés.

11.



23. 39-34, forcé, les autres coups sont interdits.

23. ... 2I-27, l'instant pour percer est bien choisi, sur 37-32 les noirs jouent 24-30 et sur 37-3I I7-2I ad lib et ensuite de nouveau 24-30 +  
 Sur 44-39 ou 43-39, 27-3I est très fort.

24. 32x2I I6x27 25. 34-29 I4-I9, renforce la grande diagonale.

26. 29x20 I9-23 27. 28xI9 I3xI5

28. 44-39 I0-I4 29. 37-3I 9-I3 30. 33-29 I3-I9, menace maintenant par I8-23 29xI8 22xI3 3I x22 I7x28, avec un très bon jeu.

- 3I. 29-24 I9x30 32. 25x34 I8-23 33. 34-29 23x34 34. 39x30 8-I3

35. 4I-37 II-I6 36. 37-32 7-II 37. 32x2I I6x27 38. 38-32, les blancs sentent avec raison qu'ils doivent entreprendre quelque chose.

38. ... 27x38 39. 43x32 II-I6 40. 32-27, cela est très risqué les noirs ont le contrôle de l'autre aile, c'est pourquoi cette position n'a pas d'avenir. 42-38 est bien meilleur et

- plus tard 3I-27 22x3I 36x27 40. ... I2-I8 4I. 30-25 I3-I9

42. 42-38 I9-23 43. 38-33 I5-20 44. 47-42 20-24 45. 49-44 23-28,

les noirs ont bien joué mais ils ont raté l'occasion d'une meilleure suite avec 23-29 sur quoi les blancs doivent faire très attention pour éviter de perdre. Il y aurait trois possibilités :

- I. 23-29 33-28 22x33 27-2I I6x27 3I xI3 33-39 44x33 29x47 I3-8 24-29, gain car les blancs doivent de nouveau sacrifier.



2. 23-29 42-38 29-34 a. 33-28 22x42 27-2I I6x27 3IxI3 42-47  
I3-8 I4-20 25xI4 34-40 44x35 24-30 35x24 47xI2 +

b. 38-32 I4-I9 32-28 24-30 25-20 30-35  
20-15 34-40 avec un très bon jeu grâce  
aux deux pions noirs passés.

3. 23-29 25-20 29x47 20x9 24-30 27-2I I6x27 9-3 =

La partie se termina par un match nul de la façon suivante :

46. 44-39 I4-I9 47. 42-37 6-II 48. 37-32 28x37 49. 3Ix42 22xII  
50. 36x27 I7-22 5I. 42-38 22x3I 52. 26x37 I9-23 53. 37-3I I8-22  
54. 38-32 I6-2I 55. 3I-26 2I-27 56. 32x2I II-I6 57. 2I-I7 22xII  
58. 39-34 II-I7 59. 25-20 24xI5 60. 33-29 23-28 6I. 29-24 28-32  
62. 24-I9 32-37 63. I9-I3 37-4I 64. I3-8 4I-46 65. 8-2 46-5  
66. 2-24 =

Diagr. I2 KLEINMANN - VERSCHUREN 0-2 7<sup>e</sup> ronde

Verschuren participe pour la première fois et il s'en tire bien.  
Sans doute, il est aidé par un jeu peu inspiré de ses adversaires  
mais il profite quand même bien des occasions.

Voyez ici comment il règle ses comptes avec Kleinmann :

37. ... 7-II ? 3-9 ou I2-I7 valait mieux.

38. 43-38 ? S'appuyant sur deux variantes,  
les blancs avaient à ce moment l'occasion  
de s'imposer définitivement :

I. Variante de sacrifice 43-39 II-I7 30-24  
I9x30 35x24 I7-2I 25-20 2Ix32 20-I4 22-27  
3Ix22 I8x27 24-20 I5x24 I4-I0 I2-I7 (pour  
jouer 27-3I sur I0-5) 39-33 et la posi-  
tion des noirs est sans espoir malgré  
l'avance des deux pions.

2. Mouvement de brèche contre le centre 43-39

3-9 30-24 I9x30 35x24 9-I4 34-29 I2-I7 29-23 I8x20 27x9 I4x3  
25xI4 et la percée avec fruit n'est qu'une question de technique.  
Les blancs ont laissé échapper cette occasion et se dirigent  
vers la défaite.

38. ... II-I7 39. 49-43 3-9 40. 47-42 I7-2I 4I. 34-29 2Ix32

42. 38x27 I9-24, naturellement, ils prennent ainsi le contrôle du  
centre.

43. 29x20 I5x24 44. 30xI9 I3x24 45. 42-38 I2-I7 46. 38-32 8-I2,  
menace 22-28

47. 3I-26 22x3I 48. 26x37 ? 36x27 est bien meilleur. 48. ... I7-22

49. 37-3I 22-28 50. 32x23 I8x29 5I. 43-39 I6-2I 52. 39-34 29x40

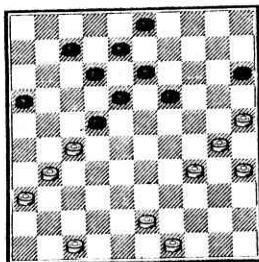
53. 35x44 2I-26 54. 3I-27 26-3I 55. 27-2I 3I-37 56. 2I-I6 I2-I7

57. 44-39 37-42 58. 39-33 42-48 59. 33-28 24-30 Pourquoi les  
blancs n'abandonnent-ils pas ?

60. 25x34 48-30 6I. 36-3I 30-I9 62. 28-22 I7x28 63. I6-II I9-23

64. 3I-27 9-I4 65. 27-2I I4-I9 66. 2I-I7 I9-24 67. II-6 +

12.

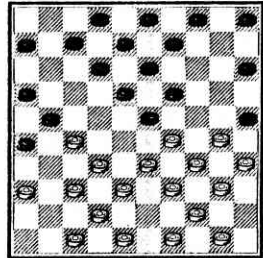


Dans la 9e et 10e ronde, Willems affronte les frères Verpoest et de nouveau, il laisse voir, bien que peu précis, un jeu très entreprenant. Dans les deux parties il construit des positions d'attaque suivant le système Roozenburg mais il a affaire à chaque fois à une contre-attaque avec laquelle il ne sait à quel saint se vouer.

Diagr.13. WILLEMS - H.VERPOEST 0 - 2 9°ronde

13.

15. 50-45 ? 33-28 était meilleur, 18-22 28xI7  
23-28 32xI4 2Ix4I 38-32 I2x2I 42-37 9x20  
37x46, et les blancs sont bien placés.



15. ... 23-28 I6. 32xI4 2Ix4I I7. 36-3I

9x20 I8. 47x36 26x37 I9. 42x3I 4-9

20. 49-43 I6-2I 2I. 3I-26 7-II 22. 26xI7

IIx22 23. 48-42 6-II 24. 42-37 II-I6

25. 29-23, obligatoire pour faire cesser le déséquilibre dont souffre la position des blancs.

25. ... I8x29 26. 33x24 20x29 27. 34x23 25x34 28. 40x29 5-I0

29. 35-30 I0-I4 30. 39-34 ? avec 30-24 les blancs pouvaient encore se défendre valablement: ci-dessous, la démonstration de deux variantes.

A. 30-24 I4-20 39-34 9-I4 45-40 I3-I8 43-39 8-I3 38-33 3-8  
33-28 22x33 39x28, jeu favorable pour les blancs, de sorte que les noirs choisiraient l'autre variante.

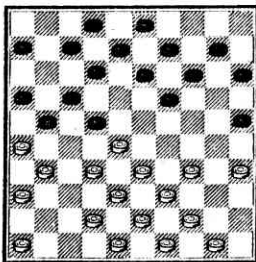
B. 30-24 I3-I8 38-33 9-I3 33-28 22x33 39x28 I8-22 28xI7 I2x2I  
43-38 I3-I9 24xI3 8x28 44-39 3-8 38-33 =

30. ... I3-I8 3I. 45-40 9-I3 32. 40-35 I6-2I 33. 30-25 2I-27

34. 34-30 I3-I9 + I et le gain plus tard.

Diagr.14 0.VERPOEST - WILLEMS 2 - 0 I0°ronde

14.



I7. ... 2I-27 ? les circonstances sont défavorables pour une attaque sur le centre. Les blancs disposent encore de beaucoup de pièces de base parmi lesquelles le précieux pion 50 qui joue fréquemment un rôle très important dans cette sorte de défense; le pion 25 est un handicap secondaire pour les noirs. Le potentiel des blancs est dès lors assez fort pour

liquider cette attaque irréfléchie.

I8. 32x2I I6x27 I9. 46-4I, il marche contre l'attaque en pointe des noirs.

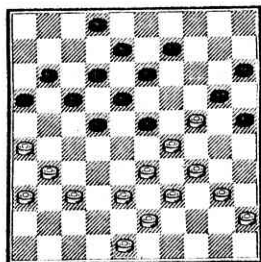
19. ... 6-II, sur I9-23 suit 28xI9 I4x23 34-29 23x34 39x30 25x34  
33-28 +I. I9-24 est beaucoup mieux car il écarte le danger  
encore quelques temps.
20. 42-37 I9-23, I9-24 est encore toujours meilleur.
21. 28xI9 I4x23 22. 37-32 II-I6 23. 32x2I I6x27 24. 4I-37 23-28 si  
7-II 37-32 II-I6 32x2I I6x27 34-29 23x34 39x30 25x34 48-42 et  
gagne car la menace 33-28 est décisive.
25. 34-30, naturellement pas 34-29 I7-2I 22x3I 3Ix22 28xI7 car jeux  
égaux.
25. ... 25x34 26. 39x30 28x39 27. 44x33, le pion de base 50 a  
rendu possible cette contre-attaque.
27. ... 7-II 28. 37-32 I3-I8 29. 32x2I +I et gain plus tard.

Diagr.15 DEMESMAECKER - GREGOIRE 0 - 2 I0°ronde

Les noirs jouent et gagnent.

Michel met fin à la partie d'une façon  
radicale par :

30. ... 22-27 3I. 3Ix22 I7x28  
32. 33x22 I8x27 33. 29x7 20x29  
34. 34x23 27-3I 35. 36x27 8-I2  
36. 7xI8 I3x35 Je pense que Slabby a  
encore exploité cette combinaison  
pendant quelques années.



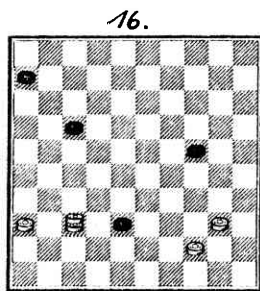
Diagr.16 WOLTERS - PIENS I - I I0°ronde

Après 50. 35x24, une finale de partie assez  
compliquée commence ici.

- Match nul par : 50. 37-48 24-30  
51. 48x25 38-42  
52. 25-20 42-48 etc. Egalité  
après 5 coups.

Les blancs ont cependant une bonne chance de  
triompher par un gain habile à partir de la  
position du diagramme en jouant comme suit :

50. 44-39 24-29 un coup facile à la portée de la main mais quand  
même perdant.
51. 37-26 I7-22, bien forcé car laisser prendre deux pions con-  
duit à la défaite due au nombre des pièces.
52. 26-3I 22-28 53. 3I-48, avec une position gagnante; on voit  
maintenant que toutes les suites sont mauvaises pour les noirs.



- a. 6-II 39-33 28x39 48x49 +  
b. 38-43 40-34 29x40 39-34 40x29 48-32 +  
c. 29-33 48-43 33x35 43x23 +  
d. 28-32 39-33 +

L'issue du championnat fut déterminée cette année, en grande partie grâce à des gaffes.

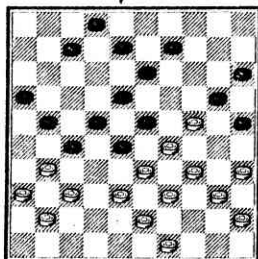
Le nouveau champion, **Hugo Verpoest**, était le grand favori de cette compétition. Il marqua 4 points contre ses rivaux les plus directs **O. Verpoest** et **M. Grégoire** en profitant de deux gaffes.

Egalement dans la partie suivante, Dame Chance lui sourit insolante.

Diagr. 17 H. VERPOEST - PICARD 2 - 0 10<sup>e</sup> ronde

Position après 30. I2x2I

17.



Les blancs sont vaincus stratégiquement et peuvent s'estimer heureux s'ils peuvent encore partager les points.

Sous la pression ils jouèrent : 31. 38-32 27x38  
32. 33x42 ? gaffe, 7-12 ? gain simple et facile  
par 22-27 31x33 18-22 etc.

33. 31-26 21-27 34. 37-31 12-17

35. 42-38 28-32 36. 38-33 8-12

37. 43-38 32x43 38. 49x38 9-14

39. 35-30 2-7 ? les noirs avaient bien manoeuvré positionnellement mais ils échouèrent complètement dans la finition. La partie se termina par : 40. 33-28 22x35 41. 31x2 et gain au 52e coup. Une victoire flatteuse.

Diagr. 18 WOLTERS - MAGONETTE 0 - 2 11<sup>e</sup> ronde

Position après 19. I5-20

Les noirs ont montré un bon jeu de pression dans l'ouverture et mettent fin maintenant à la partie d'une manière radicale

20. 47-42 ? la faute décisive. 20-24, menace  
24-29 33x24 23-28 32x23 18x40 35x44  
17-21 26x17 12x34 N+I

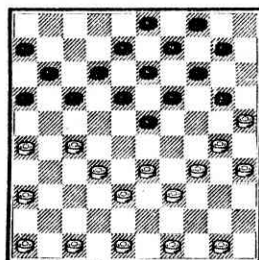
21. 49-43 10-15 22. 50-45, le choix des blancs est très limité car aussi bien 46-41 que 42-37 et 50-44 sont injouables. Sur 36-31, 23-28 gagne.

22. ... 4-10, très bien vu, les noirs maintiennent la pression et interdisent toujours 46-41 ou 42-37. Sur 45-40, ils pourraient toujours jouer 15-20.

23. 36-31 23-29 24. 34x23 19x37 25. 30x19 14x23 26. 39-34 37-41

27. 46x37 17-21 28. 26x17 12x41 +

18.



(traduction par Gaston Wilvers)

# LE COUP JUSTE

PAR JOS DEELEN

Voici les solutions des fins de partie du n° 29 .

N°1: 25-20(24x15)30-24(29X20)38-33(28x39)40-34.

N°2: 43-38(23-28)38-49(28-33)49-43.

N°3: 12-7(28-33)7-1(33-28)1-34(38-42)34-29. Si (42-47)29-15 et si (42-48)29-34.

N°4: 28-10(32x46)50-28.

N°5: 24-19(18-22)19-14(22-28)14-10(28-33)10-5(33-38)5-28(38-42)25-20.

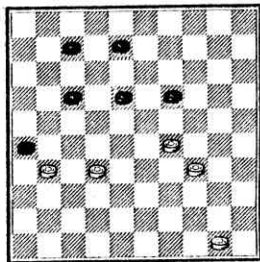
Si (42-47) suit 30-24(47-36)28-41 et 20-15, et si (42-48)28-14,14-3.

N°6: 23-19(17-22)19-14(22-28)14-10(28-33)10-5(33-38)5-28(38-42)40-34(42-48)28-39(48-26)39-17.

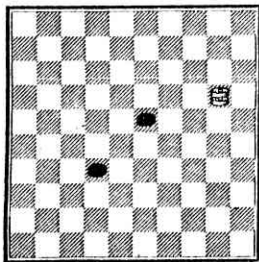
N°7: 18-12(20-24)12-7(24-29)7-2(29-34 A)2-35(34-39)35-49(15-20)17-12(20-24)12-7(24-29)7-2. A= (29-33)2-24.

N°8: 49-38(37-41)38-16. Si (41-46)29-23 et si (41-47)16-2.

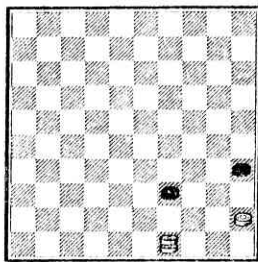
9: G.L.Gortmans



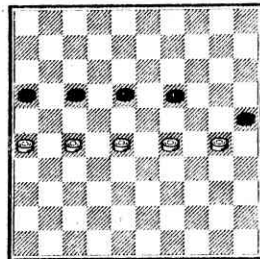
10: W.C.J.Polman



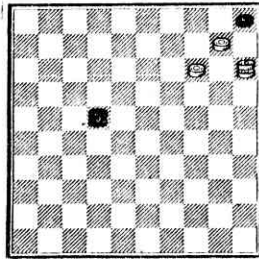
11: W.C.J.Polman



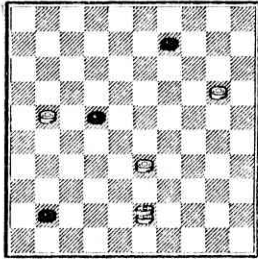
12: Thomerel



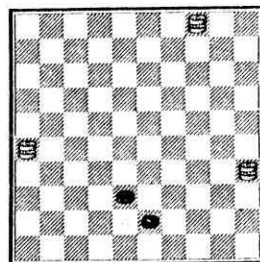
13: C.Blankenaar



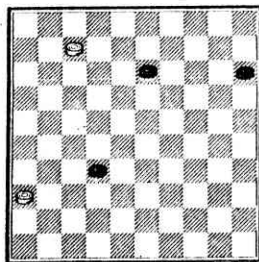
14: Raman



15: Ooms



16: Wijnbergen



Les Blancs jouent  
et gagnent.

Solutions dans le  
prochain numéro.

Notes: N°13 est extrait d'une fin de partie de C.Blankenaar.

Le N°14 est très surprenant. Le N°15 est un délice pour les gourmets. Il n'est profond que de 3 coups, mais quelle finesse! Le N°16 est une finale très instructive pour tous les joueurs de parties de compétition ou de parties amicales.

# CHAMPIONNAT D'EUROPE PAR EQUIPES

Jusqu'ici, on a très peu publié sur le 5e championnat d'Europe par équipes qui s'est disputé à Tbilissi (URSS) du 18 au 29 mai dernier et dont les résultats ont été mentionnés dans le précédent numéro. Nous profitons donc de cette période de vacances où les activités sont fortement ralenties pour revenir un peu plus sur cette compétition en publiant les parties jouées par les participants belges, MM GREGOIRE, CLAESSENS et DSINTER, qui obtinrent en fin de compte une fort honorable quatrième place. Les parties sont accompagnées de quelques brefs commentaires.

**1e ronde : Hollande - Belgique : 6 - 0**

**WIERSMA - GREGOIRE : 2 - 0**

1.	33-29	17-22	39-33	11-17	44-39	6-11	50-44	1-6	31-26	16-21
6.	32-28	19-23	28X19	14X23	35-30	10-14	30-24	21-27	37-31	23-28
11.	42-37	20-25	24-20	15X24	29X20	11-16	20-15	14-19	40-35	19-23
16.	47-42	7-11 A	35-30	9-14	44-40	13-19	40-35	8-13	49-44 B	5-10
21.	44-40	3-9	30-24	19X30	35X24	14-20	33-29	2-8 C	37-32	28X37
26.	41X21	16X27	42-37	23-28 D	38-32	27X49	37-32	49X19	32X5	17-21
31.	26X28	20-24	29X20	25X14	5X19	13X24	39-33	9-14	46-41	11-17
36.	41-37	6-11	37-32	11-16	31-27	8-13	36-31	13-19	34-29	14-20
41.	31-26	20-25	29X20	25X14	33-29	4-9	45-40	9-13	40-35	16-21
46.	27X16	18-22	15-10							

- A. coup pratiquement forcé car les blancs menaçaient de gagner le pion par 37-32, 41X21, 34-29, 39X30, 33-28, 31X11 et 38X40. Et sur la réponse 17-21, 26X17, 12X21 suit le coup de dame 34-29, 39X30, 38-33, 42-38, 38-32 et 43X1.
- B. une jolie variante signalée ici par Wiersma après la partie était l'avancée 30-24, 19X30, 35X24 pour menacer le gain de pion par 37-32, 41X21, 24-19, 34-29, 39X10, 33-28 et 31X13. Et sur 5-10 (pour parer au danger), 24-20, 3-9? suit la combinaison 26-21, 34-30, 39X30, 43-39, 49-43, 37X28, 42X13, 43X34. Les noirs n'ont toutefois pas un mauvais jeu si, après 30-24, ils suivent par 14-20 car après 33-29, 2-8 et 38-33, ils se dégagent avantageusement par 17-21, 26X17, 12X21 et si 31-26 suit 4-9, 25-30, 23X34 et 9X47.
- C. le coup correct était ici 10-14 pour conserver 3 pions de défense du pion 27, après l'échange 37-32. Et les blancs n'avaient rien de mieux que cet échange car sur 38-33 pouvait suivre 13-19, 27-32, 32-38, 14-20 et 25-30.
- D. A ce stade de la partie, les joueurs ont près d'une heure de trois quart chacun à la pendule. Les noirs jouent trop précipitamment pour protéger leur pion 27 et renforcer leur position centrale et ils tombent dans un petit piège peu profond mais inattendu. De toute façon, par suite du mauvais coup 2-8, il semble que le pion 27 ne soit plus défendable.

**CLAESSENS - SIJBRANDS : 0 - 2**

1.	32-28	18-23	33-29	23X32	37X28	20-25	41-37	17-21	37-32	15-20
6.	39-33	19-24 A	44-39	21-26	50-44	26X37	32X41	14-19	41-37	10-14
11.	46-41	16-21	37-32	5-10	36-31	21-26	41-36	26X37	32X41	12-17
16.	41-37	17-22	28X17	11X22	38-32	7-11	43-38	10-15	37-31	13-18
21.	49-43	1-7	42-37	9-13	48-42	8-12	31-26	3-8	37-31	4-9
26.	47-41	18-23 B	29X27	24-29	34X23	19X46				

- A. Les noirs jouent ce qui est appelé la variante Bronstring en laissant la case 15 inoccupée. Ce type de jeu est fréquemment joué pour forcer les blancs à s'engager au centre.
- B. 47-41 est une faute surprenante de la part des blancs. Les blancs pouvaient jouer tranquillement 31-27, 26X37 ou encore 32-28, 11-17 (forcé car sur 12-17 suit 35-30, 28-23, 29-24 et 34X1. Sur 22-27 suit 28-23 après la prise et sur 24-30 suit 29-23 après les prises), et dégagement par 28-23, 31-27, etc... Notons que ce dégagement est forcé car après 11-17, 31-27 est interdit par 18-23, 38-32 est aussi interdit par 18-23 et 24-30, 42-37 n'est pas jouable à cause de 18-23, 17-22 et 12X41, et sur 47-41 suit 18-23, 17-22, 12X32, 24X30 et 20X47.

CLERC - DSINTER : 2 - 0

1.	33-29	20-25	39-33	14-20	44-39	20-24	29X20	25X14	35-30	19-23
6.	33-29	17-22	50-44	11-17	38-33	6-11	32-28	23X32	37X28	16-21
11.	42-38	11-16	38-32	14-19	40-35	10-14	43-38	4-10	30-24	19X30
16.	35X24	14-19	47-42	19X30	34X25	21-27	32X21	17X37	41X32	10-14
21.	28X17	12X21	46-41	7-12	41-37	21-26	45-40	12-17	40-34	17-21
26.	32-28	2- 7	44-40	7-11	29-24	1- 6	34-29	14-20	25X14	9X20
31.	49-44	8-12 A	28-23	12-17	23X12	17X 8	33-28	8-12	39-33	12-18
36.	28-23	11-17	23X12	17X 8	33-28	5-10	44-39	6-11	39-33	11-17
41.	37-32	17-22	28X17	21X12	33-28	10-14	36-31	26X37	42X31	12-17
46.	31-27	8-12	28-23	17-21	38-33	13-18	48-42	20-25	42-37	15-20 B
51.	24X15	25-30	33-28	30-34	29-24	18X20	40X29	20-25	29-23 C	12-17
56.	23-19	14X23	28X19	25-30	15-10	30-34	10- 5 D	21-26	19-13 E	3- 8 F
61.	13X 2	34-39	2-35 G	26-31	27X36	39-43	35-49	43-48	36-31 H	

- A. Après un début assez partagé, les blancs ont peu à peu construit une position centrale plus solide et les noirs n'ont déjà plus tellement de choix. Sur 3-9 par exemple, pourrait suivre 29-23, 18X29 (F), 28-23, 29X18, 39-34, 20X29 et 34X14.
- B. Un bel essai des noirs pour sortir de l'étreinte. Mais Clerc va réfuter le gambit de maîtresse façon pour obtenir une finale gagnante. Après la prise et 25-30, les blancs ne peuvent évidemment jouer 40-35 à cause de 30-34 et ils doivent dès à présent tenir compte de l'avance 30-34.
- C. Le début du forcing des blancs. Ils menacent de 23-18.
- D. Menace 32-28, 21X14 (prise de trois forcée).
- E. Menace 13-9 et force donc les noirs au sacrifice.
- F. Sur 3-9, 13X4 et 34-39 (ou 40) suit 27-21, 16X38, 4-22, 17X28 et 5X25 (ou 5X35)
- G. Menace 35-49 tandis que 39-43 perd par 37-31.
- H. Menace de 31-26 tandis que 48-25 est suivi de 49-43 et 31-26. Une finale très joliment conduite par le joueur hollandais.

**2e ronde : Belgique - Israël : 3 - 3**

GREGOIRE - GENDLERMAN : 0 - 2

1.	33-29	19-23	39-33	14-19	44-39	10-14	50-44	5-10	32-28	23X32
6.	37X28	19-23	28X19	14X23	41-37	10-14	35-30	16-21	31-26	21-27
11.	37-31	14-19	31X22	17X28	33X22	18X27	29X18	12X23	30-25	7-12
16.	25X14	9X20	46-41	1- 7	41-37	12-18	38-33	4- 9	42-38	8-12
21.	34-29	23X34	40X29	11-17 A	37-32	17-22	32X21	22-28	33X22	18X16
26.	48-42	6-11	42-37	11-17	39-33	13-18	37-32	19-24	32-28	9-13
31.	47-42	2- 8	44-39	17-21	26X17	12X21	42-37	7-12	45-40	21-26
36.	38-32	12-17	43-38	17-21	36-31 B	21-27	31X22	18X27	32X21	16X27
41.	49-44 C	8-12	39-34	12-17	40-35	13-19	44-39 D	27-31 E	37-32	31-36
46.	32-27	26-31	27-22	17-21	22-18	36-41	18-12	41-47	12-7	20-25
51.	29X20	25X14	7- 2 F	47-41	2X30	41X45	30- 2	21-26	38-32	14-19
56.	2X24	31-36 G	32-27	36-41	27-22	41-47	30- 2	47X20	22-17	20-25
61.	17-11	25X48	11-6	45X 1						

- A. Un coup un peu inattendu qui va permettre aux blancs de se défaire du pion taquin à 27. Le deux pour deux en arrière est en effet forcé car après 37-32, 6-11, 32X21, 11-16 peut suivre 33-38, 16X27, 28-22, 17X28, 29-23, 18X29, 38-32, 29X38 et 43X25.
- B. Probablement le mauvais coup mais le temps restant à la pendule ne permet pas d'envisager les variantes avec sûreté. 37-31 aurait peut-être donné de meilleurs résultats.
- C. Sur 37-32, les blancs ont craint la variante 26-31, 32X21, 8-12, 28-22, 26-31 avec passage rapide.
- D. Il n'y a plus grand chose d'autre. Sur 29-23, collage par 27-32 et sur 34-30, suit non pas 20-25, 29X20, 15X24 à cause de 37-32 mais bien 26-31, 37X26, 20-25, 29X20 et 15X24. En outre, le dernier coup joué menace de 35-30 et de 28-23.

- E. Le coup juste. Les blancs n'ont pas de temps de repos pour laisser la prise en arrière. 29-23 doit perdre rapidement tandis que sur 34-30 suit toujours 20-25 après la prise.
- F. Joué trop précipitamment alors que le contrôle du temps a été effectué. Mais même sur 7-1, on se demande si les blancs peuvent encore arracher la nulle. Le passage à dame du pion 31 donne une finale malaisée aux blancs.
- G. Sur 45-29, les blancs prennent la ligne centrale par 24-19 et les noirs doivent encore trouver le gain.

BOROCHOV - CLAESSENS : 1 - 1

1.	32-28	18-23	38-32	12-18	43-38	7-12	31-27	17-21	37-31	21-26
6.	49-43	26X37	42X31	20-24	41-37	14-20	46-41	2-7	47-42	10-14
11.	34-29	23X34	40X29	18-22	27X18	12X34	39X30	7-12	30-25	13-18
16.	45-40	9-13	44-39	4-9	28-22	18X27	31X22	11-17	22X11	16X7
21.	32-28	12-18	38-32	7-12	43-38	1-7	36-31	12-17	41-36	8-12
26.	31-27	7-11	36-31	3-8	28-22	17X28	33X22 A	24-29	35-30 B	29-34
31.	40X29	20-24	29X20	15X35	50-44	5-10	38-33	10-15	48-43	19-24
36.	31-25	14-19	37-31	9-14	22-17	11X22	33-29	24X33	39X17	12X21
41.	27X16 C	8-12	31-27	19-24 D	42-38	6-11	16X7	12X1	26-21	14-19
46.	43-39	19-23	21-17	24-29	27-21	13-19	17-11	18-22 E	21-17	22-28
51.	17-12	28X37	38-32	37X28	12-8	19-24	25-20	24-30	8-3	15X24
56.	3-12	28-32	12-3	29-34	11-7	1X12				

- A. Par ce dernier coup, les blancs tentent de bloquer l'aile droite adverse étant donné que 18-23 et 12-17 ne sont pas jouables. Sur 11-17, 22X11 et 6X17, les noirs doivent prendre garde à la menace de débordement par 31-26, 26-21, 21-16 etc... Et sur 11-16 peut toujours suivre 22-17, 12X21 et 31-26.
- B. Les blancs doivent se méfier de 19-23 suivi de 12-17. Le coup joué menace de 30-24, 25X23, 22-17 et 27X7. Sur 11-16 gain par 22-17 et 30-24.
- C. Le jeu des blancs commençait à devenir malaisé et en se dégageant, ils vont essayer de forcer le passage sur la droite adverse. Mais leur aile droite est également affaiblie et va devenir un point d'attaque pour l'adversaire.
- D. Personnellement, j'aurai préféré mettre le pion 15 en jeu par 15-20, 20-24, etc...
- E. On pouvait peut-être aussi joué 19-24 menaçant 24-30 et 25-20 était interdit par 24-30, 20-14 ou? 15-20, 14X34 et 29X49 et après 39-33, 18-22, 21-17 est interdit par 23-28, 32X34, 24-30, 17X28 et 30X50

DSINTER - LISON : 2 - 0

1.	32-28	18-22	37-32	12-18	41-37	7-12	31-26	19-23	28X19	14X23
6.	33-28	22X33	39X19	13X24	37-31	10-14	44-39	9-13	39-33	5-10
11.	50-44	14-19	34-30	18-23	44-39	10-14	47-41	12-18	41-37	1-7
16.	46-41	7-12	31-27	4-9	30-25	2-7	37-31 A	24-29	33X24	20X29
21.	27-21	16X27	32X21	19-24	39-34	18-22 B	41-37	13-19	43-39	8-13
26.	39-33	22-28	33X22	17X28	21-16	14-20 C	25X14	19X10	31-27	10-14
31.	49-43	14-19	27-21	15-20	37-32	28X37	42X31 D	13-18	38-32 D	9-14
36.	43-39 E	20-25	48-43	18-22	21-17	12X21	26X28	11-17 F	43-38	6-11
41.	31-27	17-21	27-22	21-26	39-33	3-8	35-30	24X44	33X2	14-20

- A. Le début de la partie est à l'avantage des noirs qui forcent déjà le jeu des blancs. 36-31 est interdit par 16-21 et 23-28, de même que 40-34 par 24-30, 20X40, 23-28 et 18X40. Sur 27-21 ou 33-28, suivent des coups simples par 23-28 ou 17-21 et après 39-34, gain direct par 24-30. Enfin, sur 49-44 (pour préparer 33-28), les noirs peuvent répondre 23-29 interdisant 39-34, 33-28, 32-28 et même 37-31 sur lequel suivrait le coup renversé 24-30, 25X23 et 19X46.
- B. Menace de 23-28, 34X32, 22-27, 31X22 et 17X46



- C. A mon avis, un coup fautif qui va mettre les noirs en difficulté, et leur faire perdre l'avantage acquis. On serait peut-être arrivé à un meilleur résultat en choisissant la marche 13-18, 9-13, 11-17. Mais sans doute, les noirs ont-ils voulu par leur pionnage arrière se réserver des coups à jouer contre la tactique d'encercllement de l'adversaire.
- D. Après ce pionnage, les noirs se trouvent soudain confrontés avec de lourds problèmes. Les pions 34, 35, 40 et 45 tiennent solidement le centre noir qui va en outre faire l'objet de menaces d'ébranlement après 38-32 et 32-28.
- E. Menace de suite 32-28 et force 9-14 car sur 20-25 peut suivre 32-28, 23X32, 34X14, 9X20, 31-27 et si 32-37, alors 27-22. Si, au coup précédent, les noirs avaient joué 12-18 au lieu de 13-18, ils auraient aussi été en difficulté après 38-32 (double menace 34X1 et 34X25), 18-22, 21-17, 22-28, 17-12.
- F. Introduit la menace 39-33 sur 11-17, 3-8 ou 3-9. Les blancs n'ont naturellement pas joué 43-38 qui donnait les mêmes possibilités mais qui laissait le dégagement par 29-33. A la suite du coup joué, la perte du pion est inévitable.
- G. Sur 29-33 pouvait suivre 34-29, 23X34 (f), 40X9, 3X14 (m), 45-40, 33X22, 40-34, etc...

**3e ronde : U.R.S.S. - Belgique 6 - 0**

**GANTWARG - GREGOIRE : 2 - 0**

1.	34-30	16-21	A.	31-26	11-16	36-31	18-23	31-27	12-18	30-25	20-24		
6.	41-36	14-20		25X14	9X20	46-41	4-9	39-34	10-14	44-39	5-10		
11.	49-44	20-25		34-30	B	25X34	40X20	15X24	45-40	10-15	40-34	14-20	
16.	34-30	9-14		30-25	7-11	C	36-31	1-7	44-40	24-29	33X24	20X29	
21.	40-34	29X40		35X44	7-12		39-33	14-20	25X14	19X10	33-28	3-9	
26.	28X19	13X24		38-33	9-13		33-28	D	24-29	42-38	10-14	28-22	17X28
31.	32X34	21X32		38X27	11-17		37-32	18-23	44-39	13-19	39-33	15-20	
36.	41-37	20-24		43-39	8-13		50-44	12-18	33-29	24X33	39X28	E	16-21
41.	27X16	18-22		26-21									

- A. Un coup suicide face au champion d'URSS. Les noirs recherchent beaucoup trop tôt la difficulté et se placent dans une position défavorable. La variante 17-22, 11-17, 6-11 aurait donné un jeu plus tranquille.
- B. Les blancs n'ont pas tellement de choix s'ils veulent maintenir l'enchaînement de l'aile adverse. Sur 33-28 ou 33-29 et 39X28 suit 11-17 et sur 37-31 suit le coup de dame par 17-22, 16-21, 18-22, 23-29 et 19X46. Mais avec un joueur comme Gantwarg, il n'y a aucune chance de placer cette petite combinaison.
- C. L'alternative était ici 24-29 qui paraît offrir de meilleures possibilités.
- D. Les noirs ont très négligemment joué leurs derniers coups et brusquement, ils se trouvent sans ressource devant la menace 28-22, 17X28, 26X17, 11X22 (si 12X21, 32X3), 32X23, 18X29 et 27X9.
- E. Ils ne reste plus aux noirs qu'à abandonner, les coups 14-20, 2-7 ou 2-8 étant interdits par 28-22 et 34-29.

**CLAESSENS - METSJANSKI : 0 - 2**

1.	32-28	20-25		37-32	14-20	41-37	10-14	46-41	5-10	31-27	19-23			
6.	28X19	14X23		33-28	9-14	28X19	14X23	39-33	10-14	44-39	13-19			
11.	50-44	17-21		36-31	21-26	41-36	8-13	33-29	A	4-9	39-33	B	19-24	
16.	44-39	13-19	C	49-44	3-8		32-28	D	23X41	38-32	26X28	33X	4	24X33
21.	39X28	8-13		4X22	11-17	22X11	6X17	E	43-38	19-24	38-32	24-29		
26.	34X23	25-30		35X24	20X18									

- A. Un coup bizarre qui va être à l'origine des problèmes des blancs. Pourquoi ne pas jouer 33-28 (bien qu'après 2-8, on ne peut suivre par 39-33 à cause de 16-21, 18-22, 12X21 et 23-29 et que 38-33 serait probablement suivi de 12-17 et 17-22) ou même plus simplement 34-30 ?
- B. Peut-être 38-33 est-il un rien meilleur pour empêcher 19-24. Après 12-17, 42-38 et 17-22, les blancs peuvent encore essayer 29-24 avec jeu difficile. Quant à 27-22, 18X27, 31X22, la suite 12-18 et 32-27 donne un jeu pratiquement perdu aux blancs.

- C. Achève de paralyser l'aile droite des blancs en empêchant le dégagement par 34-30. De plus, 13-19 est préféré à 14-19 car maintenant, 27-22 est interdit par 23-28 après la prise.
- D. Un dernier effort des blancs pour sortir de l'impasse. Mais Metsjanski a naturellement prévu la parade.
- E. C'est toujours l'égalité mais les blancs ne peuvent empêcher l'adversaire de damer qu'au prix d'un lourd sacrifice. Ils vont rapidement abandonner.

TSECOLEW - DSINTER : 2 - 0

1.	32-28	19-23	28X19	14X23	35-30	17-21	40-35	21-26	45-40	11-17
6.	38-32	6-11	32-28	23X32	37X28	26X37	41X32	16-21	43-38	21-27
11.	32X21	17X26	46-41	11-16	41-37	18-22	28X17	12X21 A	36-31	7-12
16.	33-28	13-18	38-32	9-13	31-27	13-19	39-33	4-9	44-39	9-13
21.	49-43	2-7	43-38	1-6	47-41	10-14	41-36	7-11	50-45	5-10 B
26.	30-25	20-24	34-30	15-20 C	39-34	12-17	37-31	26X37	42X31	10-15
31.	34-29	21-26 D	27-21	16X27	32X23	26X37	38-32	8-12	32X41	13-18
36.	28-22	19X39	30X10	18X27	25X14	15X4	et les noirs perdent à la pendule.			

- A. Les noirs ont joué un début prudent qui aboutit à une position assez ouverte ne présentant guère de difficultés majeures. Mais à partir de ce moment, les blancs vont se regrouper au centre d'une façon plus solide que les noirs et ne vont pas tarder à prendre l'ascendant.
- B. On se rend déjà compte des problèmes des noirs pour construire une position valable. Toute une série de coups est interdite : 18-23 serait suivi de 20-24, 20-24 serait sanctionné de 27-22, 28-23, 30X10 et 33X31, 12-17 aurait probablement amené la réponse 37-31 et 26X37, 42X31 empêchant 21-26 à cause de 27-21, enfin, sur 11-17 ou 20-25, les blancs disposent d'une très forte réponse par le pionnage agressif 30-24 et prise en 24. Le dernier coup des noirs est donc tout à fait plausible d'autant qu'il donne aussi la possibilité du pionnage 19-23. Mais les blancs vont contrecarrer cette tentative.
- C. Faible à mon avis mais sans doute joué pour parer à la menace du coup royal qui existe sur, par exemple, 18-23. Suivrait alors 37-31, 26X37, 32X41, 23X34 (21X34 perd deux pions après 40X29), 40X7, 11X2 (si 21X32 suit 7-1), 42-37, 21X32 et 37X28 avec gain du pion. Personnellement, j'aurais préféré au lieu de 15-20, 3-9 et si 39-34, alors seulement 18-23.
- D. Quoi d'autre ? Sur 8-12, 31-26, 3-8, 36-31 et les noirs n'ont plus de coups. Et sur 3-9 peut suivre 31-26, 17-22 (après 18-22 et 13X22 suit 28-23), 28X17, 11X31, 26X37, et les noirs doivent parer au danger d'ébranlement par 29-23. Après 18-23, 29X18 et 13X22, il y a toujours 32-28 et 28-23.

4e ronde : Belgique : bye

5e ronde : Belgique - Italie : 2 - 4

GREGOIRE - ZORN : 1 - 1

1.	33-29	20-24	29X20	15X24	34-30	18-23	39-33	12-18	44-39	7-12
6.	32-28	23X32	37X28	18-23	42-37 A	23X32	37X28	13-18	30-25 B	18-23
11.	38-32	10-15	43-38	17-21 C	47-42	1-7	31-27	8-13	41-37	12-18
16.	49-43	14-20	25X14	9X20	40-34	4-9	34-30	20-25	50-44	25X34
21.	39X30	5-10	44-40	10-14	36-31 D	14-20	46-41	2-8	30-25	21-26
26.	25X14	9X20	41-36	7-12	27-22 E	18X27	31X22	11-17	22X11	6X17
31.	37-31	26X37	42X31	17-21	48-42	21-26	33-29 F	26X39	29X7	24-30 G
36.	35X24	19X30	7-1	20-24	1-6 H	30-35	38-33	35X44	45-40	44X35
41.	33X44	13-18	32-27	8-13	6-17	35-40				

- A. On ne joue pas 38-32 pour ne pas laisser le quatre pour quatre 24-29, 13-18, 1-7 17X26 et 14X23.
- B. Sur 41-37, les noirs peuvent avantageusement suivre par 19-23, 28X19 (f) et 24X13 avec bon jeu.

- C. Le coup royal apparaît ici assez tôt dans la partie. Après 9-13 par exemple, les blancs gagnent par 32-27, 40X7 et 1X12
- D. Une décision importante pour la suite de la partie. Après ce coup, les noirs peuvent jouer sur la variante 21-26, 46-41, 7-12, 41-36 et au bon moment, 12-17 suivi de 17-22. Notons que actuellement, 12-17 serait prématuré car le coup de la bombe par 27-21 etc... gagne le pion pour les blancs.
- E. Les blancs n'ont pas trouvé d'intérêt à la marche 43-39, 20-25 (12-17 interdit), 40-34 (39-34 interdit), 12-17, 27-21, 15X27, 32X12, 23X43, 12X14, 43-49, 48-43, 49X40, 45X34, 11-17, 39-33 (menace 34-29 puis 14-10), 13-19, 14X23, 3-9 avec égalité et, semble-t-il, peu de chances de gain.
- F. Je croyais, grâce à ce coup, obtenir une finale avantageuse mais 42-37 était sans doute préférable pour gagner encore que le pion arrière à 36 représente une faiblesse à ce stade de la partie. Après 21-26 et 31-27 pouvait suivre pour les noirs 26-31 et si 27-22 (meilleur 40-34 et 33-29), 12-18, 16-21, 18X27, 23X32, 24-30 et 20X47 (sur 20X49 suit 42-38, 49X35, 45-40, 35X32, 27X38 et les blancs dament rapidement avec le pion 16).
- G. Les noirs peuvent aussi annuler par 8-12, 7X9, 3X14, 36-31, 20-25, 31-27, 14-20, 27-22, 19-23, 28X30, 25X34, 40X29, 39-44, etc...
- H. Les blancs ne trouvent aucune marche de gain convaincante et sont même menacés de la perte d'un second pion par 30-35. Après 1-6, ils ont espéré pouvoir jouer 38-33 et sur 39-43, 33-29 et 6X48. Mais même après 38-33, il y a la ressource 24-29, 33X35 et 39-43.

FANELLI - CLAESSENS : 1 - 1

1.	32-28	18-22	37-32	12-18	41-37	7-12	46-41	1-7	31-26	19-23
6.	28X19	14X23	32-28	23X32	37X28	10-14	34-30	4-10	30-25	18-23
11.	28X19	14X23	25X14	10X19	36-31	12-18	31-27	22X31	25X37	7-12
16.	37-32	5-10	41-37	10-14	33-29	23X34	39X30	19-23	44-39	17-22
21.	30-25	13-19	39-34	8-13	34-29	23X34	40X29	19-23	50-44	23X34
26.	44-40	11-17	40X29	6-11	38-33	22-27	32X21	16X27	37-32	27X38
31.	43X32	2-7	45-40	13-19	29-24	19X30	25X34 A	9-13	42-38	13-19
36.	49-43	18-23	34-30	12-18	30-25	15-20	40-34	11-16	47-42	7-12
41.	34-30	20-24	42-37	3-8	37-31	17-21	31-27	12-17	43-39	23-29
46.	33-28	18-23	27-22	21-26	22X11	16X7	48-42	29-34 B	28-22	34X43
51.	38X49	7-11	49-43							

- A. Partie d'un intérêt médiocre, les deux joueurs mais surtout le conducteur des blancs ayant constamment recherché les simplifications. Les noirs ont bien essayé ça et là de construire quelque chose mais toutes leurs tentatives de velléité, bien que timides, ont été immédiatement étouffées dans l'oeuf par un adversaire jouant la super prudence. Espère-t'il, de la sorte, justifier un titre de maître international auquel il affirme avoir droit ? Personnellement, nous en doutons profondément. En tout cas, la position actuelle donne tout lieu à penser que l'on s'achemine vers une nulle peu glorieuse.
- B. Les noirs abandonnent ici la Chessem mais ils semblent peu probable qu'ils eussent pu obtenir le gain par exemple par 26-31, 28-22, 7-11, 39-33 (32-27 ? 29-34), 8-13 (32-27 ? 23-28), 33-28, 11-16, 22-17, 13-18, 28-22, 18X27, 32X21, 16X27, 17-12 etc...

DSINTER - MARINI : 0 - 2

1.	32-28	17-22	28X17	11X22	37-32	6-11	41-37	11-17	33-28	22X33
6.	39X28	19-23	28X19	14X23	44-39	10-14	39-33	5-10	50-44	17-21
11.	44-39	14-19	31-26	10-14	26X17	12X21	46-41	7-12	32-27	31X32
16.	38X27	20-24	42-38	4-10	34-30	15-20	47-42	10-15	37-32	2-7
21.	30-25	12-17	41-37	7-12	49-44 A	23-29B	36-31	17-22	31-26	22X31
26.	26-21	16X27	37X26	19-23	32X21	23-28	33X22	18X16	39-34	13-19
31.	43X23	19X28	44-39	16-21	26X17	12X21	42-37	21-27	39-33	28X39
36.	43X34	9-13	37-32	27-31	48-42	13-18	32-28 C	1-7	38-32	7-12
41.	28-23	18X29	34X23	9-13						

- A. Un coup véritablement très faible qui aboutit à la perte inévitable du pion. Les blancs ont certainement voulu jouer ensuite 33-29 et 39X28 mais pourquoi ne pas prendre le centre immédiatement par 33-28 ou même poursuivre par le très plausible 37-31? La position qui en aurait résulté aurait été sensiblement égale.
- B. La bonne réponse pour profiter de la faiblesse du dernier coup adverse. Les blancs ne peuvent évidemment attaquer ni prendre le centre par 33-28 (à cause de 29-33) ou 32-28 (à cause de 17-22). Et sur 37-31, gain de pion par le toujours surprenant 24-30. Forcé est donc 36-31 mais ce coup ne fait que retarder l'échéance.
- C. Les blancs peuvent abandonner. Sur 34-30 suit 31-37, 30X10, 37X48, 25X14 et 15X4.

6e ronde : Tchécoslovaquie - Belgique 1 - 5

MALIK - GREGOIRE : 0 - 2

1.	32-28	17-22	28X17	11X22	37-32	6-11	34-30	12-17	30-25	1-6
6.	41-37	19-23	35-30	13-19	46-41	9-13	40-35	7-12	45-40	4-9
11.	33-28	22X33	39X28	17-21 A	31-27	21-26	43-39	20-24	38-33	12-17
16.	36-31	15-20	42-38	17-22	28X17	11X22 B	41-36	10-15	47-42	24-29
21.	33X24	20X29	40-34	29X40	30-24	19X30	25X45	14-19	39-33 C	9-14
26.	44-40	5-10	50-44	3-9	33-28	22X33	38X29	23X34	40X29	19-23
31.	44-40	23X34	40X29	14-19	49-44	10-14	42-38	14-20 D	27-22	18X27
36.	31X22	8-12 E	32-27	12-18	48-42	2-7	44-40	7-12	40-34	20-25
41.	35-30	12-17	22X11	6X17 F	29-24	17-21	37-32 G	18-22	27X18	13X22
46.	24X4	22-27	4X31	26X48						

- A. Les noirs profitent du fait que les blancs ne peuvent attaquer à 26 pour occuper l'importante case de bande. Sur 31-26, ils laissent en effet la prise 26X17, 11X33, 38X29 et 23X45.
- B. L'enchaînement de l'aile gauche sur lequel jouent les noirs depuis leur coup 17-21 va caractériser toute la suite de la partie. Le but des blancs va être de reconstruire une formation de pionnage au centre afin de permettre 33-28. Mais jouer de suite 47-42 perdrait par 22-28, 16-21 et 18X47. Aussi, après 41-36, les noirs vont-ils tenter d'empêcher le dégagement par 33-28.
- C. deux marches de jeu s'offrent aux blancs. 39-33, 44-39 et 50-44 suivi de 33-28 ou 39-33, 44-40 et 33-29. Avec une légère variante, le Tchèque va opter pour cette dernière suite. Signalons encore que ce fut vers ce moment que nous fûmes gratifiés d'un tremblement de terre qui, pour léger qu'il fut, n'en jeta pas moins l'inquiétude parmi les participants étrangers, peu habitués à de telles manifestations.
- D. Les noirs changent l'orientation de leur jeu. Ils vont tenter de limiter le mouvement des pions adverses sur l'aile droite tout en permettant 27-22 dans le but d'attaquer le pion ainsi avancé.
- E. Probablement pas le plus fort. 16-21 interdisant 32-28 par 21-27, 19-23 et 13X42 et empêchant 36-31 à cause de 19-24, 48-42 (car sur 38-33, 21-27), 24X33, 38X29, et gain de pion par 21-27, aurait donné plus de soucis aux blancs.
- F. Menace 17-22 et, après la prise, 18-23.
- G. Les blancs font une faute dans la période critique du manque de temps mais 38-32 suivi de 9-14, menaçant 14-20 laisserait aussi peu d'espoir de remise.

CLAESSENS - KRISTA : 2 - 0

1.	32-28	19-23	28X19	14X23	37-32	10-14	41-37	14-19	46-41	5-10
6.	33-28 A	17-22	28X17	11X22	39-33	10-14	44-39	7-11	50-44	11-17
11.	31-26	6-11	32-28	23X32	37X28	4-10	41-37	19-23	28X19	14X23
16.	37-31	13-19 B	34-30	8-13	30-25	10-14	35-30	1-6	30-24	20X29
21.	33X24	19X30	25X34	22-27	31X22	18X27	39-33	12-18	43-39	17-21
26.	26X17	11X22	42-37	16-21	48-43	21-26	37-32	6-11	32X21	26X17
31.	34-29	23X34	40X29	17-21	38-32	11-16	45-40	21-27 C	32X21	16X27
36.	29-23	18X38	43X21	13-18	49-43	9-13	47-42	2-7	42-37	14-19
41.	43-38	15-20	37-31	3-9	40-34	20-24	31-27	22X31	36X27	9-14
46.	21-16	18-23	27-21	13-18 D	38-33	14-20	21-17	18-22	17X28	23X32
51.	33-29	24X33	39X37	20-24	37-32	19-23	44-40	23-28	32X23	

- A. Les blancs refusent la variante à la mode par 35-30, 20-25, 33-29, 10-14, 40-35, 14-20, 30-24, 19X30, 35X24 qui donne une partie difficile mais souvent très intéressante.
- B. Les noirs jouent l'occupation massive du centre avant de lancer une attaque sur l'aile gauche adverse. D'une façon générale, sans jouer de mauvais coups, le Belge procède de manière trop passive dans ce début, ce qui va lui donner un certain désavantage.
- C. Il valait mieux jouer 21-26 ou 22-27 pour éviter le pionnage qui va suivre et qui va permettre aux blancs de se dégager favorablement et de retrouver une partie plus ou moins égale.
- D. Que jouer pour éviter le débordement sur l'aile ? Après 24-29, 44-40, 13-18, 39-33, 19-24, 21-17 et il n'y a plus d'espoir de sauvetage.

MAREK - DSINTER : 1 - 1

1.	32-28	19-23	28X19	14X23	33-28	23X32	37X28	10-14	35-30	17-22
6.	28X17	11X22	30-25	18-23	34-29	23X34	40X29	16-21	39-33	21-26
11.	44-39	26X37	41X32	6-11	50-44	1-6	32-28	12-17	46-41	11-16
16.	41-37	7-11	37-32	20-24	29X20	15X24	39-34	5-10	34-29	10-15
21.	29X20	15X24	44-40	4-10	40-34	10-15	43-39	16-21	34-29	21-26
26.	29X20	15X24 A	39-34	17-21	28X17	21X12	34-39	14-20	25X14	9X20
31.	48-43	13-19	43-39	12-18	42-37	8-13	32-28 B	18-22	28X17	11X22
36.	38-32	22-27	32X21	26X17	49-43	13-18	37-32 C			

- A. Nous comprenons assez mal la stratégie des blancs. En attaquant successivement le pion 24, les blancs permettent à l'adversaire de dégager les pions arrière à 4 et 5 et font gagner des temps au conducteur des noirs. En outre, ils n'améliorent nullement leur position sur leur aile droite. Il aurait été plus rationnel de chercher un autre plan de jeu, par exemple, au moment opportun, de développer l'aile gauche par l'échange 32-27.
- B. La partie n'est guère très difficile. A ce stade, il faut surtout se méfier des conséquences de l'enchaînement du centre que les noirs peuvent envisager sur 39-34 ou 45-40.
- C. Dans cette position assez égale, les adversaires ont opté pour la nulle sans tenter de forcer la décision. Manque de combattivité certes mais il faut dire à la décharge de notre ami Dsinter qu'il ne se sentait guère dans son assiette et qu'il n'était pas dans les meilleurs conditions pour disputer une partie avec acharnement. Dans ces conditions, on comprend qu'il ait préféré laisser le sort de l'issue de la rencontre entre les mains de ses deux compatriotes. Le calcul fut finalement bon puisque les Belges remportèrent contre les Tchèques leur première victoire du tounoi.

7e ronde : Belgique - Yougoslavie : 4 - 2

GREGOIRE - LEPSIC : 2 - 0

1.	31-27	17-21	33-28	19-23	28X19	14X23	39-33	10-14	33-28	5-10
6.	28X19	14X23	44-39 A	11-17	39-33	21-26	50-44	6-11	44-39	1-6
11.	49-44 B	17-21	33-28	9-14	28X19	14X23	39-33 C	10-14	27-22	18X27
16.	36-31	27X36	32-27	21X32	37X10	11-17	44-39	4-9	10-5	13-19
21.	5X11	6X17	35-30	8-13	33-28	2-8	38-33	12-18	30-25	9-14
26.	34-29	16-21	43-38	17-22	28X17	21X12	33-28 D	3-9	38-33	20-24
31.	29X20	15X24	40-34	24-30	34-29	30-35	41-37	14-19	28-22	18X27
36.	37-32	27X38	29-24	38X20	25X3	7-11	3-20	13-18	20-38	11-16 E

- A. Les blancs recherchent la variante Lochtenberg. Sur 10-14 ? suivrait le coup classique mais pas toujours connu 27-22, 36-31, 32-27 et 37X10 aboutissant au gain de pion car 9-14, 10X19 et 13X24 laisse le pion 24 indéfendable. Par exemple, 34-30, 3-9, 30X19, 4-10 (sur 9-14, 40-34 et 34-30), 35-30 !, 20-25 (forcé car sur 9-14 ou 9-13 suit 30-25, sur 20-24 suit le collage 19-14 et sur tout autre coup 30-25), 41-37, 25X34, 40X29, 12-18 (pour menacer l'attaque 9-14), 19-13, 8X19, 29-23, 18X29, 37-31, 36X27, 38-32, 27X38, 42X4.
- B. Les noirs ont-ils joué leur dernier comme tenté de faute ? sur le coup plausible 33-28, ils pourraient gagner par 26-31, 37X26 (sur 28X19, 31X22, 34-30, 13X24, 30X19 et le pion 19 est perdu), 18-22, 27X29, 17-21, 26X17 et 11X44.
- C. Les blancs continuent à jouer sur le coup Lochtenberg qui empêche l'adversaire de répondre 10-14 ? Mais cela se fait au détriment de la position.

Les noirs vont pourtant tomber dans le piège alors que l'interversion des coups 4-9 puis 10-14 les laissait avec un jeu fort bon.

- D. Empêche la réponse 13-19 qui serait suivie de 28-23, 29-24, 38-33 et 42X11  
 E. Les noirs abandonnent. Il n'y a rien à faire contre la menace 45-40.

SEGEDIN - CLAASSENS : 0 - 2

1.	32-28	18-23	33-29	23X32	37X28	20-25	41-37	17-21	39-33	21-26
6.	44-39	15-20	50-44	19-24	37-32	26X37	32X41	10-15	41-37	5-10 A
11.	37-32	14-19	46-41	10-14	41-37	16-21	37-31	21-26	42-37	11-16
16.	47-42	6-11	31-27	12-18 B	28-23	19X28	32X12	7X18	34-30	25X23
21.	33-29	24X33	39X10	9-14	10X19	13X24	40-34	4-9	44-39	1-7
26.	37-32	18-23	39-33	23-29	34X23	24-30	35X24	20X18 C	43-39	8-13
31.	45-40	2-8	40-35	9-14	49-44	3-9	33-38	14-19	39-33	15-20
36.	44-39	20-24	39-34	18-23	34-30	7-12	48-43 D	12-18	43-39	8-12
41.	39-34	11-17	42-37	17-21	30-25	9-14	34-30	12-17	36-31 E	17-22
46.	28X17	21X12	33-28	24-29	28-22	14-20	25X14	19X10	38-33	29X38
51.	32X43	23-29	30-25	29-34	35-30 F	34-40	30-24	12-17	22X11	16X7
56.	27-22	18X36	25-20	40-45	20-15	10-14	24-20	14X25	15-10	25-30

- A. Avec les 2 pions sur la grande diagonale, le marchand de bois formé par les pions 15, 20, 24 et 25 ne semble pas devoir être très efficace.  
 B. Si les noirs cherchent à gagner, ils ne doivent certainement pas laisser le vaste dégagement qui va suivre et qui leur donne une position aléatoire. Il valait mieux fermer la position par 1-6, 37-31, 26X37, 32X41, 12-17, etc...  
 C. Ce regroupement permet aux blancs d'obtenir un jeu un peu plus convenable. Mais à ce stade ci, le gain paraît encore plus que douteux.  
 D. Une faute positionnelle. Maintenant, il va être impossible aux blancs de dégager leur pion arrière à 36, ce qui va être cause de leur défaite. Meilleur aurait été 36-31, 26X37, 42X31 et ensuite, 48-43.  
 E. La faiblesse du pion 36 apparaît à présent  
 F. Pas meilleur n'était 25-20 à cause de 12-17, 22X11, 16X7, 20-15 ( sur 43-38, 10-14), 10-14, 43-38, 34-39 et les chances des blancs restent minimales même s'ils peuvent encore faire trainer la partie par 38-33, 35-30, 30-25, 25-20, 15-10 etc...

DSINTER - FETRAC : 0 - 2

1.	32-28	19-23	28X19	14X23	37-32	10-14	41-37	14-19	33-28	17-22
6.	28X17	11X22	31-26	5-10	37-31	10-14	34-29	23X34	39X30	18-23
11.	46-41	12-18	30-25	7-12	44-39	1-7	31-27	22X31	26X37 A	18-22
16.	39-34	13-18	34-30	16-21	32-27	21X32	37X17	12X21	41-37	20-24
21.	50-44	8-12	44-39	6-11	39-33	21-27 B	37-31	18-22 C	33-29	23X34
26.	40X20	15X24	43-39	12-18	42-37	18-23	48-43	7-12	38-32	27X38
31.	43X32	9-13	47-42	13-18	49-43	11-17	45-40 D	3-8	32-27 E	2-7
36.	31-26	22X31	36X27	14-20						

- A. Le Belge, malade, n'aurait jamais dû s'aligner. Il a subi toute la partie le jeu de son adversaire et a continuellement été sur la défensive. A noter la manière par laquelle le Yougoslave augmente sans cesse son avantage.  
 B. L'occupation de l'importante case 27, cumulée avec le contrôle du centre donne un avantage écrasant.  
 C. Renforce encore le centre en constituant la colonne 27-22-18. Sur 9-13 aurait pu suivre 34-30 après la prise.  
 D. Les blancs étaient menacés de 14-20, 19X10 et 22X44  
 E. Encore une faute. Le pionnage 31-27 et 26X37 aurait été plus acceptable encore que la position obtenue n'aurait guère donné de chances de nulles au Belge. Celui-ci a joué courageusement compte tenu du fait qu'il était indisposé mais la manière dont il a joué sa partie ne lui permettait aucun espoir. Heureusement, les deux premiers damiers ont assuré les chances de victoire finale des Belges et par là même, une excellente quatrième place, méritée malgré la contre-performance contre l'Italie.

Michel Grégoire

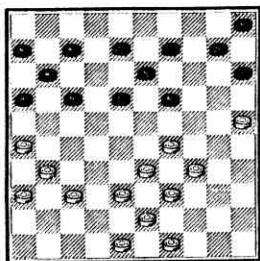
\* \* \* \* \*

\* \* \* \* \*

\* \*

# ENVOI DE KOUPERMAN

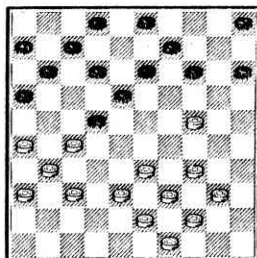
1.



Diagr.1 Kouperman-Dmitziev 1976

29-23,18x40 25-20,15x24 39-34,40x29  
26-21,17x26 37-32,26x39 43x 1

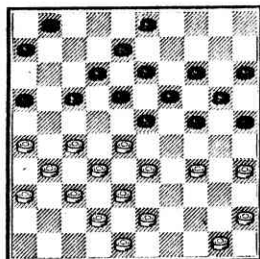
2.



Diagr.2 Kouperman-Belkin 1976

24-19,A.14x23 27-21,16x27 38-32,27x29  
31-27,22x42 43-38,42x33 39x17,11x22 34x1  
A.13x24 27-21,16x27 33-28,22x42 31x4,42x31

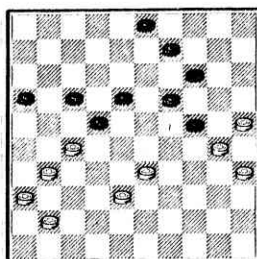
3.



Diagr.3 Holubin-Gantvarg

27-21,16x27 31x11,6x17 26-21,17x26  
28-22,18x27 32x21,26x17 33-29,24x33 38x9

4.



Diagr.4 Korenewski-Esin

...,17-217 38-32,21-26 41-37,9-13  
32-281,24-29 28x17,29x38 17-11,16x7  
27-21,26x17 37-32,38x27 31x2

## A VENDRE (prix port compris; mode de paiement, voir dernière page)

LES DAMES, édition Solar, auteur: Jean Chaze .....101 FB  
APPRENEZ AISEMENT LE JEU DE DAMES, édition FBJD, auteur: P.Bergsma... 50 FB  
POUR MIEUX JOUER AUX DAMES, éditeur Borneman, auteur: R.Polydor..... 95 FB  
CHRONIQUES 1977, éditeur Jean Maes, auteurs: M.Verleene, M.Grégoire..140 FB

## TEMPS DE REPOS

Revue de la Ligue de la Côte d'Azur. Rédacteur en chef: H.Silvy 29 rue  
Montfial F.06400 Cannes (France).

Bimestriel. Abonnement annuel: 22 FF pour la France, 25 FF pour les  
autres pays. Quelques collections complètes sont encore disponibles.

## A V I S   A   N O S   A B O N N E S

+++++

Dans ce numéro nous insérons un bulletin de versement à l'intention des lecteurs de Belgique. Nous procédons ainsi pour nous permettre d'envoyer avec le prochain numéro (Le dernier de l'abonnement 1978) un dernier rappel pour ceux qui n'auront pas fait le versement. En effet, il nous est très coûteux de faire un rappel en dehors de l'envoi de notre trimestriel.

Nos lecteurs de Hollande peuvent déjà souscrire un abonnement 1979 en versant la somme de 100 FB (4 numéros) au compte chèque postal n° 000-0573610-49 de Madame Béatrice Bogaert Bosweg 73 à 1970 Wezembek, België.

Nos lecteurs de France, Italie et autres pays peuvent verser la somme de 125 FB au même compte postal, ou par assignation postale (mandat International).

Jean Maes.

### NUMERO SPECIAL DE LA REVUE "TEMPS DE REPOS"

Le numéro 11 du bimestriel TEMPS DE REPOS est consacré à la tournée de propagande faite par l'actuel champion du monde Harm Wiersma. Ce numéro spécial est vendu séparément au prix de 10 francs français. Les lecteurs peuvent l'acheter en s'adressant à Monsieur H.SILVY 29 rue Montfiel F 06400 Cannes. Le port est compris dans le prix.

### DAM INFO

C'est le titre de l'organe officiel de la Fédération Royale Belge du Jeu de Dames. Il paraît mensuellement et le n°2 va paraître dans quelques jours. A partir du N°3 (novembre 1978) tous les affiliés de la F.R.B.J.D. le recevront gratuitement. Dans ce mensuel (bilingue) il y sera spécialement mis l'accent sur les dates d'inscription, sur les programmes des compétitions avec dates et lieux, sur les résultats, etc...

Tous les lecteurs de DAME à la UNE non membres de la F.R.B.J.D. peuvent souscrire à un abonnement pour la saison 1978-79 pour le prix de 100 FB. A verser sur le compte bancaire de la Fédération 068-0503040-25 ou encore sur le compte de Madame Béatrice Bogaert (voir ci-avant) qui transmettra.

### CHRONIQUES 1977

Il n'y a plus que quelques exemplaires de ce recueil qui reprend toutes les chroniques bimensuelles des maîtres belges M.Verleene et M.Grégoire. Le prix est de 140 francs belges, à régler comme pour le renouvellement de l'abonnement à DAME à la UNE.

Note: le recueil CHRONIQUES 1976 est épuisé.